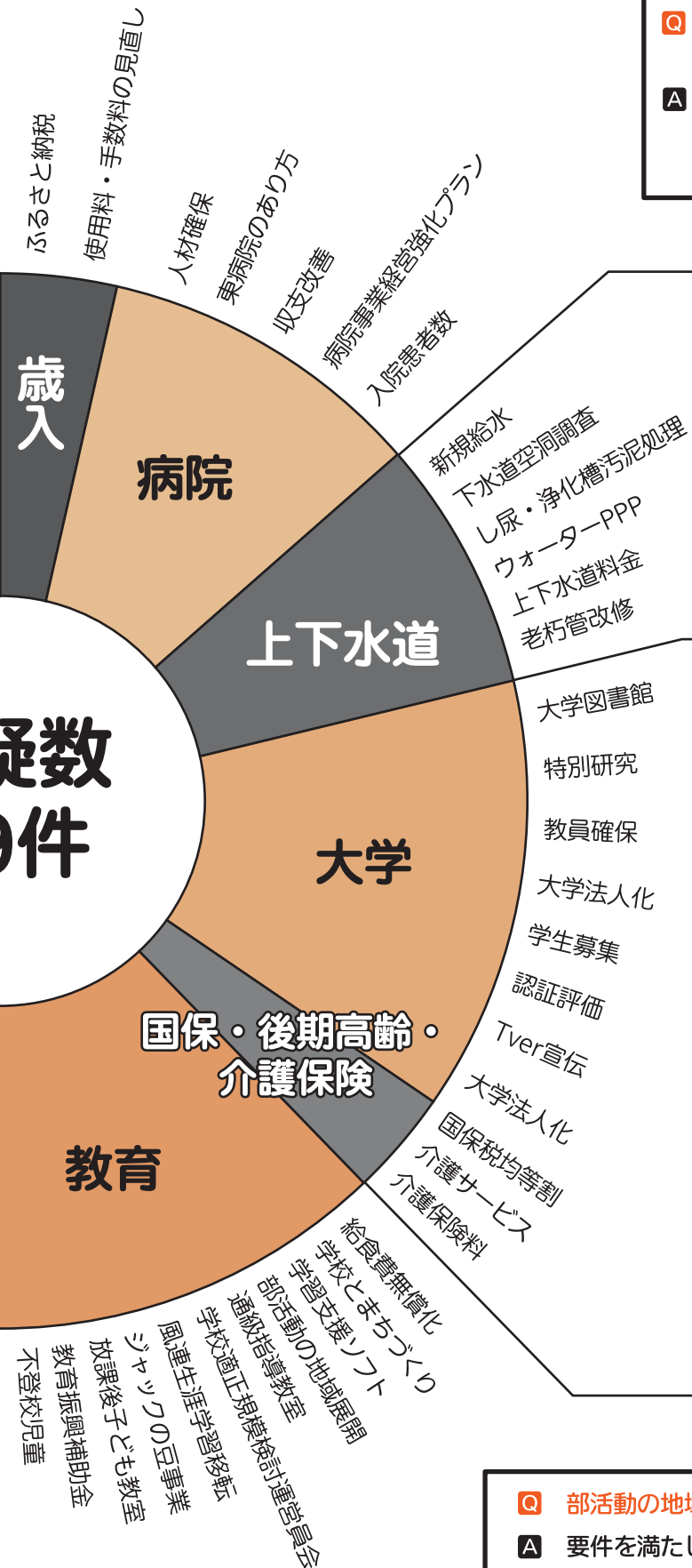


# なよろ



名寄市  
観光キャラクター  
「なよろう」





**Q** 名寄市立総合病院の経営改善事業債20億円について。

**A** 資金繰りを支援し、経営改善を促進。単年度の返済額の負担を軽減し、経営の安定化を図りたい。

**Q** 下水老朽管の更新状況は。

**A** 名寄市で老朽管は11kmあり、81mを更新予定。債権の活用で負担を平準化しながら進めたい。

**Q** 教員確保の手立ては。

**A** 特に看護学科の不足が厳しい。直営から法人化になると難航も懸念しているが、直視し取組む。

**Q** 大学法人化の今後の進め方は。

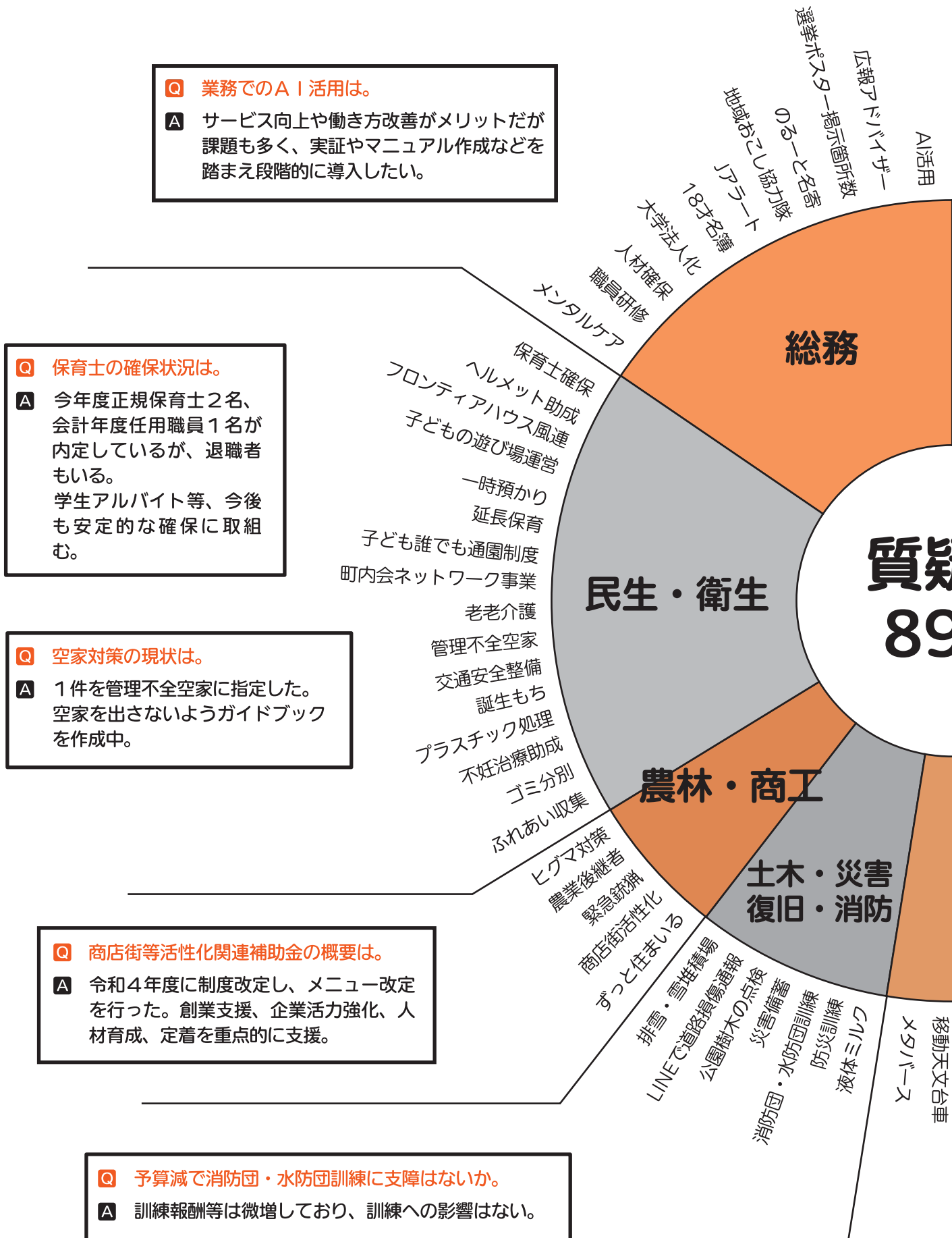
**A** 副学長、学部長などがワーキンググループに入るほか、学内教員を計画に参画させて学内議論を進める。

**Q** 部活動の地域展開に伴う補助は。

**A** 要件を満たして活動を行う団体のうち、休日活動団体に上限25万円、平日活動団体に30万円を補助。

# 令和8年度 予算審査特別委員会

グラフは部門別の質疑数を示しています。質疑の一部を抜粋し掲載いたします。

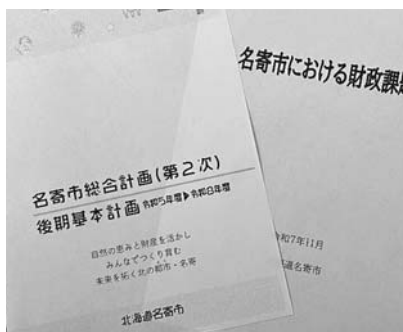


総括質疑 会派代表として予算全体のことを質問しました

## 持続可能で健全な財政運営を

### 名寄市の財政課題について

- Q** 今後の基金残高の推移及び数年で枯渇する基金の危機的状況を回避することは可能なのか伺う。
- A** 令和8年度当初予算では、行財政改革の取組みとして掲げた一般財源ベースで5億円の削減効果から、物価高騰や人件費が上昇する状況であったが、昨年度より基金繰入金を減少させることができた。



健全な財政運営で総合計画の具現化を

しかし、当初予算は骨格予算であることや今後も物価高騰の状況を考えると楽観視できない。今後も収支不足を多額の基金で補う状況が続けば、基金残高は減少する。行政サービスの提供や安全安心な暮らしを支える様々な事業も財源不足から実施が困難となる。危機的状況を回避するためには、慣例や既成概念に捉われず、事業の選択と集中の実質化を進め、様々な手段手法により歳入確保を図っていかなければならない。



市政クラブ  
えんどう たかお  
遠藤 隆男 議員



## 物価高騰に係る対策予算

### 重点支援地方交付金について

- Q** 3月に引換えを行った15,000円分のヨロカポイント付与に充てた国の令和7年度補正予算、重点支援地方交付金3億7,400万円の残額4,808万5千円を令和8年度に繰越した経緯とその取扱いは。
- A** 重点支援地方交付金について翌年度への繰越しが可能となったことから、令和8年度事業へ充当することとした。充当事業としてヨロカポイントの還元キャンペーンに1,302万1千円、中小企業の生産性向上や賃上げできる環境づくりへの補助に2,000万円、給食費の保護者負担軽減の補助に1,432万5千円、小学校の燃料費に73万9千円の充当をさせていただいた。



原油価格の上昇により、あらゆる石油製品が値上げとなるなど物価の高騰が止まらない

- Q** 重点支援地方交付金の推奨事業メニューには物価高騰に伴う低所得者や高齢者世帯支援とあるが、令和8年度予算に低所得者や高齢者世帯に特化した事業が組み込まれていないが。
- A** 令和7年度に住民税非課税世帯に対する重点支援給付金と定額減税補填給付金を実施した。3月の15,000円分のヨロカポイント付与も低所得者、高齢者を含んでおり理解いただきたい。



市民ネット  
くらさわ ひろし  
倉澤 宏 議員



条例  
廃止

名寄市廃校体育施設の設備及び  
管理に関する条例の廃止

老朽化の極めて激しい旧名寄市立風連日進小学校屋内運動場と旧名寄市立東風連小学校屋内運動場の廃校体育施設の一般利用を終了するため、条例を廃止しました。

補正  
予算

今回の補正は、年度末にあたり事業の確定に伴う事業費や人件費などの調整が主なものです。



定例会の概要

▼第1回定例会が2月24日から3月12日までの17日間の会期で開かれました。その間、令和8年度予算審査も行われました。  
▼定例会では8名の議員が一般質問を行いました。

令和8年 第1回臨時会

令和8年1月19日

◎令和7年度名寄市一般会計補正予算（第6号）について審議し、原案のとおり可決しました。

- ・物価高の影響を強く受けている0歳から高校3年生までの子ども達を扶養する子育て世帯を支援するため、物価高対応子育て応援手当給付事業費6,526万2,000円を追加しました。
- ・様々な物価高騰の影響を受けている市民に対し、1人当たり名寄市電子地域通貨Yoroca 1万5,000円ポイント分を付与するため、物価高騰対策くらし応援重点支援事業費3億7,400万円を追加しました。

◎名寄市に可能な限り早期に法律事務所を設置し、1名以上の常勤弁護士の配置を求める決議を、原案のとおり可決しました。

次の定例会開会予定は…

6月2日(火)～6月17日(水)

※この日程は変更になる場合がありますのでご確認のうえ、市役所4階の議場までお越しください。

議会を傍聴しませんか

※議場での音声を鮮明に聴くため、携帯型受信機をご用意しています。たくさんの方の傍聴をお待ちしています。

【お問い合わせ】 議会事務局 ☎③ 2111 (内線 3425・3426)

令和8年 第1回臨時会 議決結果

議案番号	議 件 名	結 果
議案第1号	令和7年度名寄市一般会計補正予算（第6号）	原案可決
決議案第1号	常駐の法律事務所の早期開設を求める決議	原案可決

令和8年 第1回定例会 議決結果

議案番号	議 件 名	結 果
議案第1号	名寄市公立大学法人評価委員会条例の制定について	原案可決
議案第2号	名寄市行政手続条例の一部改正について	原案可決
議案第3号	名寄市職員の育児休業等に関する条例の一部改正について	原案可決
議案第4号	名寄市職員等の旅費に関する条例の一部改正について	原案可決
議案第5号	名寄市乳児等通園支援事業の設備及び運営に関する基準を定める条例の一部改正について	原案可決
議案第6号	名寄市廃校体育施設の設備及び管理に関する条例の廃止について	原案可決
議案第7号	財産の取得について	原案可決
議案第8号	財産の取得について	原案可決
議案第9号	専決処分した事件の承認について	承認
議案第10号	令和7年度名寄市一般会計補正予算（第8号）	原案可決
議案第11号	令和7年度名寄市国民健康保険特別会計補正予算（第1号）	原案可決
議案第12号	令和7年度名寄市介護保険特別会計補正予算（第3号）	原案可決
議案第13号	令和7年度名寄市後期高齢者医療特別会計補正予算（第1号）	原案可決
議案第14号	令和7年度名寄市立大学特別会計補正予算（第2号）	原案可決
議案第15号	令和7年度名寄市病院事業会計補正予算（第1号）	原案可決
議案第16号	令和7年度名寄市水道事業会計補正予算（第2号）	原案可決
議案第17号	令和7年度名寄市下水道事業会計補正予算（第2号）	原案可決
議案第18号	令和8年度名寄市一般会計予算	原案可決
議案第19号	令和8年度名寄市国民健康保険特別会計予算	原案可決
議案第20号	令和8年度名寄市介護保険特別会計予算	原案可決
議案第21号	令和8年度名寄市食肉センター事業特別会計予算	原案可決
議案第22号	令和8年度名寄市後期高齢者医療特別会計予算	原案可決
議案第23号	令和8年度名寄市立大学特別会計予算	原案可決
議案第24号	令和8年度名寄市病院事業会計予算	原案可決
議案第25号	令和8年度名寄市水道事業会計予算	原案可決
議案第26号	令和8年度名寄市下水道事業会計予算	原案可決
議案第27号	名寄市介護保険条例の一部改正について	原案可決
議案第28号	名寄市過疎地域持続的発展市町村計画について	原案可決
議案第29号	工事請負契約の変更について	原案可決
議案第30号	工事請負契約の変更について	原案可決
議案第31号	令和7年度名寄市一般会計補正予算（第9号）	原案可決

《賛否の分かれた議案》

※○(賛成) ×(反対) 欠(欠席) 退(退席)

議案番号	議 件 名	議員名	市民ネット			市政クラブ					議 公 共 市 な						
			山崎真由美	倉澤宏	高野美枝子	水間健詞	谷聡	今村芳彦	清水一夫	遠藤隆男	東川孝義	東千春	山田典幸	高橋伸典	川村幸栄	佐藤靖	中島孝幸
議案第1号	名寄市公立大学法人評価委員会条例の制定について		○	○	○	○	○	○	○	○	○	○	○	○	×	○	○
議案第18号	令和8年度名寄市一般会計予算		○	○	○	○	○	○	○	○	○	○	○	○	×	○	○
議案第19号	令和8年度名寄市国民健康保険特別会計予算		○	○	○	○	○	○	○	○	○	○	○	○	×	○	○

※公(公明) 共(日本共産党) 市(市民の声) な(共生なよろ) 議(議長) ※議長は表決に加わりません。

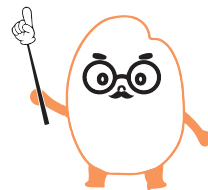
もち



名寄市議会議員を目指す中学三年生

# これってどういう意味？ 議会ことば ぎかいナビ先生がやさしく解説！

議会ナビ先生



議会のことなら  
なんでも聞いて！

議員の主な権利として、一般質問の権利、緊急質問の権利、質疑の権利などがあります。今回は「質問」にかかわることについてやさしく学んでみよう。

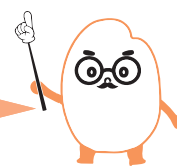
## 「質問」ってぜんぶ同じじゃないの？



**Q** 先生、「一般質問」とか「代表質問」とかって聞くけど…  
「質問」にもいろいろあるんだね

**A**

定例会と言って3月、6月、9月、12月に必ず行われる議会の時にできるのが「一般質問」だよ。ほかには「緊急質問」があり一般質問が終わった後や臨時議会に、緊急に質問しなければならないことが起きた時ややむを得ない時にする質問だよ。緊急質問を行うときは、事前に議会の同意が必要なんだよ。



**Q** 「一般質問」と「質疑」はどうちがうの？

**A**

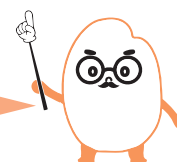
市が行っている仕事（一般事務）について、市長や担当部長などに質問し、見解などを求めるのが「一般質問」だよ。  
「質疑」というのは、議題になっている議案などについて、疑義（疑問点など）をたずねるために行われるんだよ。



「質問」だけでもいろんなルールがあることがわかったよ。  
議員の権利や義務について、もっと詳しく知りたいな。

**i**

これからも、少しずつ議会ことばについて解説していく予定だよ。  
一緒に学んでいこう。



# 夢あるまちづくりを



市政クラブ  
ひがしかわ たかよし 議員  
東川 孝義



## 人口減少緩和策は

Q 名寄市は合併後20年の節目を迎え、昨年12月時点で約23%の人口減となっている。今後の人口減少緩和策及び第2次行財政改革推進基本計画の成果と今後の目指すべき姿は。

A 人口減少緩和策として総合計画、総合戦略の施策推進を基に子育て支援や地域産業の活性化を推進してきた。しかし自然増減と社会増減共に減少が続いている。新たな雇用の場の確保に向けて、名寄インターチェンジの物流拠点化、王子跡地

や名農キャンパスの跡地活用など、地利を生かした付加価値の高い産業誘致、育成なども可能である。

## 中心市街地活性化対策は

Q 中心市街地がメインコアとしての賑わいや活性化に向けて、

A 中心市街地の再配置を目的とした今後の計画は、中心市街地の再配置を目指す公共施設の整備候補地について、西3南6に図書館機能を持つ複合施設を、



中心市街地活性化に向けて早急なロードマップの明示を

西2南7に学生寮を中心とした施設を検討している。公共施設等再配置計画がずれており、具体的な推進に向けてはまちづくり会社の支援も得ながら、具体的なロードマップを早急に明示する。

# 民生委員になろう



市政クラブ  
いむら よしひこ 議員  
今村 芳彦



## 民生委員って何？

Q どういう仕事か。

A 住民の身近な相談相手として、行政や関係機関につなぐ相談支援や高齢者の安否確認、見守りを行っているほか、月に1回課題の共有や委員同士の研修を行っている。

Q 活動は無報酬か。

A ボランティアなので給与や報酬は支給されていないが、日々の活動に必要な通信費や交通費の一部が道と市から支払われている。委員で構成する名寄市民生委員児童委員連絡協議会に合算して支出しており、使い道は全体会議で確認している。

Q 名寄市の支援は。

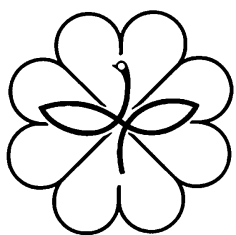
A 事務局として日頃の活動をサポートしているほか、意見を庁内で共有している。

Q なり手不足の対応は。

A 委員選定の条件が緩和され、地域にお勤めの方も担えるようになり、1名が選任された。

Q 大変な仕事。担い手づくりやチーム化など前向きな取り組みは。

A 毎年5月12日は民生委員・児童委員のマーク



民生委員・児童委員の徽章などに用いられているこのマークは、幸せのめばえを示す四つ葉のクローバーをバックに、民生委員の「み」の文字と児童委員を示す双葉を組み合わせ、平和のシンボルの鳩をかたどって、愛情と奉仕を表しています。

画像は全国民生委員児童委員連合会HPから引用

【他の質問】  
重層的支援体制の構築に向けて

民生委員児童委員の記念日であり、組織的に啓発活動を行っている。知ってもらい、興味を持ってもらうよう取り組みたい。チーム化も訪問先が異性の場合などに同性の委員が配慮する、といった委員間での協力体制を取っている。

# 避難行動要支援者の救済支援を

向上や被害の抑制に努め、町内会に名簿の提供を進める。災害情報は、市役所名寄庁舎内に設置しているシ

**名寄市防災情報配信システム**

携帯電話を保有していない方も、携帯電話にメール機能を持っていない方も、自宅の電話やFAX番号を登録することで、災害時の緊急情報を受けることができます。

また、メールアドレスを登録することで、名寄市からの緊急情報などを受領することが可能となります。

電話・FAX番号の登録については、携帯電話を保有していない方、携帯電話にメール機能がない方などは積極的に登録してください。

※電話の番号設定をしている番号（1570-056-999）の番号を番号であるように設定して下さい。

※電話番号を記入した場合は、電話番号の前に「#」を併せてください。

※欄外に記入した場合は、「#」を併せてください。

※登録は無料ですが、メールアドレスに係る通信料は利用者の負担となります。

※登録する情報はこのサービスのために使用されます。

---

**※ 配信される情報 ※**

●災害時の避難所開設情報 ●避難所運営情報（高齢者支援、避難所運営）など

---

**電話・FAX 番号の登録方法**

※この内容について、下記の申込み先までお電話いただくか、必要事項を記載して、この用紙を郵便でFAXしてください。

申込者氏名	
申込者住所	名寄市
電話番号	0165 - - -
FAX番号	0165 - - -

---

**メールアドレスの登録方法**

※裏面の「メール登録方法」を参照ください。

---

【申込み先】

名寄市役所 センター 01654-3-2111  
 電話番号（防災担当） FAX番号 01654-2-5044

スピーキャン・ライデン、Lアラートの登録や周知を

**Q** 災害時の避難・救済支援を

**Q** 災害時避難行動要支援者の避難と救済支援の充実に向け、避難行動要支援者名簿の町内会への提供と市民がいち早く避難するためインターネットなどを活用した災害情報共有システムの運用は。

**A** 自助・共助・公助を基本とした防災力



公明 明 高橋 伸典 議員

**Q** インターネットやスマートフォンを

システム端末に入力する必要があるので。このため、入力作業が遅滞しないよう、道が実施した入力操作訓練に市の防災担当や総務部職員も参加して習得を図り、市民に情報伝達できるように取り組む。

**Q** スピーキャン・ライデンの周知を



**A** 「災害情報を電話やファクスなどで一斉送信する」、「スピーキャン・ライデンの登録」について、町内会を通じて周知している。今後多くの市民に登録してもらえよう制度とサービス情報の周知を進める。

持っている高齢者への災害情報の伝達方法は。

# 利便性の高い地域公共交通の実現に向けて

需要に応じた運行体制へ改善を

**Q** 乗客が少ない路線で大型バスを運行させている実態が見受けられる。需要に



A1活用型オンデマンドバス「のるーと名寄」

**Q** 現状における問題点は

**Q** 高齢者等、自家用車を持たない市民にとって地域公共交通の充実は大きな問題。現状をどう考えているか。

**A** 限られた財源の中で、効率的・効果的な運用と利便性の高い交通体系の維持は喫緊の課題だが、一部の路線については利用者減により補助要件を維持できない厳しい状況。

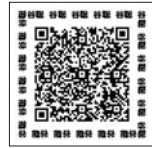


市政クラブ 谷 聡 議員

**Q** スクールバスの利用

風連地区だけで4

**A** 小型化するなど効果的な運行に取組んでいるが、根本的な解決を図るため風連地区全体の市民ニーズを的確に把握する必要がある。



**A** 児童生徒の登下校が長時間化するなど現時点では困難。

**【他の質問】**

保護司法改正に伴う市の役割の変化について

系統のスクールバスが運行されているが、一般客も利用可能にできないか。

**A** 児童生徒の登下校が長時間化するなど現時点では困難。

# 次期名寄市農業・農村振興計画について



市政クラブ  
みずま けんじ 議員  
水間 健詞



計画の骨子のテーマと課題

Q 今日環境における計画の最重要テーマは。

A 農業・農村を維持し将来に向けて持続的に発展していくために必要な取組みにかかわるものと考えている。

Q 将来の農地面積、担い手数、農業生産額の維持、向上の鍵は。(あえて一つ)

A いくつかの課題があるが、あえて一つ挙げるなら農地を守ることを含め担い手の確保が重要と考えている。その上で受入地域の理解が重要

という回答が多い。

Q 総花的な計画に陥らないための方策は何か。

A 数値目標や総合計画にあるような重点プロジェクトの打ち出し、又は前回の計画ではダイジェスト版などで示させてもなかった。今後検討しながら進めていきたい。

農業の公共的使命

Q 食料安全保障・土地保全を担保する手法は。

A 市独自の取組みはないが中山間地域等直接支払交付金・多面的機能支払交付金等を活用し農地を維持する取組みや圃場整備等の国の事業等を活用していくことが必要と考えている。



名寄農業の未来を描く振興計画に

# 連携(つながり)強化を



市民ネット  
やまざき まゆみ 議員  
山崎 真由美



社会教育推進のためには

Q 風連地区の社会教育・公民館活動の拠点である「ふうれん地域交流センター」から事務所が移動し、担当者が常駐しなくなる。今後の活動への影響は。

A 「名寄市風連公民館」の看板は交流センターから移動しない。事業の企画運営を社会教育課で効率良く行い、連携しながら名寄・風連それぞれの会場で事業実施していく。

Q 活動に不便を生じさせないためには。

A 事務所の移動による

り相談場所は風連庁舎に変わるが、丁寧な対応に努める。事業の際には担当者が会場に向く。

Q 全国体力・運動能力・運動習慣等調査結果から中学生の体力・運動能力に課題がある。改善を目指す上での連携は。

A 体育専科教員の配置に努め、体育科の授業を中心に学校と連携していく。また、行政が施策の方向性を示し、Nスポーツをコミッションなようが専門的な実効性を発揮するという役割分担のもと、意欲的にスポーツに取組める環境づくりに努める。

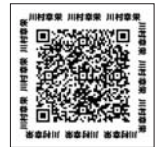


名寄市風連公民館の看板が掲げられたふうれん地域交流センター

# ジェンダー平等で誰もがくらしやすい社会を



日本共産党  
かわむら ゆきえ  
川村 幸栄 議員



ジェンダー平等にか  
かわって

Q 2026年は国連

が定めた「女性農業  
従事者の国際年」。

世界の食料生産を支  
える女性の役割に光  
を当て、ジェンダー  
格差の解消、女性農  
業者の生計向上を目  
指す具体的な行動を  
促進する1年となる。  
名寄市の状況と対策  
を伺う。

A 本市では、女性農

業者の働き方などに  
関する調査は行って  
いないが、農業にお  
けるジェンダー平等  
に資する主な取組み  
として、家族経営協  
定の推進や、免許取

得や研修活動に支援  
を行っている。

Q DVなどから一時

避難できる場所が必  
要。公営住宅の活用  
は。

A DV防止法第6条  
により、警察等への  
通報の努力義務があ  
り、安全が確保でき  
ると考える。

市内の移動手段にか  
かわって

Q 市内循環バスが運

行停止し、  
市民は買  
い物や通  
院などの  
移動に不  
便さを感じ  
ている。  
利用できる

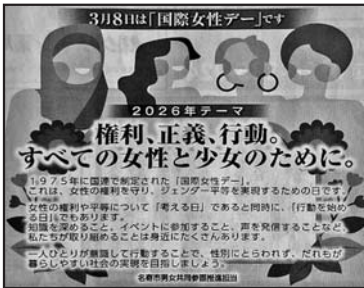
るバスやのりとも  
寄の分かりやすい説  
明を。

A オンデマンドバス

「のり」と名寄」「市  
内周り徳田線(イオ  
ンバス)」「ピヤシリ  
線」や「風連線が運  
行されている。乗り  
慣れてもらうために  
情報発信をしていく。

【他の質問】

名寄市立大学の法人  
化にかかわって



3月8日付け地元新聞に掲載された、  
国際女性デーを知らせる広告

# 冬季スポーツ拠点化に向けて



共生なよろ  
なか はた たか ゆき  
中畠 孝幸 議員



スポーツ合宿、大会  
誘致

Q シーズンの主要

な全国大会の実績と  
その宿泊先は。

A 全国高校選抜ス  
キー大会が45名、全  
日本学生スキー選手  
権が456名、全日  
本ジュニアスキー選  
手権が335名エン  
トリーされた。宿泊  
は市内のホテル、旅  
館、公共施設「森の  
休暇村」のほか、市  
内の收容能力を上回  
る分は近隣自治体の  
施設に宿泊している。  
名寄市立大学の役割

Q 令和9年4月の法

人化を機に冬季ス  
ポーツの指導者を迎

えて活性化を図って  
はどうか。

A 公立大学法人化に

より、これまで以上  
に迅速で柔軟な意思  
決定が可能になる。  
冬季スポーツに着目  
した取組みも含め、  
本学独自の価値を創  
出するとともに、そ  
の特色を分かりやす  
く情報発信すること  
で、学生から選ばれ  
る大学づくりを推進  
する。

合宿誘致人材の養成

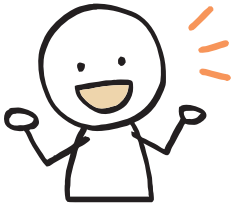
Q 合宿を誘致する人

材の育成は。

A 計画段階での相談、  
施設利用の調整、ト  
レーニングパート  
ナーの準備というこ  
の役割は重要な課  
題であると認識して  
いる。その解決の核  
となるのがNSポー  
ツコミッションなよ  
るである。



なよろ健康の森で繰り広げられた  
全日本学生スキー選手権大会  
(ノルディック種目)



# たくさんの声をありがとうございました！

市民との意見交換会、今年は常任委員会ごとに開催しました

## 厚生文教常任委員会

参加団体 民生委員・高齢者事業団・  
小規模多機能型居宅介護施設・  
高齢者向け介護施設

### 活動の現場から(意見・課題は)



春の田植え時期は人手不足を感じている



訪問看護職員は1人で30人から40人に訪問介護を行っている



民生委員の業務が知られていなくて、成り手が見つからない



介護施設は年2回避難訓練を行っているが、車椅子を使っでの避難体制構築が大変



介護職は体力的に作業がきつく離職者が多い。市としても稼働労働者を地方で優遇する取組みを



行政・町内会連合会・民生委員・ネットワーク推進委員が連携し、高齢者の把握をしなければいけない

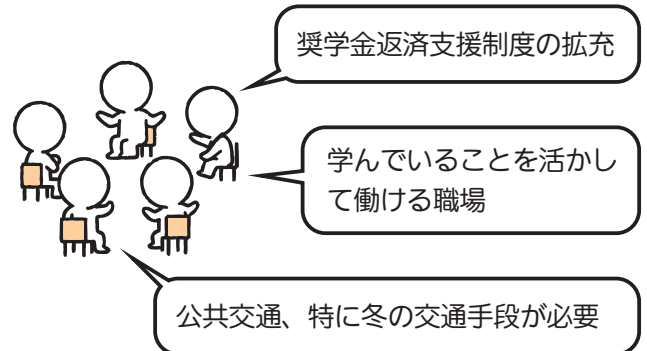


介護事業所では利用者の待機状態が続き、高齢者の増加にサービスが追いついていない

## 総務産業常任委員会

参加団体 名寄市立大学栄養学科 学生

### 住み続けたいと思える まちに何が必要？



### 次世代につなげる まちづくり 必要なことは？

- イベントや活動情報の積極的発信
- イベント、活動等への送迎
- 冬の交通手段の充実
- 特産品を活かした商品開発
- カフェがあればなあ…
- たこ焼き、お好み焼きといったご飯屋さん  
がもっとあったら嬉しい
- 日曜日でも勉強等に集中できる場所があればいいな

◎「意見交換会」で寄せられた課題を整理し、議会として政策立案や行政に提言できるよう取組みます。

## 研修会②

### 森林・林業・林産業活性化 推進名寄市議会議員連盟 研修会

1月26日(月)市役所4階大会議室において、上川総合振興局林務課の服部聡氏を講師にお迎えし研修会を開催しました。林業従事者の現状や木に親しんでもらう取り組みなどについて講義



していただき、林業を取り巻く現状等の理解を深めました。

**演題** 上川北部地区の林業分野における人材確保について

## 研修会①

### 議員会新年研修会

名寄市スポーツ協会、風連スポーツ協会、Nスポーツコミッションの3団体が統合して誕生した「Nスポーツコミッションなよろ」会長遠藤貴広氏を講師に招き、本年1月19日、議員会研修会が開かれました。遠藤会長からは組織統合の意義や今後の課題について



述べられました。部活動の地域展開、市民の健康増進、地域の価値向上の面で「Nスポ」の今後の活躍が期待されます。

**演題** Nスポーツコミッションなよろが目指す未来

## お詫びします

議会だより第79号の最終ページ「きぼう」の欄で、下河原菜々花さんのフリガナを「しもかわらななか」としましたが、正しくは「しもかわらななは」です。訂正してお詫びいたします。

## 議会日誌 (2月～4月まで)

名寄市議会 (本会議)	4日	厚生文教常任委員会	1回
議会運営委員会	2回	議会報特別委員会	4回
総務産業常任委員会	1回	予算審査特別委員会	5回



名寄市議会ホームページ



名寄市議会

検索



詳しい議会活動は、議会ホームページでご覧いただけます

### 議会を代表して 活動報告をお届けします

我々の任期も残り1年となりますが、名寄市総合計画(第2次)の最終年度であり、次期総合計画策定も含め重要な1年です。市の財政状況が厳しい中においても持続可能な行政運営に向けて、事業の厳選や見直しなど、議会としての役割を果たせるよう、責任と覚悟を持って取組んでまいります。

今定例会では、一般質問に8名の議員が登壇しました。また予算審査特別委員会を設置し、新年度予算の審査を行い、原案のとおり可決しました。



やま だ のり ゆき  
山田 典幸 議長

# きぼう



## 若い力の可能性を応援!!

はやし きょう こ  
林 恭子

名寄市統計協議会たずさに携  
わって55年になります。

昨年2025年10月1日を調査基準日として、第22回国勢調査が実施されました。大正9年から105年を経て、全国一斉に5年毎にされてきています。日本の人口、世帯数、就労状態を明らかにする、国や地方自治体にとって最も重要な基幹統計調査です。

名寄市にとっても調査の結果は国からの地方交付金の算定の元となっています。しかし105年の時間は国民としての義務、意識も弱くなり、多面においても諸々の変化が起きてきています。調査員不足が続き、そのため市の若い職員を中心に仕事後の時間や休日を使って調査に携わり、苦労をしながらも無事にやり終えることができました。

2030年は23回目の国勢調査の年です。今回苦勞された研修体験を生かし、市職員として一層の成長を、名寄市統計協議会の一員として心から期待をし、熱い応援をおくります。



## このまちの「きぼう」

おくやま ゆう じ  
奥山 雄二

神奈川県出身の私に  
とって、名寄の澄んだ空気

や四季の美しさ、人の温かさは、このまちの大きな「きぼう」だと思っています。

現在私は榑もち米の里ふうれん特産館で働き、道の駅なよろの運営に携わりながら、多くの来訪者と接しています。お客様が名寄の魅力に触れて笑顔になる姿を見るたびに、地域の持つ可能性を強く感じます。また、地域のにぎわいづくりの一つとして小さいながらも道の駅としての雪まつりの復帰にも関わることができました。これからも交流の拠点づくりを通じて人と地域をつなぎ、名寄の未来につながる希望を広げていきたいと思います。これからも道の駅の仕事を通して名寄の魅力を伝え、訪れる人と地域の人がつながる場所を大切にしていきたいと考えています。

### 表紙写真の 紹介



## 『名寄東中学校 除雪ボランティア』です

名寄東中学校では名寄市社会福祉協議会と連携して高齢者世帯を対象としたボランティア活動を行っています。

この活動では除雪を通して高齢者の不安を取り除くことも目的となっています。

参加した名寄東中学生は今回の活動を通して感謝されることの嬉しさや達成感などを学びつつ、街を活気づけることができました。



### 議会報特別委員会

委員長 高川 幸典  
副委員長 今村 伸幸  
委員 中山 孝幸  
委員 水崎 真由美  
委員 谷間 健詞  
委員 今村 芳彦

