

広報 

# なよろ

2018  
August  
No.149

8

名寄市職員を募集します 4-6ページ

声 - Voice - 10ページ

なよろひまわりまつり2018 11ページ



名寄市



名寄市公式  
facebook

写真：風連ふるさとまつり  
(2017年8月13日撮影)

# 広報 なよろ



## きらめく まちビト × 大塚 裕士

2017 - 2018シーズンで輝かしい成績を残した名寄観光大使でもあるBリーグプレイヤー大塚裕士選手に、これからのバスケットと地元名寄のことなどについてインタビューしました。

### Bリーグで常に警戒される選手で居続けたい！



結果として、B2に降格せず残留できたので良かったのですが、来季はその争いに加わらないよう改善していきたいです。

**Bリーグレギュレーションを振り返って**  
所属クラブの成績として去年より勝率こそ上がったものの、B1残留争いをしてなければならなかったことが残念でした。リーグ中盤までは上位にいて、一戦一戦手ごたえも感じていましたが、終盤で失速して勝ちきれない試合が続いてしまいました。

指導者の言うことを100%の気持ち・構えで取り組むことが大前提です。そ

**何をしていたから今の  
大塚選手があると思いますか？**

自身成長してから挑みたいです。

**一番良かったこと・苦労したことは？**  
個人的にスタッツ(成績)を残せたというのは一番で、他のチームから警戒される選手として自分の名前が出たりして、個人の価値が上がったと思っています。

れで十分に基礎ができ上がります。それでいて、やっていることが身についたと自分で判断できたなら、指導者が言ったことの次・その次を自分で考えて、自分でやるべきことを選択するようにしていました。そうすることで基礎プラスの部分ができ、実践でも適応できたと思っています。

**名寄のバスケット選手に伝えたいこと**  
計画性を持って練習に励んで欲しいです。バスケット以外のことも含めてですが、目標を掲げたらそこから逆算して、たどり着くために何が必要で何をすべきかなどいろいろと考えることが重要だと思います。上を目指すなら、よりハードな練習やトレーニングをすることも大事ですが、自分

- 表紙 ..... 1
- もくじ ..... 2
- きらめくまちビト ..... 2 - 3
- 名寄市職員を募集します ..... 4 - 6
- 「なよろ冬カレンダー」の写真・絵を募集します ..... 6
- 名寄市立大学の窓から  
～知への誘い～ ..... 7
- フォトでお知らせ - 広報版 - ..... 8 - 9
- 声 - Voice - ..... 10
- なよろひまわりまつり2018 ..... 11
- 健康ガイド ..... 12
- EN-RAYホールイベント情報  
第40回なよろ産業まつり ..... 13
- 消費生活センター通信  
天塩川だより・タッチケアサロン ..... 14
- もっともち米プロジェクト  
なよろっばい家づくりの会 ..... 15
- 男女共同参画社会の実現をめざして  
今月の手話 ..... 16
- 介護保険制度のお知らせ ..... 17
- 健やかな成長を願って  
防災からのお知らせ ..... 18
- 災害義援金ご協力をお願い ..... 19
- 施設のお知らせ ..... 20 - 22
- 暮らしのお知らせ ..... 23 - 27
- 裏表紙 ..... 28



大塚 裕土 (おおつか ゆうと)

Profile

昭和62年8月名寄市生まれ、趣味は映画鑑賞(主に洋画・海外ドラマ)で妻と子2人の4人家族。  
名寄東中学校を卒業後、バスケットボール名門校である東海大四高校(現東海大付属札幌高校)に入学。その後東海大学に進学し、2009年には全日本大学バスケットボール選手権大会4位の成績を残した。大学卒業後はプロバスケット選手として契約し、4回の移籍を経験したが、現在の所属クラブである富山グラウジーズで才能が開花、他クラブでも一目置かれる選手となる。



2017-2018シーズンでの成績  
3ポイントシュート成功率(成功数)  
リーグ第2位  
リーグ第8位  
1試合平均プレイタイム  
リーグ第2位  
Bリーグオールスター出場  
(SNSファン投票第1位)

地元名寄では、親しい友達のような身近な存在でいたい。

がどのような選手になりた  
いかを見据えることが一番  
大事だと思っています。こ  
れは僕自身がそうでしたし、  
指導者の方もそうしてもら  
えれば、その子は、目標に  
対して立ち向かう姿勢が変  
わってくると思います。  
来季のBリーグでの意  
気込みを  
もちろん昨季以上の成績  
が残せればとは思っていま  
すが、まずはクラブの一員  
として貢献し、チーム自体  
がいい成績を出せるようプ  
レーしていきます。  
それでいて個人の方も、今  
季2つの種目でリーグ2位  
だったので、来季はリーグ  
1位を目指しますが、来季  
のみに限らず、毎回毎回の  
シーズンで上位の成績を残  
せる選手になりたいです。  
名寄観光大使としては  
何をしていきたいです  
か?  
自分のSNSを通して、名  
寄の特産物やイベントを発  
信させてもらっています。僕  
の周りでも名寄の情報が出  
てきたりすることもありま  
す。  
また加藤市長が富山県南



▲大塚裕土選手指導者養成クリニック(平成30年7月1日)

砺市の田中市長と交流があ  
ると聞いて、意外に繋がっ  
ているという風感じまし  
た。せっかく観光大使をさ  
せてもらっているので、地  
域交流という意味でも貢献  
できたらと思っています。  
あと所属クラブで富山市  
の各学校を訪問して将来の  
夢などを話したりしている  
ので、名寄の学校にも訪問  
して講演したいと思ってい  
ます。



▲富山グラウジーズ  
マスケットキャ  
ラ『グラッキー』



▲市長表敬(平成30年6月29日)

※昨季使用していたユニホ  
ームの寄贈があり、よろこ  
びで展示中です。

市民の皆さんに一言  
名寄のバスケット人口が  
増えるよう、子どもたちも  
大人も気軽にバスケットが  
できる環境を作っていきま  
しょう。僕自身もできるこ  
となら手伝っていきたいで  
す。あともし、Bリーグを  
観戦して僕を応援してもら  
えるなら、いつもより活躍  
できるよう努力します。  
僕のできることは入ポー  
ツの分野になりますが、依  
頼があればできることは何  
でもやりたいと思っています  
し、地元の名寄では、もっ  
と距離の近い人間でいたい  
と思っています。

きらめくまちビト…名寄市内で活躍する市民などの紹介を通して、地域の魅力を発信します。

# 平成31年度※名寄市職員を募集します

## 市役所職員・風連国民健康保険診療所看護師

### 職種と募集人数

1 一般事務職 …………… 3人程度



2 建築技師 …………… 1人



3 土木技師 …………… 1人



4 保育士 …………… 1人



5 看護師(風連国民健康保険診療所) 1人



6 消防士 …………… 1人



### 試験日・会場(1次試験)

■とき 9月16日(日) 午前9時

■ところ 名寄市立大学(西4北8)

### 試験区分

1 一般事務職

■大学卒

■短大卒(高等専門学校・専修学校卒含む)

■高校卒

■社会人枠(民間企業等経験者)

2 建築技師

■大学卒

■社会人枠(民間企業等経験者)

3 土木技師

■大学卒

■高校卒

■短大卒(高等専門学校・専修学校卒含む)

5 看護師

■社会人枠(民間企業等経験者)

6 消防士

■大学卒

■短大卒(高等専門学校・専修学校卒含む)

■高校卒

### 受験資格・試験内容(1次試験)

#### 一般試験枠

1 一般事務職

■大学卒

平成元年4月2日以降に生まれた方で、学校教育法に基づく4年制大学を卒業、または平成31年3月卒業見込みの方(大学院含む)

↓教養試験、適性試験、論文

■短大卒

平成3年4月2日以降に生まれた方で、学校教育法に基づく短期大学・高等専門学校・専修学校(修学年数2年以上)を卒業、または平成31年3月卒業見込みの方

↓教養試験、適性試験、作文

■高校卒

平成7年4月2日以降に生まれた方で、学校教育法に基づく高等学校を卒業、または平成31年3月卒業見込みの方

↓教養試験、適性試験、作文

2 建築技師

■大学卒

昭和59年4月2日以降に生まれた方で、学校教育法に基づく4年制

大学で建築課程を卒業、または平成31年3月卒業見込みの方(大学院含む)

↓教養試験、専門試験、論文

3 土木技師

■大学卒

平成元年4月2日以降に生まれた方で、学校教育法に基づく4年制大学で土木課程を卒業、または平成31年3月卒業見込みの方(大学院含む)

↓教養試験、専門試験、論文

4 保育士

■大学卒

平成元年4月2日以降に生まれた方で、学校教育法に基づく4年制大学を卒業し保育士および幼稚園教諭2種以上の資格を有する方、または平成31年3月卒業見込みで保育士および幼稚園教諭2種以上の資格を取得予定の方(大学院含む)

↓教養試験、専門試験、論文

■短大卒

平成元年4月2日以降に生まれた方で、学校教育法に基づく短期大学・高等専門学校・専修学校(修学年数2年以上)を卒業し保育士および



幼稚園教諭2種以上の資格を有する方、または平成31年3月卒業見込みで保育士および幼稚園教諭2種以上の資格を取得予定の方

**6 消防士**

**大学卒**

平成5年4月2日以降に生まれた方で、学校教育法に基づき4年制大学を卒業、または平成31年3月卒業見込みの方(大学院含む)

**短大卒**

平成5年4月2日以降に生まれた方で、学校教育法に基づき短期大学・高等専門学校・専修学校(修学年数2年以上)を卒業、または平成31年3月卒業見込みの方

**高校卒**

平成7年4月2日以降に生まれた方で、学校教育法に基づき高等学校を卒業、または平成31年3月卒業見込みの方

**共通事項**

次の条件を満たしていること  
 ・普通自動車運転免許を取得または取得予定

身長：男子160センチ以上  
 女子155センチ以上

体重：男子50キロ以上  
 女子45キロ以上

・胸囲：概ね身長の2分の1以上  
 ・四肢および心身とも健康で、自動車の運転に支障を及ぼす恐れのある障がいがない  
 ・聴力：正常  
 ・視力・深視力・色彩選別能力が大型自動車運転免許の合格基準を満たしている

**社会人枠(民間企業等経験者)**

民間企業で培った専門的知識および創意工夫を行う意欲を持った人材を求め、これらの知識を公務に発揮することを目的に、即戦力として社会人経験を有する方を募集します。

**1 一般事務職**

昭和54年4月2日から平成元年4月1日までに生まれた方で、学校教育法に基づき高等学校以上を卒業、またはこれと同等の学力を有すると認める方で平成31年3月末現在において、民間企業や各種行政機関などにおける職務経験が通算して5年以上ある方、または見込まれる方

**2 建築技師**

昭和59年4月2日以降に生まれた方で、学校教育法に基づき高等学校以上を卒業、またはこれと同等の学力を有すると認める方で、1級建築士または2級建築士の免許

を有し、平成31年3月末現在において、民間企業等における建築の設計・施工などの職務経験が通算して3年以上ある方、または見込まれる方

**5 看護師**

昭和49年4月2日以降に生まれた方で、看護師の免許を有し平成31年3月末現在において、病院などにおける職務経験が通算して5年以上ある方、または見込まれる方

**社会人枠の注意事項**

・職務経験を確認するため、職歴証明書などを提出していただくことがあります。  
 ・「高等学校以上を卒業」は、大学院、大学、短期大学、高等専門学校、専修学校の専門課程の卒業も含まれます。  
 ・「職務経験」は、会社員等正規職員または正規職員と同等の勤務形態および職務内容で勤務した経験をいい、6カ月以上勤務して就業した期間が該当します。  
 ・職務経験が複数ある場合は通算しますが、同一期間内に複数の職務経験がある場合は、いずれか一方のみとなります。

**採用条件(全職種)**

名寄市内に居住可能な方

**応募方法(全職種)**

・受験申込書に所定の事項を記入のうえ、提出してください。  
 ・受験申込書は問い合わせ先に請求または市ホームページからダウンロードしてください。

**応募受付期間(全職種)**

8月1日(水)～24日(金)

※郵送の場合、簡易書留にして8月24日(金)必着

**応募先・問い合わせ**

〒096-8686

名寄市大通南1丁目1番地

名寄市役所

総務課職員係(名寄庁舎3階)

01654③2111

(内線3324・3326)

HP <http://www.city.nayoro.lg.jp/>



# 名寄市立総合病院職員

職種と募集人数

■ 一般事務職 …………… 若干名

試験日・会場(1次試験)

■ とき 9月16日(日) 午前9時

■ ところ 名寄市立大学(西4北8)

試験区分・受験資格  
試験内容(1次試験)

■ 1 一般事務職  
■ 大学卒

平成元年4月2日以降に生まれた方で、学校教育法に基づく4年制大学を卒業、または平成31年3月卒業見込みの方(大学院含む)  
↓ 教養試験、適性試験、論文  
※市立総合病院採用となります

採用条件

名寄市内に居住可能な方

応募方法

・ 受験申込書に所定の事項を記入のうえ、提出してください。  
・ 受験申込書は問い合わせ先に請求または市ホームページからダウンロード

ロードしてください。

応募受付期間

8月1日(水)～24日(金)

※郵送の場合、簡易書留にして8月24日(金)必着

申し込み・問い合わせ

〒096・8686

名寄市大通南1丁目1番地

名寄市役所

総務課職員係(名寄庁舎3階)

☎01654③2111

(内線3324・3326)

HP <http://www.city.nayoro.lg.jp/>



## 「なよろ冬カレンダー」の写真・絵を募集します

● テーマ

名寄の冬(冬の生活や活動・人・動物・景色など)

● 応募資格

どなたでも応募できます。

● 作品規格

写真は2L判、絵はA4判までの横長とします。

● 応募点数

1人2点まで。

● 応募方法

① 持参または郵送による応募の場合

応募用紙に規格サイズにプリントしたもの(またはCDやUSBなどの記録媒体)を添えて事務局まで持参または郵送してください。

※記録媒体を郵送いただいた場合、返却できませんのでご了承ください。

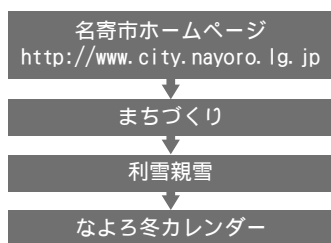


② パソコン、スマートフォンによる応募の場合

名寄市ホームページまたは下の応募フォームにアクセスし、必要事項を回答のうえ応募ください。

(1作品:10MB以下、形式:JPEG)

▼ ホームページ・応募用紙はこちら



▼ 応募フォーム



● 申込期限

8月31日(金)

※応募いただいた写真は、他の利雪親雪推進事業で使用する場合があります。

(申し込み・問い合わせ)

名寄市利雪親雪推進市民委員会事務局

企画課企画調整係(名寄庁舎3階) ☎01654③2111(内線3311)





# 名寄市立大学の窓から

## 「知への誘い」

vol.68



保健福祉学部 栄養学科 准教授 山中 珠美

### 「生きる力は食べる力」

皆さんは、夏休みをいかがお過ごしでしょうか？暑くて夏バテ気味…。今日は何をやるのかと悩む日々…。そうめんや冷麦のように、喉のとおりが良い炭水化物がメインの食事になってしまいうこともありません。

夏は汗と一緒にビタミンやミネラルが排出したり消費されたりしますが、中でもビタミンB1は、他の季節に比べて2〜3倍消費されます。ビタミンB1は、炭水化物がエネルギーになるのを助ける働きがあるので、不足するとエネルギー代謝が上手く行われず、乳酸(疲労物質)が蓄積し、だるさや疲労感などの不定愁訴の原因になります。

#### ビタミンB1の多い食材

…小麦胚芽・玄米・豚肉・ゴマ等の種実類

食品には、体を動かす元になる・体をつくる・体の調

子を整えるという働きがあります。「飯・パン・麺・肉だけでなく、魚・野菜・大豆製品・海藻・きのこなどもしっかりと摂りましょう。加工品や菓子を選ぶ際には、食品表示を参考にすることも一つの方法です。お子様と一緒に買い物へ行ったり、一緒に料理したりする経験が、食べ物に対して関心を持つことにつながります。嫌いな食べ物だったとしても自分が作ったものであれば、受け入れようという気持ちになり、好き嫌いなくいろいろな食材を食べるようになっていくことでしょう。難しい場合には、食事の写真を残すだけでも食育につなげることができます。食事の写真を見ながら、「食品の分類」を参考に、お子様と一緒に足りていないものがあるかどうかを振り返ってみるのはいかがでしょうか？

#### 赤の食品

・ 体をつくる元になる  
肉、魚、卵、牛乳・乳製品、大豆・大豆製品など

#### 緑の食品

・ 体の調子を整える  
野菜、果物、海藻類、きのこ類など

#### 黄色の食品

・ 体を動かす元になる  
ご飯、パン、麺類、油脂類、砂糖など

食育は、知育・徳育・体育の基礎など生活の基盤であり、食に関する知識や食べ物を選択する力を身につけ、健全な食生活を自発的に実践することができるとびです。食育基本法が制定されて10年余りたちましたが、自分で食事の用意ができない子どもたちが増えつつあります。また、現代の我が国は飽食の時代、食生活が便利になる一方で、料

理、食事、だんらんにかけて時間が少なくなってきています。さらには偏食傾向のある人や不規則な食事をすると人の増加、肥満、生活習慣病の増加、過度の痩身志向、食物アレルギーを有する人の増加、「食」の安全性に関わる問題、海外の食の依存による自給率の低下、伝統ある食文化の喪失など、数多くの「食」に関わる問題が起きています。

食という字は、人を良くすると書きますが「生きる力」の基盤は「食べる力」です。私たちは、それぞれ違った価値観で生きていますので「幸せ」の基準は異なりますが、日々を健やかに過ごすことが前提ではないでしょうか。

まずは、調理の実践力を培い、健全な食生活を送ることで心身の健康を保ちましょう。我が国の食文化・知恵・工夫・マナーなどを継承すると同時に、異文化等異なる価値観を受容することが、グローバル社会をたくましく生き抜く力につながります。

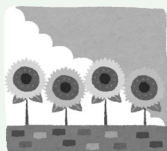
### 大学図書館へようこそ！

学生は8月上旬の前期試験が終わると、9月中旬まで長い夏休みとなります。

試験期間中は大賑わいだった図書館も静かな期間となりますが、卒業研究・国家試験に向けてこれからが大切な時期、図書館でじっくり学習してもらいたいと思います。

#### 【8月の開館について】

- ・日曜日と山の日日は休館です。
- ・8月13日(月)～18日(土)、25日(土)は短縮開館(9時～17時)となります。



#### ◆問い合わせ

名寄市立大学図書館 ☎01654⑧7671(直通)

### 大学図書館にはこんな本があります

～く「知」への誘い～からもう1歩～

食べる力・健全な食生活に関する図書を紹介します。



- 『あなたに贈る食の玉手箱』  
星澤幸子・鳴海周平/著 ワニ・プラス
- 『子供が変わる！奇跡の料理教室』  
村田歩・村田ナホ/著 東邦出版
- 『「いのち」を養う食』  
佐藤初女/著 講談社
- 『佐々木十美の子どもと食べたい晩ごはん』  
佐々木十美/著 北海道新聞社

6/20~22 台湾の教職員が名寄市を訪問



台湾から台北市立長安国民中学の教職員など16人が職員研修の一環として当市を訪れました。名寄東中学校や名寄産業高校を見学し、意見交換を行ったほか、天文台などを見学しました。

同中学とは台北市や杉並区で開催された中学生親善野球大会で交流

6/19 名寄市がサポートする日本代表選手記者会見



アルペンスキー（パラ）の狩野選手、バイアスロンの小足選手・上田選手、エアリアル（かのう）の五十嵐選手（こあし）の4人が、世界の第一線で活躍できるよう名寄市がサポートをします。

名寄でトレーニング、そして世界に羽ばたけ！

6/26 名寄ピヤシリ大学体育祭



学生45人と同窓生22人が参加し、グラウンドゴルフフリーや水入れ「早くいっぱい！」などを行いました。ピ大名物「長靴飛ばし」では、一人ひとり声援を受けながら飛距離を競いました。

晴天の中、体を動かし親睦を深めました

6/24 技能フェスティバル2018



技能体験コーナーでは、市内企業などの技能士たちが講師となり、子どもたちは塗装の体験や畳コースター、銅版ひこうき作成などとおして、楽しく専門的な技術を学びました。

物を作る難しさを体験しました

7/1 ふれあい広場2018なよろ



雨天のため、ステージイベントは中止となりましたが、総合福祉センター内では点字や車いすなどの体験が行われ、多くの家族連れなどでぎわいました。

福祉やボランティア活動への理解を深めました

6/30 薬草・花まつり



薬用植物資源研究センター北海道研究部で開催。職員のガイドによる「場内1周見学ツアー」にはおよそ50人が参加し、一つひとつの薬用植物の生態や薬効などの解説を聞きながら観賞しました。

薬草についての知識を深めました

市ホームページでまちの出来事を紹介している「フォトでお知らせ」。広報版はホームページから内容を抜粋して掲載しています。



7/10

### 名寄市平和音楽大行進



練習の成果を家族や観客に披露しました



市内の幼稚園、小中学校、陸上自衛隊音楽隊、社会を明るくする運動実施委員会の計14団体650人が参加し、平和の願いを込めて音楽を演奏しながら市街を行進しました。

7/6

### 名高祭「あんどん行列」



肌寒い中、元気な掛け声を出して堂々と練り歩く



名高祭の大イベント「あんどん行列」が行われ、生徒たちは威勢よく市街地を練り歩きました。精巧なあんどん11基に、沿道から見ている観客は大きな拍手を送りました。

7/14~17

### ダウン・ザ・テッシ-オーペツ スペシャル 2018



広大な天塩川に揺られながら、自然に囲まれゆっくりと



カヌーで天塩川を下るイベント「ダウン・ザ・テッシ-オーペツスペシャル2018」が開催されました。例年2日間漕行距離50~60キロのところ、今年は北海道命名150年・松浦武四郎生誕200年を記念して、名寄大橋から天塩町の天塩川河川公園まで、4日間で151キロを下るスペシャル大会として開催。海外からの参加者も含め総勢209人120艇の選手が参加し、川の流れとともに大自然を満喫しながらカヌーツーリングを楽しみました。

7/19

### 名寄市防災訓練



訓練を行い改善点に気づく、より良い防災対策を目指して



千年に一度の降水を想定した防災訓練を実施。5つの町内会の市民が参加し、避難を実施して必要な課題を市関係機関や町内会へ情報共有し、防災意識を高めました。

7/18

### クロネコファミリーコンサート「音楽宅急便」



参加者も貴重な指揮者体験をさせてもらいました



ENRAYホールで行われ、市内外からおおよそ580人が来場。札幌交響楽団の演奏と地元の合唱団で結成した特別編成合唱団とのハーモニーに会場は一体感に包まれました。

総合計画(中期)策定に向け、平成30年3月に18歳以上の市民から無作為に抽選された2,000人にアンケート調査を行い、630人の方から回答をいただきました。その際いただいた意見や質問、提言などについて、毎月テーマごとに、市としての方針や考え方などをお知らせします。



## 今月のテーマ

## 観光振興について

◆観光に関する問い合わせ  
営業戦略課  
☎01654③2111(内線3344)

いただいた意見、  
質問、提言など

「名寄に観光!?どこのことですか…」

「観光にももっと工夫の余地はたくさんあると思います。良い素材があるのにもったいない」

「『ひまわり』パンフレットと現実に大きな差がある。再検討を早急に」など

## 回答

市では、観光分野のアクションプランである、名寄市観光振興計画(平成24年度策定、平成28年度一部見直し)に基づいて、観光協会や民間企業・団体等と連携協力のもと観光の取り組みを進めており、平成29年度の観光入込客数は約45万人となっています。

具体的には、本市の地域資源を活かした「なよろアスパラまつり」「ふうれん白樺まつり」「なよろ雪質日本一フェスティバル」といったイベントや「ひまわり観光」などにより、市民満足度の向上や交流人口の拡大に向け、オール名寄の体制で取り組んでいます。

また、本市との交流がある台湾をはじめ、近年増加している外国人観光客に対する受入体制の充実を図っています。

一方、圏域のさまざまな観光コンテンツを組み合わせ周遊させることにより、宿泊などの経済効果が生まれることから、近隣市町村との広域連携による観光の推進が必要とされており、上川北部9市町村で構成される「道北観光連盟」や「天塩川シーニックバイウェイ(※1)」、平成28年度に観光庁から認定された「日本のてっぺん。きた北海道周遊ルート(※2)」などが中心となり、自転車・カヌー・フットパスやJR・バスなどの公共交通機関を移動手段としながら、自然風景や歴史文化に触れ、ご当地の食を味わい、そしてアクティビティを楽しむ旅の提供などの取り組みを進めることにより、国内外からの観光客誘致に努めています。

いただいたご意見を参考に、今後も引き続き、観光協会や民間、市民の皆さまと一体となって、本市の豊かな地域資源のPR・情報発信に努めるとともに、近隣市町村と連携協力した広域観光の推進による交流人口の拡大に向け取り組みを進めてまいります。

※1 天塩川シーニックバイウェイ・・・上川北部9市町村による、地域の魅力を道でつなぎ、美しい環境づくりを目指す取り組み

※2 日本のてっぺん。きた北海道周遊ルート・・・外国人の誘客を目的に、道央圏から稚内までを結ぶ観光周遊ルート

## 参考

	H25	H26	H27	H28	H29	目標(H33)
観光入込客数(人)	392,500	535,500	474,000	485,000	446,200	880,700
外国人宿泊延数(泊)	136	163	545	417	1,094	1,635

## ▶次回のテーマ(予定) 公共交通について



# なよろ ひまわり まつり

2018年  
8月1日(水)～8月31日(金)

## ひまわりまつり特別企画

### 名寄市の特産品が当たる! スタンプラリー

期間中にひまわり観光案内所と、名寄市内飲食店・宿泊施設などの参加施設をめくってスタンプを集めよう!まずは、次の施設でスタンプラリー台紙をゲットしよう。

台紙設置施設: なよろ観光案内所(駅前交流プラザ「よろな」内)、ひまわり観光案内所(北海道立サンピラーパーク内)ほか

### SNSに投稿して 景品をGETしよう

期間中に「#なよらのひまわり」のハッシュタグとなよらのひまわり畑の写真をFacebook・twitter・InstagramなどのSNSに投稿し、ひまわり観光案内所で画面を見せると景品がもらえます。さらに抽選で名寄市の特産品をプレゼント!



### ひまわりのまち名寄 フォトコンテスト

サンピラーパーク内のひまわりをテーマにした写真作品を昼の部、夜の部で大募集!応募者には参加記念品が当たります。

**最優秀作品**  
名寄市特産品贈呈・次年度ひまわり観光パンフレットの写真として採用

**優秀作品**  
名寄市特産品贈呈

**提出場所**  
ひまわり観光案内所(北海道立サンピラーパーク内)

**提出方法**  
電子データに限ります。SDカードなどの記録媒体をひまわり観光案内所に提出



## 期間限定イベント

### ひまわりカフェ

8月1日(水)・2日(木)・15日(水)・18日(土)

名寄産業高校酪農学科の生徒による「ひまわりカフェ」をオープン!「ひまわりパウダー」を使ったパンやクッキーなど、オリジナルスイーツや飲み物を販売します。

ぜひご賞味ください!

※なくなり次第終了。  
※商品の変更になる場合があります。



### 星とひまわり フェスタ!

8月12日(日) 11:00～16:00

札幌で活躍する4バンドをゲストに迎えた「ひまわりライブ」や、移動天文台「ポラリス2号」の体験、子ども同士、親子で楽しめる「ひまわり体験クイズ」など盛りだくさん!



■問い合わせ 名寄市観光交流振興協議会(事務局:NPO法人なよろ観光まちづくり協会)

※掲載情報は予告なく変更することがあります。  
※当選者の発表は商品の発送をもって代えさせていただきます。

☎01654⑨6711

<http://www.nayoro-kankou.com>

なよろ観光 検索



この事業は公益財団法人北海道市町村振興協議会(サマージャンボ宝くじ収益金)の助成を受けて実施しています。



# エキノコックス症を..... 予防しましょう

## ▶エキノコックス症とは

エキノコックスと呼ばれる寄生虫の卵が、人の口から体内に入り、幼虫となって肝臓などに寄生し、肝機能障害などを起こす病気です。自覚症状が現れるまで数年から十数年かかり、気付かないうちに悪化してしまうことがあります。




## ▶感染経路について

人の体内にエキノコックスの卵が入るのは、エキノコックスが寄生したキツネやそのふんに直接さわるなどの場合が考えられます。

また、キツネのふんで汚染された山菜を生で食べたり、沢水やわき水を飲んだ場合も考えられます。

人から人に感染することはありません。

## ▶予防方法

<p>外から帰ったら必ず手をよく洗う</p>  <p>①</p>	<p>キツネを人家に近づけないよう生ごみ、飼い犬のえさの食べ残しなどはきちんと保管し処分する</p> <p>②</p>	<p>野山の果実や山菜などを口にする場合は、よく洗うか十分熱を加えてから食べる</p>  <p>③</p>	<p>犬を放し飼いにしない</p>  <p>④</p>
--	---	---	---

卵が体内に入った直後は、検査をしても感染がわからないので、まずは予防が第一です！

早期発見・早期治療のため、5年に1回エキノコックス症検診を受けましょう！

# 秋の各種検診のお知らせ

## ①総合検診

### ・特定健診（健康診査）

※対象：30歳以上の名寄市国保加入者と生活保護世帯者、後期高齢者医療保険加入者

### ・各種がん検診

※対象：エキノコックス症検診…9歳以上（5年に1回）

胃・肺・大腸がん検診…30歳以上

肝炎ウイルス検診………30歳以上で過去に肝炎検査を受けたことがなく肝炎の既往がない方

前立腺がん検診………50歳以上

申し込み受付中！

検診場所	日程	受付時間
保健センター	10月31日(水)、11月1日(木)	7時00分～10時30分
智恵文多目的研修センター	11月2日(金)	
ふうれん健康センター	11月3日(土)	

## ②組合せ検診

上記の検(健)診に加え、次の検診を1日で受けることができます。

・子宮がん検診 ※対象：平成29年度に同検診を受けていない20歳以上の女性

・乳がん検診 ※対象：平成29年度に同検診を受けていない30歳以上の女性

検診機関	日程	無料バス出発時刻
旭川がん検診センター	10月25日(木)、26日(金)	保健センター前 7時00分
		風連庁舎前 7時30分

※現在空きのある日程を記載しています。申し込み時に定員に達している場合は、ご了承ください。

※ご希望の方は、必ず事前に保健センターまで申し込みください。

# 健康ガイド

## 申し込み・問い合わせ

保健センター（西2北5）

☎01654②1486

FAX 01654②7267

開館 8時45分～17時30分

休館 土・日・祝日・年末年始

ふうれん健康センター

（風連町本町76）

☎01655③2373

開館 9時～12時（月曜のみ）

## 休日当番医 急患に限りませす

8月5日	市立総合病院 ☎01654③3101
11日	市立総合病院 ☎01654③3101
12日	あべクリニック ☎01654⑨7011
19日	名寄三愛病院 ☎01654③3911
26日	片平外科・脳神経外科 ☎01654③3375
9月2日	吉田病院 ☎01654③3381



…救急医療情報案内……

フリーダイヤル

☎0120(20)8699

## 子育て保健 ミニカレンダー



### 8月

- 9日(木) 4カ月児健診
- 10日(金) 親子ふれあいひろば
- 20日(月) 股関節脱臼検診
- 21日(火) ちびっこひろば①
- 22日(水) のびのび親子教室
- 23日(木) 3歳児健診
- 24日(金) 親子ふれあいひろば
- 27日(月) 赤ちゃん計測日
- 28日(火) ちびっこひろば②
- 29日(水) 7カ月児健診・BCG

※詳しくは母子保健カレンダーをご覧ください。





# EN - RAYホール イベント情報

EN-RAYホール  
で行われる市の自主  
事業などを紹介。

PICK UP!

8 / 5  
SUN

## エビケン ザ エンターテインメント ツアー イン EBIKEN THE ENTERTAINMENT Tour 2018 IN 北海道

「家に帰ってマネしてみるが決して同じようにはできない…。」  
アポロシアター史上唯一の2冠を飾るダンスパフォーマーEBIKENこと蛭名健一。  
EBIKENのステージはダンスをメインに、マイムやイリュージョン、映像など多様な  
表現を取り入れ独自のエンターテインメントを確立し年齢を問わず誰もが楽しめます。首が  
落ち、逆再生したかのように仰向けから立ち上がるEBIKENの代名詞的パフォーマン  
ス“ロボマトリックス”などバラエティに富んだダンスパフォーマンスをお届けします。

チケットに関する  
問い合わせ  
EN-RAYホール  
チケットセンター  
☎01654③3333

出演：蛭名健一 (EBIKEN)  
ゲスト：ダンススクール6 STEPS ほか

- ◆と き 開場16:30 / 開演17:00
- ◆入場料【全席自由】
  - 一般 3,000円 (当日3,300円)
  - 高校生以下 1,500円 (当日1,700円)

※3歳未満児入場不可。  
※チケットは、EN-RAYホールチケットセン  
ターほかで好評販売中。



EBIKENの神業はこちらから▼



HOKKAIDO  
ARTS FOUNDATION  
公益財団法人 北海道文化財団

CHECK!

8月  
AUGUST

### 主なイベント

※詳細はポスターやチラシなどをご覧ください。

- 8/10fri. 19:30 北村久仁子×AIREAL (有料)
- 8/11sat. 15:00 名寄市少年少女オーケストラ「山の日コンサート」(体験会成果発表会) (無料)

# 第40回 なよる産業まつり ～もち米日本一フェスタ～

とき  
8月26日(日)  
9:30～15:00

ところ  
なよる健康の森  
(字日進)



今年はお笑い芸人  
「ケールポコ。」が  
やって来る！  
①13:00 ②14:10



おいしい！販売ブース  
名寄産の旬の野菜や花、豚肉・  
牛肉、赤福販売 など



各種イベントいろいろ

- ・大量のもちが宙を舞う「もちまき」
- ・12代目なよるもち大使決定「もちつきチャンピオン決定戦」
- ・一頭丸ごと！「牛の丸焼き」など

ちびっこたちも集まれ！

- ・トントンコーナー
- ・ミニ列車
- ・子ども縁日  
など



◆問い合わせ 農務課農政係(風連庁舎1階) ☎01655③2511(内線311)



# だましの手口と だまされる心理

～あなたは大丈夫？断り方のコツを学ぶ！～

どうして人はだまされるのか。「自分はだまされない」という人ほどだまされる。詐欺被害にあわないための対策を伝授します。詐欺師の心理誘導テクニックを知って、詐欺を未然に防ぎましょう。



▲西田 公昭氏

### ■講師紹介

詐欺・悪徳商法の心理学研究の第一人者。新聞やテレビなどでも活躍。主な書著に『だましの手口』『図解マンガでわかる！高齢者詐欺対策マニュアル』など多数。

とき

8月18日(土) 13:30～15:00

ところ

駅前交流プラザ「よろーな」1階大会議室

講師

西田 公昭氏  
にじだ きみあき  
立正大学 心理学部教授／博士(社会学)

対象

どなたでも参加できます

参加費

無料

※直接会場までお越しください

主催

名寄市消費生活センター

後援

名寄消費者協会

# タッチケアサロンの のご案内

赤ちゃんとの触れ合いを通し、育児や生活の情報など、お茶を飲みながら気軽にお話しませんか？

無料

- ◆とき 8月7日(火) 14:00～15:30
- ◆ところ 市立大学 5号館 小児・母性看護実習室
- ◆内容 タッチケア(マッサージ)、茶話会、育児相談など
- ◆対象 2～12カ月までのお子さんと保護者、妊娠中の方
- ◆持ち物 パスタオル、ベビーオイルやローション(使用している方)
- ◆講師 日本タッチケア協会認定指導者  
市立大学 保健福祉学部 看護学科  
教授 笹木葉子／准教授 加藤千恵子  
／助教 渡邊友香

### ◆申し込み・問い合わせ

市立大学 笹木研究室  
☎01654②4194(内線5303)

✉touchcare@nayoro.ac.jp

※件名は「タッチケア」で送信してください。  
※送信後このアドレスからのメールを受信できるようにしてください。

要申込



# 天塩川だより

定住自立圏の構成市町村のイベントを紹介します

西興部村

## 第35回記念むら興しまつり

とき 8月26日(日)10時～15時

ところ 西興部村森林公園  
(西興部村字西興部107)

※雨天時は西興部多目的運動場

内容 小金沢昇司ライブショー、美人ジャグリングパフォーマー「はなえだ」などのステージイベントのほか、木こり競争、牛乳早飲み大会、村の特産品を「食べる」「売る」青空市なども行われます。

問い合わせ 西興部村企画総務課企画係

☎0158-87-2111



# もっと！ もち米プロジェクト

※  
40

毎月10日は  
「名寄もち米の日」

問い合わせ・申し込み先  
名寄市食のモデル地域実行協議会  
(農務課農政係・風連庁舎1階)  
☎01655③2511 (内線312)  
ホームページ [名寄もっともち米](http://nayoro-mochigome.com/)  
<http://nayoro-mochigome.com/>

名寄市はもち米生産日本一のまちです。もち米を市民の皆さまの誇りとし、子どもたちが自慢できるふるさとづくりを進めるために「もっと！もち米プロジェクト」を実施しています。

## 目指せ、もちつきチャンピオン☆

8月26日(日)開催の「なよる産業まつり～もち米日本一フェスタ～」にて、もち米生産日本一のまちのもちつき名人を決める「もちつきチャンピオン決定戦」が開催されます。元気にもちをついてみたい方の参加大歓迎！ご応募お待ちしております。

### 応募概要

#### もちつきチャンピオン決定戦って？

4組が一齐におもちをついて、制限時間内に一番良いもちをついたペアが優勝です。優勝ペアは、賞金と「12代目なよるもち大使」の称号が与えられるよ。もちつきで日本一のもち米の里をもっともっと盛り上げよう☆

#### もちつきの審査の基準は？

審査基準は大きく分けて「もちのおいしさ」「もちのつきっぷり」の2つ。つるつるのコシのあるおもちを元よくつきあげるのがポイントだよ。

13 産業まつりの詳細はページを見てね！



と き	8月26日(日) 10:30～
と ころ	なよる産業まつり会場(なよる健康の森)
応募資格	名寄市内に在住・勤務されている方 ※2人1組での参加です
内 容	制限時間内にいかに早く、上手に「もち」をつきあげられるかを競います(見た目、食感など審査員の判定あり)
賞 金	1位…3万円&12代目もち大使の称号 2位～4位…おいしい農産物
定 員	4チーム ※11代目もち大使ペアを含む
応募締切	8月13日(月)
応募先・問い合わせ	なよる産業まつり実行委員会 (風連庁舎1階・農務課農政係) ☎01655③2511 (内線311)

## COLUMN\*

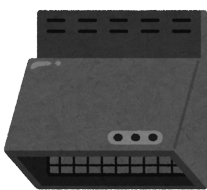
VOL.14

## なよるっぽい家づくりの会



### 住まいのメンテナンス⑥

キッチンで使用されるレンジフードファンは、調理時に発生する臭気や油滴、水蒸気およびガス調理器の燃焼ガスなどを速やかに屋外に排出するために設置されています。



できるだけ少ない換気量(空気量)で効率よく排出するためには、捕集効率を維持することが重要です。レンジフードが油污れでほこりなどが付着すると、目詰まりで換気量が落ち、捕集効率が悪くなります。

#### 日常の点検

レンジフードの汚れのほとんどは、油滴および油滴に付着したほこりによるものです。特に「グリスマイフィルター」「回転羽根」「屋外フード排出口」に汚れが付着すると排気量が著しく減少し、捕集効率が低下するので、こまめに清掃してください。レンジフードの清掃の仕方はインターネットで調べると、効果的ないくつかの方法が見つかると思います。なお、回転時の振動あるいは騒音が大きい場合には交換が

必要となります。

気密性が高い住宅では、レンジフードから排気することによって、給気不足になり十分な排気がされない場合があります。このような場合は、同時給排型レンジフードに交換するか、台所に給気取入口を設ける必要があります。

#### レンジフードと電磁調理器

電磁調理器(IH調理器)は、燃焼ガスが発生しないのでレンジフードの排気容量は小さくても問題ありませんが、ガスが燃焼することによって起きる上昇気流の発生がないため、捕集効率が悪く室内に臭気や油滴、水蒸気が拡散しやすくなります。そのため最近、上昇気流に頼らない電磁調理器用の排気システムも出てきていますが消防法(※)などの規定により、現状ではまだ一般的ではないようです。

※電磁調理器とレンジフードの隔離距離は80センチ

■問い合わせ なよるっぽい家づくりの会事務局  
(NPO法人なよる観光まちづくり協会内)  
☎01654⑨6711





## 名寄市男女共同参画推進委員会を開催しました

名寄市では「名寄市男女共同参画推進条例」に基づき、その推進および管理を目的とした名寄市男女共同参画推進委員会を設置しています。

6月27日(水)に委嘱状交付式と第1回同委員会を開催し、橋本副市長から各委員に委嘱状が交付されました。

委員の任期は、平成32年3月31日までの2年間で、各団体からの推薦や公募のあった15人(男性6人、女性9人)で構成されています。

委員長に大坂祐二委員が、副委員長に寺尾導子委員と宇都由香里委員が選出されました。

副市長からは「限られた任期ではあるが、よりよい社会づくりのためにお力添えをお願いしたい」とあいさつがあり、今後は事務事業評価に加え、男女共同参画推進に向けた取り組みを進めていきます。



▲推進委員会の様子

## 男女共同参画社会の実現に向けて取り組みます

■性別にとらわれずお互いの人権を尊重し、個人として能力を発揮する機会が確保されること。

■社会制度や慣行により、男女のさまざまな活動が制限され

ないように配慮すること。

■男女が社会の対等な構成員として、あらゆる分野において共同して参画する機会が確保されること。

■家族を構成する男女がお互いに協力し、家庭生活における活動と職場、学校、地域における活動を両立できる社会。

■男女が互いの性について理解し、妊娠または出産に関して個人の意思が尊重されるとともに、生涯にわたり健康な生活を営むことができるよう配慮すること。

■国際的な取り組みを踏まえ、男女共同参画を推進すること。

### 問い合わせ

企画課

男女共同参画担当(名寄庁舎3階)

☎01654③2111(内線3309)

✉ny-mmkyodo@city.nayoro.lg.jp

# 今月の手話

平成27年3月に「名寄市みんなを結ぶ手話条例」が施行されました。このコーナーでは、市民の皆さまに、手話を親しんでいただくために、毎月1つずつ、手話を紹介します。

◆問い合わせ 社会福祉課(名寄庁舎2階)  
☎01654③2111(内線3225)

## その29「助ける」

1



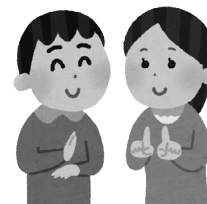
### 解説

後ろから、人が後押しをするという表現です。「手伝う」「補助する」という意味でも使われます。

2



左の親指を立てて前に向け、左親指の背中を右の手のひらで軽く前に押し出すように2回ポンポンとたたきます。



### 今月の講師

上川北部聴覚障害者協会名寄支部(※)

森 興市さん

※名寄近郊に住む聴覚障がい者の会です。

負担割合	対象者
3割	次の両方に当てはまる方 ・本人の合計所得が220万円以上 ・同一世帯にいる65歳以上の方の「年金収入+その他の合計所得金額」が、単身の場合340万円以上、2人以上世帯の場合463万円以上
2割	次の両方に当てはまる方 ・本人の合計所得が160万円以上 ・同一世帯にいる65歳以上の方の「年金収入+その他の合計所得金額」が、単身の場合280万円以上、2人以上世帯の場合346万円以上
1割	上記以外の方

※要支援・要介護の認定を受けた方には、利用者負担割合が記載された「介護保険負担割合証」を7月末までに送付します

介護サービスの利用者負担が、次の3つに細分化されます

介護サービス利用者負担が変更

# 8 介護保険制度

月からの変更点

問い合わせ  
高齢者支援課介護保険係  
(名寄庁舎 2階)  
☎01654③2111 (内線3234~3236)  
地域住民課福祉係  
(風連庁舎 1階)  
☎01655③2511 (内線112、113)

70歳以上の方 (2018年7月まで)

区分	限度額
現役並み所得者 (課税所得145万円以上の方)	67万円
一般 (市区町村民税課税世帯の方)	56万円
低所得者 (市区町村民税非課税世帯の方)	31万円
世帯の各収入から必要経費・控除を差し引いたときに所得が0円になる方 (年金収入のみの場合80万円以下の方)	19万円

(2018年8月から)

区分	限度額
690万円以上	212万円
380万円以上 690万円未満	141万円
145万円以上 380万円未満	67万円

課税所得

高額医療・高額介護合算制度の限度額が変更

70歳以上の方がいる世帯で現役並み所得者の区分が細分化されます。 ※70歳未満の方の限度額は変更ありません。

介護のお仕事で働きたいあなたを応援します

## 介護のおしごと説明会

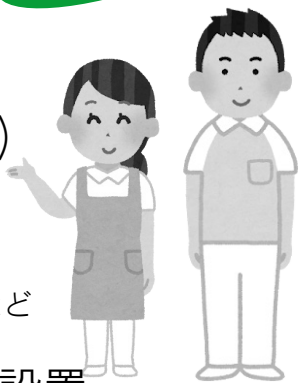
申し込み不要  
参加無料

日時 8月11日(土) 10:00 ~ 12:00

会場 駅前交流プラザ「よろーな」(東1南7)

対象者 介護等職場への就職希望者  
一般の方、来春卒業予定の大学・短大・専門学校生・高校生など

内容 名寄市内介護サービス事業所のブースを設置。  
法人PRや個別面談・相談などを行います。



問い合わせ 名寄市介護サービス事業者連絡協議会  
事務局 名寄市健康福祉部高齢者支援課  
☎01654③2111 (内線3260)





誕生もち助成事業

# 健やかな成長を願って

市では1歳を迎えるお子さまに、日本一の名産もち米を使った「誕生もち」を贈呈しています。



やまだ ほのか  
山田 歩佳ちゃん  
平成29年2月生まれ  
保護者からの  
メッセージ

歩佳、お誕生日おめでとう！いつもここに笑顔の歩佳のことがみんな大好きだよ！！いっぱい食べて、いっぱい遊んで、すくすく大きくなってね！！



こんの ここみ  
紺野 心湊ちゃん  
平成29年3月生まれ  
保護者からの  
メッセージ

心湊、1歳の誕生日おめでとう！！いつも色々な表情や声、反応をして楽しませてくれるね(^)生まれてきてくれてありがとう♡これからも健康で楽しくすごせようね！！

## 「誕生もち」とは

お子さまの満1歳の誕生日を祝う行事に使うもちで、1升ほどのもちを風呂敷などにくるんで赤ちゃんに背負わせて歩かせたりします。「もちのように粘り強い体と心を授かる」「一生食べ物に不自由しない」「すくすくと成長する」などさまざまな願いが込められています。

問い合わせ 子育て未来課子育て支援係(名寄庁舎2階) ☎01654③2111(内線3245)



## 北海道シェイクアウトに参加しませんか？

### シェイクアウトとは…

2008年にアメリカで考えられた自主的避難訓練の一つだよ。地震を想定して指定した日時でみんなが一斉に行動するんだ。自主的なものだけど、最近は大阪で地震とか、中国・九州地方の大雨とか、いつどこで災害が起こるかわからないし、みんなでやってみて防災意識を高めてね！詳しい内容は北海道のホームページに掲載しているよ！



- ◆ と き 8月31日(金) 10時～
- ◆ 内 容 指定された時間になったら、各人がその場所で概ね1分程度、



①ドロップ(まず低く)・②カバー(頭を守り)・③ホールドオン(動かない)

という基本行動(安全行動の①-②-③)を実施。

市でも、北海道シェイクアウトと連携を図り、エアてっし(FMラジオ78.8Mhz)を通じた情報発信を行いますので、訓練開始のきっかけとしてご活用ください。

北海道 → 名寄市 → エアてっし → 社内伝達 → 安全行動開始



問い合わせ 総務部防災担当(名寄庁舎3階) ☎01654③2111(内線3382)

# 災害義援金ご協力のお願い

## 平成30年大阪府北部地震災害義援金

6月18日に発生した大阪府北部を震源とする最大震度6弱の地震により、大阪府を中心に大きな被害が出ました。この災害で被災された方々を支援するため、義援金を受け付けております。義援金は、大阪府に設置された義援金配分委員会を通じ、全額を被災された皆さまにお届けいたします。



### ◆受付期限

平成30年9月28日(金)

### ◆ゆうちょ銀行での振り込み

口座記号番号 00120-5-587864

口座加入者名 日赤平成30年大阪府北部地震災害義援金

※ゆうちょ銀行窓口での取り扱いの場合、振込手数料は免除されます。

### ◆窓口持参

9月28日(金)まで名寄庁舎2階17番窓口で受け付けしています。

## 平成30年7月豪雨災害義援金

平成30年台風第7号および前線等に伴う大雨災害により、西日本を中心に甚大な被害が出ています。この災害で被災された方々を支援するため、義援金を受け付けております。義援金は全額を被災地にお届けいたします。



### ◆受付期限

平成30年12月31日(月)

### ◆ゆうちょ銀行での振り込み

口座記号番号 00130-8-635289

口座加入者名 日赤平成30年7月豪雨災害義援金

※ゆうちょ銀行窓口での取り扱いの場合、振込手数料は免除されます。

### ◆窓口持参

12月28日(金)まで名寄庁舎2階17番窓口で受け付けしています。

※災害義援金は、ゆうちょ銀行以外の金融機関でも取り扱っています。

詳しくは、日本赤十字社ホームページをご覧ください。

<http://www.jrc.or.jp/>



### 問い合わせ

日本赤十字社北海道支部名寄市地区事務局  
(社会福祉課福祉総務係内)

名寄市役所名寄庁舎2階17番窓口

☎01654③2111(内線3221)



子育て支援センター



子育て支援センターは、未就学児童が保護者と一緒に利用できる施設です。

地域子育て支援センター

「ひまわりらんど」(西2南9)

☎01654②5683

✉ny-kosodate soudan @city.nayoro.lg.jp

開館 午前 9時～12時

午後 13時30分～16時

休館 土・日・祝日・年末年始

風連地域子育て支援センター

「こぐま」(風連町西町284・風連さくら保育園内)

☎01655③2378

開館 遊びの広場 10時～11時30分

相談 10時～15時

休館 水・金・土・日・祝日・年末年始

子育て支援事業

親子お出かけバスツアー

◆とき 9月5日(水)

◆ところ 旧風連日進「ミニミニ」

◆内容 収穫祭(予定)

◆参加費 無料

◆申込方法 市内

子育て支援センターへ直接または電話で申し込みください。

◆申込期限 8月20日(月)



※雨天時は通常のバスツアー

となります。

ひまわりらんど

ひまわりらんどについて

行事に参加されなくても、施設で遊ぶことができます。また、子育てに関する相談も随時受け付けています。(電話・メールも可能)

◆一輪車の世界

華やかな一輪車の世界を楽しみましょう。一輪車に試乗体験もできます。

◆とき 8月9日(木) 11時～12時(10時～11時は車やビーチボールで遊べます)

◆ところ 市民文化センター

◆講師 名寄ユニサイクルクラブ

◆持ち物 上靴

◆申込期限 8月7日(火)

※8月の多世代交流(町内会やファミサポ会員との交流事業を兼ねます。

健康の森で遊ぼう

親子で健康の森で遊びましょう。

◆とき 8月29日(水) 10時～11時30分

◆ところ 健康の森

◆申込期限 8月22日(水)

※現地集合・現地解散。

※雨天の場合はサンピラー交流館で遊びます。

※終了後のお弁当は自由。

親子で楽しむ音楽遊び

親子で音楽遊びを楽しみましょう。

◆とき 9月11日(火) 10時～11時30分(10時から楽器などで遊べます)

◆ところ 市立大学5号館2階表現演習室

◆講師 三国 和子氏(市立大学教授)

◆定員 先着20組

◆持ち物 親子ともに上靴

◆申し込み 必要

◆ベビーマッサージ

ベビーマッサージを通して親子のふれあいを深めましょう。

◆とき 9月13日(木) 10時30分～11時30分

◆ところ ひまわりらんど

◆講師 伊藤 亜希子氏(市立大学講師)

◆対象 平成30年3月～5月生まれのお子さん

◆定員 先着8組

◆持ち物 バスタオル、飲み物、オイル(持っている方のみ)

◆申し込み 必要

◆予防接種のお話

「歯のお話」

予防接種やこどもの歯について学びましょう。

◆とき 9月19日(水) 10時30分～11時30分

◆ところ ひまわりらんど

◆講師 市保健センター保健師・歯科衛生士

◆定員 先着20組

◆申し込み 必要

◆人形劇鑑賞

親子で人形劇を楽しみましょう。

◆とき 9月21日(金) 14時～15時(開場13時45分)

◆ところ 市民文化センター

◆講師 人形劇団「こぐまっこ」

◆申し込み なし

◆こぐま

作ってあそぼう(講習会)

◆とき 8月23日(木) 10時～11時30分

◆ところ さくら保育園

◆内容 風船を使って簡単なものを作ります。

◆講師 川口 昭子氏

◆定員 先着15人

◆申し込み 必要

◆申込期間 8月2日(木)から

※保育園にある申込書に必要な事項を記入し、提出してください。

幼児安全法(講習会)

◆とき 9月13日(木) 10時～11時30分

◆ところ さくら保育園

◆内容 乳幼児を安全に守るための方法や実技について

◆申込期限 8月30日(木)

◆親子バス遠足

◆とき 9月20日(木) 9時30分～13時30分

◆ところ 絵本の館(剣淵町)

◆申込期限 8月30日(木)

◆保育園にある申込書に必要な事項を記入し、提出してください。

児童センター「ほっと21」

児童センター「ほっと21」(西11北2)

☎FAX 01654③3465

開館 9時～21時

※放課後児童の利用時間は13時～17時

休館 日・祝日・年末年始

バス遠足

◆とき 9月8日(土) 8時集合、8時30分出発、16時45分着(集合・解散場所/児童センター)

◆ところ キッズスクエア

ちっくる(秩父別町)

※詳しくは「なよろっこ」9月号でお知らせします。(夏休み明けに各学校へ配布予定)

# 博物館

北国博物館(緑丘22)

TEL 01654-2575

FAX 01654-2575

〒990-0165 秋田県北秋田郡北秋田町緑丘22

開館 9時～17時

休館 月・年末年始

※見学は北国博物館(月・土・日曜日、国民の休日は不可)

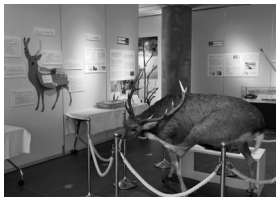
## 企画展(無料)

### ◆第38回特別展「エゾシカ」

生息数が拡大しているエゾシカについて、解説パネルのほかはく製、骨格標本、富良野市在住の写真家石黒誠氏の作品などを交え約140点を展示しています。

◇とき 8月26日(日)まで

◇ところ 北国博物館ギャラリーホール(1階)



## 第13回天塩川流域史講座

地域の歴史を名寄市域より少し広い範囲で捉えて毎年開講しています。今年「北海道命名150年・松浦武四郎誕生200年」の節目であり、

武四郎の日記と記録をテーマに全5回開催します。

◆とき 8月23日(木)、30日(木)、9月6日(木)、13日(木)、20日(木) 各回18時30分～20時30分

◆ところ 北国博物館会議室

◆内容 武四郎の日記・記録を読み取る

◆講師 鈴木 邦輝氏(北国博物館嘱託学芸員)

◆対象 市民(名寄市外の方も参加可能)

◆テキスト 松浦武四郎「天塩日記」「天之穂日記」「手控え」

◆定員 先着15人

◆受講料 無料(テキストは博物館で用意します)

◆申込期間 8月7日(火)から

◆風連歴史民俗資料館(無料)夏季特別開館

風連歴史民俗資料館には、旧風連町の歴史資料のほか、南極観測で活躍した樺太犬「クマ」の紹介、風連獅子舞の獅子頭などが展示されています。通常は観覧者の来館の都度、開錠していますが、風連ふるさと祭りに合わせて北国博物館職員が常駐します。気軽に見学してください。

◆とき 8月12日(日) 10時～16時

# 図書館

図書館名寄本館(大通南2)

TEL 01654-4751

FAX 01654-4897

〒990-0002 秋田県名寄市大通南2

開館 火・金 9時30分～17時

水・木 9時30分～20時

※17時以降は1階のみ

休館 土・日 9時30分～16時

月・月末・祝・年末年始

図書館風連分館(風連町南町84)

TEL 01655-2871

FAX 01655-2871

〒990-0002 秋田県風連町南町84

開館 月・金 9時30分～17時

土 9時30分～16時

日・月末・祝・年末年始

## 新着図書

毎週土曜日に市ホームページでお知らせしています。

## 名寄本館

### 移動式数学博物館

◆とき 8月7日(火)～19日(日)

◆ところ 図書館名寄本館1階

◆内容 「数学」を見て、触れて、楽しむ、体験型の展示

移動式数学博物館 特別授業

「見て、触れて楽しく学べる算数教室～あなたの超能力を確かめてみよう～」

◆とき 8月14日(火) 14時

◆ところ 図書館名寄本館2階

◆講師 澁谷 久氏(稚内北星学園大学教授)

# 風連分館

ミニ展示コーナー

「しかけえほんの世界」

◆おはなしタイム(木曜日)

◆とき 8月2日、9日、16日、23日、30日 15時

◆対象 3歳以上小学生

◆おはなしポケット(火曜日)

◆とき 8月28日 11時20分

◆ところ 子育て支援センター

◆対象 3歳未満児・保護者

◆8月の休館日

5日(日)、11日(土)、12日(日)

19日(日)、26日(日)、31日(金)

## 自動車文庫「やまゆり号」8月の巡回日程

### 【名寄地区】

7・21日(火)	麻生公園前	15:10～15:25
	ライラック公園前	15:35～15:50
	はなぞの広場前	16:00～16:20
1・15日(水)	第1老人クラブ前	15:10～15:25
	ハルニレ公園前	15:35～15:50
	浅江島公園築山前	16:00～16:20

### 【風連地区】

8日(水)	市街地区(野村様宅前)	10:35～10:45
	フロンティアハウス	10:55～11:10

## 公民館

市民文化センター(西13南4)

☎01654②2218

FAX 01654②2356

✉nyunsen@city.nayoro.lg.jp

開館 8時〜22時

休館 月末・年末年始

風連公民館(風連町本町63)

ふつれん地域交流センター内

☎01655③2620

FAX 01655③2321

## 市民文化センター

### 夏休み子ども写生会

◆とき 8月7日(火) 10時〜14時

◆ところ 浅江島公園(集合は市民文化センター)

◆対象 市民(幼児から大人まで)

◆講師 棚橋 麗子氏(棚橋美術教室主宰)

◆持ち物 写生用具一式、昼食、飲み物、帽子、敷物など

◆作品展示と表彰式

◆とき 作品展示 8月7日(火)〜17日(金)(最終日は午前中まで)

・表彰式 8月17日(金) 13時30分

◆ところ 市民文化センター  
展示ホール(東館1階)

◆市民盆踊り大会  
◆とき 8月14日(火)、15日

◇子ども盆踊り  
18時30分〜19時30分  
19時30分〜20時30分

◇北海道盆踊り・仮装盆踊り

◆ところ 南広場(西2南9)

◆実施の場合17時に花火を打ち上げます。

※雨天の場合は16日(木)まで順延。

◆仮装盆踊りについて

◇個人の部(1人)  
14日開催。最優秀賞3万円

◇子ども仮装の部(1人)  
14日開催。審査なし。景品あり。先着30人。

◇団体の部(5人以上)  
15日開催。最優秀賞10万円のほか賞金あり。

◆申込期限 8月6日(月)

※市ホームページで申込可。

※市外の参加者も審査対象。

◆主催 市民盆踊り大会実行委員会(事務局 名寄市公民館)

### 生涯学習フェスティバル

2018 in なよろの  
出演・出展者を募集

◆とき 9月30日(日) 10時〜14時

◆ところ 市民文化センター

◆募集期間 8月1日(水)〜31日(金)  
※詳細は問い合わせください。

## 天文台

なよろ市立天文台「きたすばる」

(日産17道立サンピラーパー

ク星見の日)

☎01654②3956

FAX 01654②0267

✉k.tsubara@nayoro-star.jp

HP <http://www.nayoro-star.jp>

開館 火〜日・祝日  
13時〜21時30分  
(21時までに入館)

### 8月の利用案内

◆休館日 27日(月)

◆観覧料 一般410円、学生300円、65歳以上200円、高校生以下無料

◆天体観望

◇月面が見える日 13日(月)〜29日(水)

◇今月見える惑星 水星(下旬から)、金星、火星、木星、土星

※晴れている昼間に見ることができる星もあります。

◆1.6メートル「ピリカ」望遠鏡

見学・観望

◇見学のみのみ 1日(水)〜31日(金)  
13時〜18時30分頃(休館日を除く)

◇天気が良ければ星が見える日

3日(金)〜5日(日)、10日(金)〜13日(月)、17日(金)〜19日(日)、24日(金)〜26日(日)、31日(金)

18時30分頃〜21時30分

※3日(金)〜5日(日)、12日(日)、13日(月)は、各イベント終了時間まで延長します。

◆プラネタリウム

時間	平日プログラム	土日祝日プログラム
14:00	ROSETTA ～彗星の謎に迫る～	ナナとハチ ～ちきゅうにおちてきたネコのものごとり～
16:00	オデッセイ 果てしなく美しい宇宙	オデッセイ 果てしなく美しい宇宙
18:00	ROSETTA ～彗星の謎に迫る～	ROSETTA ～彗星の謎に迫る～
20:00	オデッセイ 果てしなく美しい宇宙	オデッセイ 果てしなく美しい宇宙

### 火星観望会(観覧料のみ)

赤い惑星火星を見ませんか。

◆とき 8月1日(水)〜5日(日) 20時〜22時

◆ところ 市民文化センター

◆観覧料のみ

3大流星群の1つ、ペルセウス座流星群を見ませんか。

◆とき 8月12日(日)、13日(月) 20時〜24時



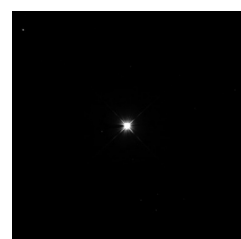
### ペルセウス座流星群観望会

(観覧料のみ)

3大流星群の1つ、ペルセウス座流星群を見ませんか。

◆とき 8月12日(日)、13日(月) 20時〜24時

### わし座のアルタイル



2013年6月6日  
(撮影者 中島 克仁)

アルタイルはわし座の1等星で、こぞ座のベガ、はくちょう座のデネブと「夏の大三角」を形作っています。距離は17光年ほど離れており、夏の星座の1等星のなかでは地球に最も近い星です。日本では七夕の「ひこ星」としてもよく知られています。

ピリカ望遠鏡は急ぎよ、必要な観測が生じた場合に、見学・観望ができないことがあります。ご了承ください。詳しくは天文台までお問い合わせください。



### 8月の太陽・月の暦

日	日の出	日の入	月の出	月の入	日	月の形
1日	4:14	18:58	21:13	8:13	5日	☾下弦
10日	4:24	18:46	2:32	17:55	11日	☉新月
20日	4:36	18:30	14:06	23:45	18日	☽上弦
31日	4:49	18:12	20:38	9:15	26日	☽満月



### 夜間窓口

- ◆とき 8月27日(月) 17:30~19:30
- ◆ところ 納税窓口 税務課納税係 名2階 国保窓口 市民課国保高齢医療係 名1階

### 暮らしのリサイクル (10:00~16:00)

不用になった家庭用品などを紹介します。お気軽にお電話ください。※受け渡しは原則として無償で行います。

- ◆ゆずります
  - ①整理タンス(高145cm×幅102cm)
  - ②ボウリングのセット (男性球サイズM・靴26cm) (女性球サイズ不明・靴23.5cm)
  - ③キャノンフォトプリンター
  - ④和風座卓 (幅120cm×高32.5cm×奥90cm)
  - ⑤ひらがな表記の地球儀 (幼児から低学年)
- ◆ゆずってください
  - ①ゴルフネット
  - ②ゴルフマット
  - ③電子ミシン
  - ④映画のDVD(洋画)
  - ⑤CD音楽(洋楽)

問 名寄消費者協会  
☎01654③5630

### 市長室開放事業を開催します

- ◆対象 市民または市民が組織する団体やサークルなど
- ◆開催日時 土日祝を除いた8月1日(水)~31日(金) 9時~17時30分の20~30分 ※市長の公務を優先します。
- ◆懇談場所 市役所名寄庁舎や風連庁舎の市長室など
- ◆懇談内容 地域活動やまちづくりの話、市政への要望・疑問など  
※個人的な要望・相談・苦情・宗教に関する意見、書面による要望の提出、または懇談にふさわしくないと判断される場合は、お断りさせていただきます。

申・問 企画課秘書係  
名 3階(内線3304)

### 消火栓放水点検

漏水の確認、清掃などのため消火栓放水点検を5月から9月にかけて市内各地区(私設、風連地区を除く)で行います。作業区域では、一時赤水の発生や、水が濁る場合がありますが、ご理解をお願いいたします。



### 「北海道名寄市秋の物産展」出展者募集

市では、首都圏での特産品(農産物、加工品、菓子類など)の知名度向上、販売促進などを図るため、交流自治体の杉並区で物産展を開催します。

- ◆とき 10月26日(金) 11時~19時、27日(土) 10時~16時
- ※同日開催「阿佐谷ジャストリート2018」
- ◆ところ 杉並区役所(青梅街道側入口前)
- ◆出展料 無料
- ※交通費・宿泊費・商品運搬費用などは、出展者負担。
- ◆募集数 3事業者(先着)
- ◆申込方法 8月24日(金)までの9時~17時に電話で申し込む。(土・日・祝日を除く)

### 名寄市文化賞の推薦を

市では、市の文化の発展に著しく貢献された方に対して、名寄市文化賞を贈っています。平成30年度名寄市文化賞の候補者を募集していますので、対象となる方がいましたら推薦をお願いします。

- ◆対象になる分野 芸術、科学、産業、体育、福祉
- ◆推薦対象 市の文化の発展に著しく貢献された個人または団体で、8月31日現在、市内に5年以上在住する方または5年以上主たる事務所を有する団体。



- ◆推薦方法 市役所(名寄庁舎総務課・風連庁舎地域住民課)にある推薦書に必要事項を記入し、申込先へ提出してください。
- ◆提出期限 9月10日(月) ※8時45分~17時30分 ※土・日・祝日を除く
- 申・問 総務課総務係  
名 3階(内線3322)

### 「がん患者サロン」

市立総合病院では、がんのことを気軽に語り合うサロンを開催します。がん患者さん、その家族であればどなたでも参加できます。

- ◆とき 8月30日(木) 13時30分~15時
- ◆ところ 市立総合病院2階和室(西7南8)

- ◆内容 抗がん剤の副作用に対し、どのように付き合っていけばよいか、一緒にお話しませんか。 ※当日は、がん化学療法認定看護師も参加します。
- ストーマの会 ストーマについて、日常生活の工夫やケアの方法などなかなか聞けない疑問はありませんか。困りごとや体験談などをおしゃべりする会です。
- ◆とき 9月7日(金) 13時30分~15時
- ◆ところ 市立総合病院2階和室(西7南8)
- ◆内容 ストーマを造設してから、困ったことなどについて、情報交換しませんか。

- 申・問 市立総合病院 地域医療連携室  
☎01654③3101

### 名寄消防署

問 警防課警防係  
☎01654③3319

### 交流推進課

風 1階(内線361)

問 問い合わせ 申 申し込み 名 名寄庁舎

☎01654③2111

風 風連庁舎 ☎01655③2511

問 問い合わせ 申 申し込み 名 名寄庁舎(☎01654③2111)

風 風連庁舎(☎01655③2511)

「ふるさと会」会員募集

東京都、札幌市、旭川市、またその近郊に居住する名寄市出身者、または名寄市にゆかりのある方で組織する「ふるさと会」では、新規会員を募集しています。(居住地域などは限定していません)

皆さまのご家族、知人、友人などをふるさと「なよろ」の応援団としてご紹介ください。会員には名寄市の近況をお伝えする広報紙を年3回お届けします。

ふるさと会名称	主な活動
東京なよろ会 会員数 320人 年会費 1,000円	名寄スキーツアー (1月下旬~2月) 名寄ゴルフツアー、納涼会 (7月) 定期総会・懇親会 (11月)
さっぽろ名寄会 会員数 57人 年会費 2,000円	定期総会・懇親会 (2月) 納涼ビール会 (7月) 忘年会 (11月)
札幌風連会 会員数 54人 年会費 2,000円	定期総会・懇親会 (5月) 故郷訪問 (随時) 秋の紅葉会 (ビールパーティ・10月)
旭川風連会 会員数 47人 年会費 1,000円	親睦パークゴルフ大会 (随時) 故郷訪問と臼樺祭り参加 (隔年6月) 定期総会・懇親会 (2月)

申・問 交流推進課交流推進係  
1階(内線362)

知っていますか? 道の「苦情審査委員」制度

道が行った業務や制度の内容を審査する制度が「北海道苦情審査委員」制度です。皆さん自身の利害に係わる苦情を同委員に申し立てることができ、同委員は公正で中立的な立場から本人に代わって、道の関係機関に対し、必要な調査等を行い、審査の結果、道の業務に不備な点や制度に問題があるときは、是正や改善を求めます。

◆申し立て方法 道庁・総合振興局から直接または、道ホームページから「苦情申し書」を取得し、必要事項を記入のうえ、郵送・FAX・メールで提出



申・問 北海道総合政策部知事室 道政相談センター  
☎011-204-5523  
FAX 011-241-8181  
✉kuiyou.koueki@pref.hokkaido.lg.jp  
HP http://www.pref.hokkaido.lg.jp/ss/dsc/kuiyou.htm

市立大学で科目等履修生・聴講生を募集します

◆科目等履修生  
科目の履修や単位の修得を希望する方を選択のうえ、受け入れます。  
※実験・実習を除く  
◇履修資格 高等学校卒業または同等以上の資格があると認められる方

◇出願手続きに必要なもの  
①科目等履修生願書  
②科目等履修志望理由書  
③履修書  
④最終出身学校の卒業(修了)証明書

⑤最終出身学校の成績証明書  
⑥承諾書(在職中の方)  
⑦入学検定料9800円(本学所定の納付書で納入し、領収書を同封すること)  
※①②③⑥は本学所定用紙  
◇授業料 1単位につき 1万4800円

◆聴講生  
大学教育を皆さまに開放します。  
※実験・実習を除く  
◇聴講資格 高等学校卒業または同等以上の資格があると認められる方

◇出願手続きに必要なもの  
①聴講生願書

広告

OHNOGUMI CORPORATION 株式会社 大野組

四季の家

建売住宅建設中!

見学可!

名寄市西6条南10丁目 2-121 2-122

2,800万円(税込)

お問い合わせ・ご相談は下記まで

Replan real estate 株式会社リプラン

担当連絡先:石崎 01654-9-5577 090-6693-4037

※完成イメージ図

北方領土返還要求署名にご協力を

市では、8月を「北方領土返還要求運動強調月間」として署名活動に取り組みます。北方四島の早期返還を実現するため、皆さまのご協力をお願いいたします。

◆署名簿設置場所  
◇市役所名寄庁舎・風連庁舎 各1階ロビー  
8月31日(金)まで  
8月26日(日)

申・問 総務課総務係  
3階(内線3321)

## 現況届・所得状況届の提出を忘れずに

次の手当を受給している方は、現況届と所得状況届の提出が必要です。提出がない場合、8月分以降の手当が受けられません。また、提出が2年間ない場合、時効により請求できなくなりますのでご注意ください。

### ◆児童扶養手当

父母の離婚などにより、満18歳(達した年度を含む)までの子どもを養育している父または母などに支給される手当。

※所得制限などの受給条件があります。

◇郵送予定 8月上旬

◇提出期限 8月31日(金)

### ◆特別児童扶養手当

中程度以上の障がいがある20歳未満の子どもを養育している父または母などに支給される手当。

※所得制限などの受給条件があります。

◇郵送予定 8月上旬

◇提出期限 9月11日(火)

## 申・問

名 2階(内線3241)  
 ことども未来課子育て支援係

## 自衛官等の募集

種目	応募資格	受付期間	試験日
①一般曹候補生(男子・女子)	平成31年4月1日現在18歳以上27歳未満	7月1日(日)～9月7日(金)	9月21日(金)～23日(日) ※21日のみ名寄会場、他旭川会場 希望のいずれか1日
②自衛官候補生(男子・女子)	採用予定月の1日現在18歳以上27歳未満	年間を通じ受け付け	9月18日(火)、20日(木)、24日(月)、25日(火)、 ※24日のみ名寄会場、他旭川会場
③防衛医科大学校看護学科学学生(男子・女子)	平成31年4月1日現在高卒(見込み含む)で21歳未満	9月5日(水)～9月28日(金)	10月20日(土)
④航空学生(男子・女子)	平成31年4月1日現在高卒(見込み含む)で21歳未満 ※海上自衛隊希望者は、23歳未満	7月1日(日)～9月7日(金)	9月17日(月)

## 申・問

名 自衛隊旭川地方協力本部  
 名寄出張所(西1南9)  
 01654②3921

金婚を迎えるご夫婦に記念品を贈呈します



◆対象 市内に在住し、今年で結婚50年(昭和43年1月1日～12月31日に結婚された方)を迎えるご夫婦  
 ※一度受けられた方は対象になりません。

◆申込先 各町内会長、名寄市社会福祉協議会

◆申込期限 8月10日(金)

問 名寄市社会福祉協議会  
 01654③9862

## 健康づくり体操教室

◆とき 8月2日(木)、9日(木)、16日(木)、23日(木)、30日(木)、9時30分～11時15分

◆ところ 総合福祉センター1多目的ホール(西1南12)

◆対象 おおむね60歳以上

◆内容 ラジオ体操、フォークダンス、民謡踊り、自きよう術

◆持ち物 上靴

◆申し込み 当日会場で受け付けます。

問 高齢者支援課高齢福祉係  
 名 2階(内線3231)

## 介護予防講演会

# 「フレイルを予防する生活」

フレイルという言葉を知っていますか？フレイルとは、健康な状態と日常生活でサポートが必要な介護状態の中間を指します。フレイルは多くの高齢者が通る道ですが、早い段階から正しく予防・治療を行うことで、健康な状態へと戻ることができます。国立長寿医療研究センターの医師である佐竹昭介先生から、フレイルを予防するための方法について学んでみませんか？

入場無料



とき 8月24日(金) 18:00～19:30 ※開場17:30

ところ 市民文化センターE-N-RAYホール(西13南4)

講師 佐竹 昭介氏(国立研究開発法人国立長寿医療研究センター)

問い合わせ 高齢者支援課地域包括支援センター係

名 2階(内線3262、3263)

なよろ健康マイレージの対象事業です。マイレージカードをお持ちの方は、ご持参ください。



問 問い合わせ 申 申し込み 名 名寄庁舎(☎01654③2111)

風 風連庁舎(☎01655③2511)

道営住宅入居者の募集

◆書類配布期間 8月8日(水)～8月31日(金)

※土・日・祝日、8月13日(月)～15日(水)を除く。

◆募集受付期間 8月29日(水)～8月31日(金)

◆申込方法 収入のわかるもの(源泉徴収票など)と、印鑑を持参し、O&R名寄建物コンソーシアムへお越しください。仮審査のうえ、入居適格者には申込書を配布します。必要書類を添えて提出してください。

※障がいがある方は障害者手帳などを持参ください。

◆入居時期 10月初旬に入居

◆入居者の決定 書類審査により決定します。

※申し込みが重複した場合は抽選を行います。

◆家賃 入居者の収入に応じた家賃となります。

◆入居抽選会と仮当選者の書類説明会

◇とき 9月6日(木) 14時

◇ところ 駅前交流プラザ「よろーな」(東1南7)

※コンピュータによる抽選となります。

◆募集住宅

団地名	住所	規格	家賃	建築	階数	備考
ノースタウン名寄アカマツ棟	520号 東1北6	3LDK 72.6㎡	1戸 1万9,700～2万9,300円	H4	2階	世帯向け
サンピラー名寄B棟	241号 西2南11	3LDK 74.6㎡	1戸 2万3,900～3万5,600円	H9	4階	世帯向け
サンピラー名寄B棟	244号 西2南11	3LDK 74.6㎡	1戸 2万3,900～3万5,600円	H9	4階	世帯向け
名寄マーガレットヴィラA棟	325号 西2南11	2LDK 63.1㎡	1戸 2万0,000～2万9,700円	H11	2階	世帯向け
名寄マーガレットヴィラB棟	411号 西2南11	2LDK 68.1㎡	1戸 2万1,400～3万1,900円	H11	1階	シルバーハウジング世帯向け

※記載された家賃は、収入によって高くなる場合があります。

※募集期間までに空き家が出た場合は、募集住宅に追加する場合があります。

※家賃のほかに共益費(共用部の電気代、除雪費など)、ボイラー、ガス警報機のリース料などが別途かかります。

※今回シルバーハウジング単身者用の空き家はありません。



申・問

O&R名寄建物コンソーシアム(西4南9大野ビル1階)  
☎01654③3711  
HP <http://nairouto.com/publics/index/17/>

「生きがい作品展」作品募集

「我が意とするものは出来ず、未完成も又楽し」

◆作品展 9月12日(水)～17日(月) 9時～22時

◇ところ 市民文化センター

◆対象 市内在住の60歳以上の方

◇申込期限 8月31日(金)



◇作品の搬入

①名寄地区 ・とき 9月11日(火) 13時30分～15時

・ところ 市民文化センター

②風連地区 ・とき 9月11日(火) 9時30分～11時30分

・ところ 名寄市社会福祉協議会風連支所(市役所風連庁舎1階)

◇募集作品 文芸・美術・伝承 工芸・発明工夫・盆栽など

※出品数は1人2点まで

申・問 高齢者支援課高齢福祉係

2階(内線3231)

地域住民課福祉係 1階(内線113)

パーキンソン病患者と家族のための学習・交流会

保健所では、パーキンソン病患者(進行性核上性麻痺を含む)と、その家族で療養についての学習や交流の場を開催します。

◆とき 8月22日(水) 13時～15時30分

◆ところ 総合福祉センター

◆内容 病気について学習したり、お互いの経験から、生活の工夫などの情報交換を行ったり、親睦を深めます。

①リハビリ講話とリハビリの実践

②パーキンソン病と福祉サービスについて

③患者・家族交流会

◆申込期限 8月13日(月)

◆申込方法 問い合わせに電話で申し込みください。

申・問

名寄保健所健康支援係 ☎01654③3121



## 全国中学生人権作文の募集

日常の家庭生活、学校生活、グループ活動または地域社会との関わりなどで得た体験等を通じて、基本的な人権の重要性および必要性について考えたことなどを題材とした作文を募集しています。

◆**応募資格** 中学校および特別支援学校の中学部に在学する生徒

◆**応募方法** 4000字詰原稿用紙5枚以内で作文を記入し、在学する学校に提出

◆**応募締切** 8月31日(金)



## 申・問

旭川地方支務局名寄支局  
☎01654②2349

## 町内会に入りましょう

「広報なよろ」は、お住まいの地域の町内会が町内会加入世帯を中心に市民の皆さまへ回覧板やポスト投函などにより配布しています。一人でも多くの皆さまが広報を手にとれるよう、町内会に加入しましょう。



◆**加入するには**  
お住まいの地域の町内会長、または町内会連合会事務局へご連絡ください。

申・問 町内会連合会事務局  
(企画課企画調整係)  
名 3階(内線3311)

## 無料相談窓口

- ①消費生活相談  
とき 月～金曜日 9:15～16:00
- ②市民相談  
とき 月～金曜日 9:15～16:00
- ③無料法律相談  
とき 8月5日(日)11:00～  
9月2日(日)11:00～  
※事前予約が必要です。

- ④行政相談  
とき 月～金曜日 9:15～16:00
- ⑤結婚相談  
とき 第1金曜日17:30～19:00  
その他の金曜日13:00～15:00  
ところ 名寄市消費生活センター  
(駅前交流プラザ「よるーな」)  
① ☎01654②3575  
②～⑤ ☎01654③2111(内線3616)

- ◆**年金事務相談**  
とき 8月14日(火)10:30～16:00  
ところ 名寄商工会議所  
(駅前交流プラザ「よるーな」)  
※完全予約制(☎0166-72-5004)

- ◆**人権相談**  
とき 月～金曜日 8:30～16:30  
ところ 旭川地方支務局名寄支局  
☎01654②2349

- ◆**生活相談支援センター**  
とき 月～金曜日 9:00～17:00  
ところ 社会福祉協議会  
(総合福祉センター内)  
☎01654③9862

- ◆**心配ごと相談**  
とき 月～金曜日10:00～17:00  
ところ 西條名寄店1階こほっと  
☎01654②3968

- ◆**障がい者差別についての相談**  
とき 月～金曜日 8:45～17:30  
ところ 名寄庁舎2階  
社会福祉課障がい相談支援係  
☎01654③2111(内線3218)

- ◆**公証相談**  
とき 日～土曜日 9:00～17:00  
ところ 名寄公証役場(西1南9)  
※完全予約制(☎01654③3131)

- ◆**教育相談ハートダイヤル**  
とき 月～金曜日 9:00～17:00  
ところ 児童センター  
☎01654③1000  
☎0120-874-746(フリーダイヤル)

## 国保被保険者証についてのお知らせ

7月中に国保加入者に送付しました被保険者証の一部において、交付者名が「保険者名」、高齢受給者証一体型で、発効期日が「発行期日」と記載される事例が生じております。医療機関等への受診時には影響がございませんので、送付された被保険者証をそのままご使用くださいますようお願いいたします。



名 問 市民課国保高齢医療係  
1階(内線3114)

## 消費税および地方消費税(個人事業者)の中間申告と納付

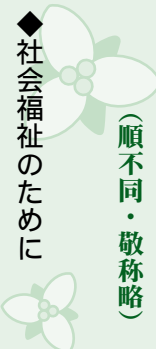
個人事業者の方で、平成29年分の確定消費税額(地方消費税額は含みません)が48万円を超える方は、消費税および地方消費税の中間申告と納付が必要です。



◆**前年実績による中間納付**  
平成29年分の確定消費税額にに応じて、次により算出した中間納付税額を記載した「消費税および地方消費税の中間申告書および「納付書」を所轄の税務署から送付します。必要事項を記入の上、税務署に中間申告書を提出するとともに、消費税および地方消費税を納付してください。

問	平成29年分の確定消費税額	中間申告・納付の回数	中間納付税額	申告・納付期限
名寄税務署(西1北1) ☎01654②2157	48万円超 400万円以下	年1回	平成29年分の確定消費税額の12分の6の消費税と その63分の17の地方消費税額	8月31日(金) 9月27日(木) (振替納税利用の場合の振替日)
	400万円超 4,800万円以下	年3回	平成29年分の確定消費税額の12分の3の消費税と その63分の17の地方消費税額	国税庁ホームページでご確認ください (www.nta.go.jp)
	4,800万円超	年11回	平成29年分の確定消費税額の12分の1の消費税と その63分の17の地方消費税額	

ご寄附  
ありがとうございました  
(順不同・敬称略)



◆**社会福祉のために**

○川崎 三男

◆**名寄市のために**

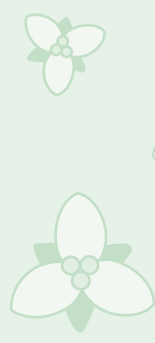
○蓑島 巍

◆**環境保全のために**

○イオン北海道株式会社

(星野 三郎)

代表取締役社長



問 問い合わせ

申 申し込み

名 名寄庁舎(☎01654③2111)

風 風連庁舎(☎01655③2511)

# 8月市民カレンダー

# August

日	Sunday	月	Monday	火	Tuesday	水	Wednesday	木	Thursday	金	Friday	土	Saturday		
				9月の予定			1	2	3	4					
	<b>風連陶芸センター陶芸教室</b> ◆とき 8/23(木) <b>要予約</b> ① 9:00~12:00 <b>詳しくは</b> ② 13:00~16:00 <b>お問い合わせください</b> ③ 18:00~21:00 ※各15人まで ◆費用 粘土代 1kg200円 ◆持ち物 エプロンなど ◆申し込み・問い合わせ 風連陶芸センター ☎01655③2743			★9/1 14:00 文 秋川雅史コンサート ★9/5 親子お出かけバス ツアー ★9/5 18:30 福 青少年健全育成研 修会			★防災セミナー 9:00(グランドホテル藤花) ★火星観望会 20:00~22:00(5日まで) 天 ★なよろひまわりまつり (サンピラーパーク、31日まで)			★本の読み聞かせ 13:30 児 ★高校バスケットボール サマーフェスティバル 名寄大会 (5日まで) 天					
5	★エビケン ザ エンター テインメント ツアー 2018 イン 北海道 17:00 文	6	★運転免許更新時講習会 違反14:00 一般17:30 優良19:00 文	7	★夏休み子ども写生会 10:00~14:00 文 ★夏休み子ども写生会 作品展示 (17日まで) 文 ★移動式数学博物館 (図書館名寄本館、19日まで)	8	★コウモリ観察会 18:00~20:00 北	9	★運転免許更新時講習会 優良13:00 一般14:00 文 ★教育相談センター 夜間相談日 17:45~20:45 児	10	★北村久仁子×エアリ アル 19:30 文	11	★第6回有森裕子 なよろひまわり リレーラン 9:15~13:00 健 ★護のおしごと説明会 10:00~12:00 天 ★名寄市少女オー ケストラ「山の日コ ンサート」 15:00 文		
12	★風連歴史民俗資料 館特別開館 10:00~16:00 ★星とひまわり フェスタ! 11:00~16:00 (サンピラーパーク) ★ペルセウス座流星群 観望会 20:00~24:00(13日まで) 天 風連ふるさとまつり	13		14	★移動式数学博物館特 別授業 「見て、触れて楽しく 学べる算数教室 あ なたの超能力を確か めてみよう」 14:00(図書館名寄本館)	15		16		17		18	★児童センター祭り 13:30 児 ★名寄市消費生活 セミナー 13:30~15:00 天		
19	★ロシア料理教室 10:00~13:30 文	20	★市内小中学校始業式	21		22	★ノルディックウォーク 講習会 9:00~10:30 文	23	★教育相談センター 夜間相談日 17:45~20:45 児 ★天塩川流域史講座 18:30~20:30 北	24	★介護予防講演会 「フレイルを予防 する生活」 18:00~19:30 文	25	★本の読み聞かせと工作 13:30 児 ★認知症カフェ 13:30~15:30(雪あかり館) ★第5回チームチャレ ンジンAYARO 2018 天		
26	第40回 なよろ 産業 まつり と き 9:30~15:00 ところ 健康の森	27	★夜間窓口 17:30~19:30 市役所名寄庁舎 [納税窓口] 2階[国保窓口] 1階	28		29		30	★天塩川流域史講座 18:30~20:30 北	31	広報9月号 配布予定日 本	<b>児童生徒の 帰宅時刻</b> 小学生 <b>18時</b> 中学生 <b>19時</b> 高校生 <b>21時</b> 児童生徒補導協議会 (小中高等学校)			

文…市民文化センター 天…スポーツセンター 北…北国博物館 児…児童センター 天…天文台 天…駅前交流プラザ「よるーな」  
 福…総合福祉センター 福…ピヤシリシャンツェ 福…ピヤシリスキー場 健…なよろ健康の森 福…ふうれん地域交流センター

## Airてっしで

市からのお知らせを放送中

市からのお知らせやイベント  
情報などを紹介しています。

### ◆放送

毎週月~金曜日 ① 8:10  
② 12:30  
③ 17:10

※災害時には防災・緊急情報  
をお知らせします。

## 名寄市の人口

平成30年6月末日現在

### ◆人口

全体 27,715人(3)  
 男 13,505人(-2)  
 女 14,210人(5)  
 外国人住民登録者 116人(-1)

### ◆世帯数

全体 14,347世帯(14)

※( )は前月末比

## 広報 なよろ

平成30年8月1日発行 第149号

◆発行/名寄市 ◆編集/総務部企画課広報推進係  
◆印刷/吉川印刷株式会社

## 名寄市役所

開庁時間 [平日]8:45~17:30 ☎01654③2111(交換)

HP <http://www.city.nayoro.lg.jp>

✉ [nayoro@city.nayoro.lg.jp](mailto:nayoro@city.nayoro.lg.jp)

◆名寄庁舎/〒096-8686 北海道名寄市大通南1丁目1番地  
FAX 01654②5644

◆風連庁舎/〒098-0507 北海道名寄市風連町西町196番地 1  
FAX 01655③2510