

広報

なよろ



Public Relations Nayoro July 2014 No.100



今月のみどころ

広報なよろ発行100号突破

執行方針と肉付け予算

暮らしの安心 国民健康保険

後期高齢者制度のお知らせ

パブリック・コメント

夏イベント

- 2 — 3
- 4 — 9
- 10 — 11
- 12
- 13
- 22



2014 名寄市応援大使
北海道日本ハムファイターズ
稲葉選手・村田選手

名寄市ポータルサイト

検索



ポータルサイト
QRコード

広報なよる 発行100号突破

平成18年4月1日に創刊号が発行されてから8年が経ち、本紙(7月号)で発行100号を迎えました。

これまでの表紙から、広報を振り返ってみました。



表紙からみる100号までのあゆみ

平成22年	平成21年	平成20年	平成19年	平成18年
11月号 (第56号)	4月号 (第37号)	5月号 (第26号)	8月号 (第17号)	4月号 (創刊号)
5月号 (第50号)	8月号 (第41号)	9月号 (第30号)	12月号 (第9号)	5月号 (第2号)
2月号 (第47号)	10月号 (第31号)	10月号 (第31号)	11月号 (第8号)	11月号 (第8号)
9月号 (第42号)	12月号 (第33号)	12月号 (第33号)	12月号 (第9号)	12月号 (第9号)

新「名寄市」開市式・名寄庁舎

開所式

市立大学入学式

合併記念植樹祭

カーリング教室

智恵文地区農業施設の壁画完成

道の駅「もち米の里☆なよる」

オープン

北京オリンピックに出場の佐藤

愛子選手を応援

第30回なよる産業まつり

東風連地区と名寄市街を結ぶ智

烈布橋の渡り初め

名寄産業高校の合格発表

山形県藤島からのサクランボが

学校給食に

道立サンピラーパークで初のひ

まわり結婚式

パシフィックジュニアカーリン

グ選手権大会(国際大会)

市立天文台「きたすばる」オー

ブン

S L排雪列車キマロキが準鉄道

記念物に指定

創刊号



広報なよろ発行100号突破



平成26年

平成25年

平成24年

平成23年

7月号 (第100号)

4月号 (第98号)

3月号 (第97号)

9月号 (第90号)

6月号 (第87号)

5月号 (第86号)

8月号 (第77号)

7月号 (第76号)

6月号 (第75号)

10月号 (第67号)

8月号 (第65号)

7月号 (第64号)

6月号 (第63号)

ろーなフェスタ
かみかわ「まるごと食べに」よ

選手と野球少年団が交流
ファイターズの稲葉選手・村田

スノーランタンと3年ぶりに復
活した北の天文字焼き

第1回有森裕子なよろひまわり
リレーラン

転入者向け市民見学会

駅前交流プラザ「よろーな」オ
ープン

コミュニティバス実証運行スタ
ート

名寄239ひまわりロード(種まき
作業)

第60回なよろ憲法記念ロードレ
ース

パリ世界柔道で金メダルを獲得
した佐藤愛子選手が凱旋帰郷

第20回ダウン・ザ・テッシー・オ
ーペッ

映画「星守る犬」完成メモリア
ルイベント

市立天文台「きたすばる」グラ
ンドオープン

今月号



6月6日(金)に開会された平成26年第2回名寄市議会定例会において、加藤市長が今年度の市政運営の方針について、小野教育長が教育行政運営の方針について述べました。(本紙では概要を掲載します)

市政執行方針

明るく元気なまちづくりの推進へ

我が国においては、景気の緩やかな回復が見られるものの、本市のような地方都市においては、景気回復の実感がわかないのが実情です。また、5月に「日本創生会議」が発表した試算によると、今後30年間で、20歳代、30歳代の女性が半減する自治体が、道内で147市区町村にも達するとされており、本市においても32・5%が減少すると試算されています。人口の減少や高齢化が進展する一方で、社会保障関連経費は年々増大し、今年度末には国の長期債務残高が1千兆円の大台を超える見込みとなっているなど、今後も、地方自治体の運営は厳しい状況が続くと想定されるところです。

こうした状況を踏まえ、10年先、20年先を見据えて、健全な財政運営を基調に、基礎自治体として調和のあるまちづくりを進めるため、総合計画を政策の基本としながら、効果的、効率的な市政運営に努めます。また、民間の発想力とスピード感を持って、地域の資源と特性を活かしながら、明るく元気なまちづくりの着実な推進に努めてまいりますので、一層のご理解とご協力を賜りますようお願い申し上げます。



◀ もつともち米プロジェクト



平成26年度の おもな取り組み

市民と行政の協働によるまちづくり

- | | | |
|--------------------------------------------------------------------------------------------------------|-----------------------------------------------------------------------------------------------------|------------------------------------------------------------------------------------------------------------|
| 交流活動 | コミュニティ活動 | 広域行政・健全財政・行政運営 |
| <ul style="list-style-type: none"> ・国内外との交流 ・地域おこし協力隊 ・ちょっと暮らし体験施設の整備 | <ul style="list-style-type: none"> ・まちづくり推進事業 ・地域連絡協議会交付金 ・町内会活動支援 | <ul style="list-style-type: none"> ・テッシ・オ・ペッ賑わい創出協議会 ・市ホームページの刷新 ・職員研修の拡充 |
- 市民参画・健全財政**

心豊かな人と文化を育むまちづくり

- | | | |
|---------------------------------------------------------------------------------------------------------|-------------------------------------------------------------------------------------------------------|------------------------------------------------------------------------------|
| 地域文化の継承と創造 | 大学教育 | 青少年の健全育成 |
| <ul style="list-style-type: none"> ・市民ホール「EN-<small>エン</small>RAY」整備 ・舞台芸術劇場補助金 | <ul style="list-style-type: none"> ・大学図書館建設実施設計 ・精神保健福祉士養成課程設置 ・公開講座 | <ul style="list-style-type: none"> ・放課後児童クラブおよび学童保育の適正配置や環境整備 |

教育・文化・スポーツ

安心して健やかに暮らせるまちづくり

- | | | |
|------------------------------------------------------------------------------------------------------------------------------|-------------------------------------------------------------------------------------------------------------------------------|-------------------------------------------------------------------------------------------------|
| 地域福祉・高齢者福祉 | 子育て支援 | 地域医療 |
| <ul style="list-style-type: none"> ・次期、高齢者保健医療福祉計画 ・障がい者福祉実施計画の策定 ・医療バス等運行 ・命のカプセル | <ul style="list-style-type: none"> ・子ども・子育て支援事業計画策定 ・乳幼児医療給付の独自拡大 ・子育て応援事業 ・親子バスツアー | <ul style="list-style-type: none"> ・市立総合病院精神科病棟運用および駐車場整備など ・市立総合病院施設整備 |

保健・医療・福祉

創造力と活力にあふれたまちづくり

- | | | |
|----------------------------------------------------------------------------------------------------------------------|----------------------------------------------------------------------------------------------------|--------------------------------------------------------------------------------------------------------------------------------------------|
| 農業・林業 | 商業・雇用 | 観光・移住促進 |
| <ul style="list-style-type: none"> ・もっともち米プロジェクト ・薬用植物振興 ・農業担い手支援 ・優良後継牛対策 | <ul style="list-style-type: none"> ・中小企業振興条例の見直し検討 ・よろーな管理運営事業（賑わいづくり事業委託） | <ul style="list-style-type: none"> ・ひまわり観光推進 ・ご当地グルメ推進 ・合宿推進 ・日本ハムファイターズ応援大使 ・ひまわりリレーラン |

産業振興

自然と環境にやさしく快適で安全なまちづくり

- | | | |
|------------------------------------------------------------------------------------------|---------------------------------------------------------------------------------------|--------------------------------------------------------------------------------------------------------------|
| 消防・防災 | 循環型社会形成 | 都市環境整備 |
| <ul style="list-style-type: none"> ・消防・救急無線デジタル化事業 ・防災コミュニティ通信事業 | <ul style="list-style-type: none"> ・一般廃棄物最終処分場建設事業 ・小型家電リサイクル | <ul style="list-style-type: none"> ・ひと・ほし・環境にやさしい灯り事業 ・地域交通対策 ・北斗・新北斗公営住宅建設 |

生活環境・都市基盤



◀子育て支援の拡充



◀台湾との交流（国際交流）





教育執行方針

心豊かな人と文化を育むまちづくり



市教育委員会では、国で策定された第2期教育振興基本計画や北海道教育委員会の「自立と共生」を基本理念とした北海道教育推進計画に基づき、「心豊かな人と文化を育むまちづくり」を教育・文化・スポーツ分野における基本目標として、市民の期待と信頼に応える教育行政を推進してまいります。

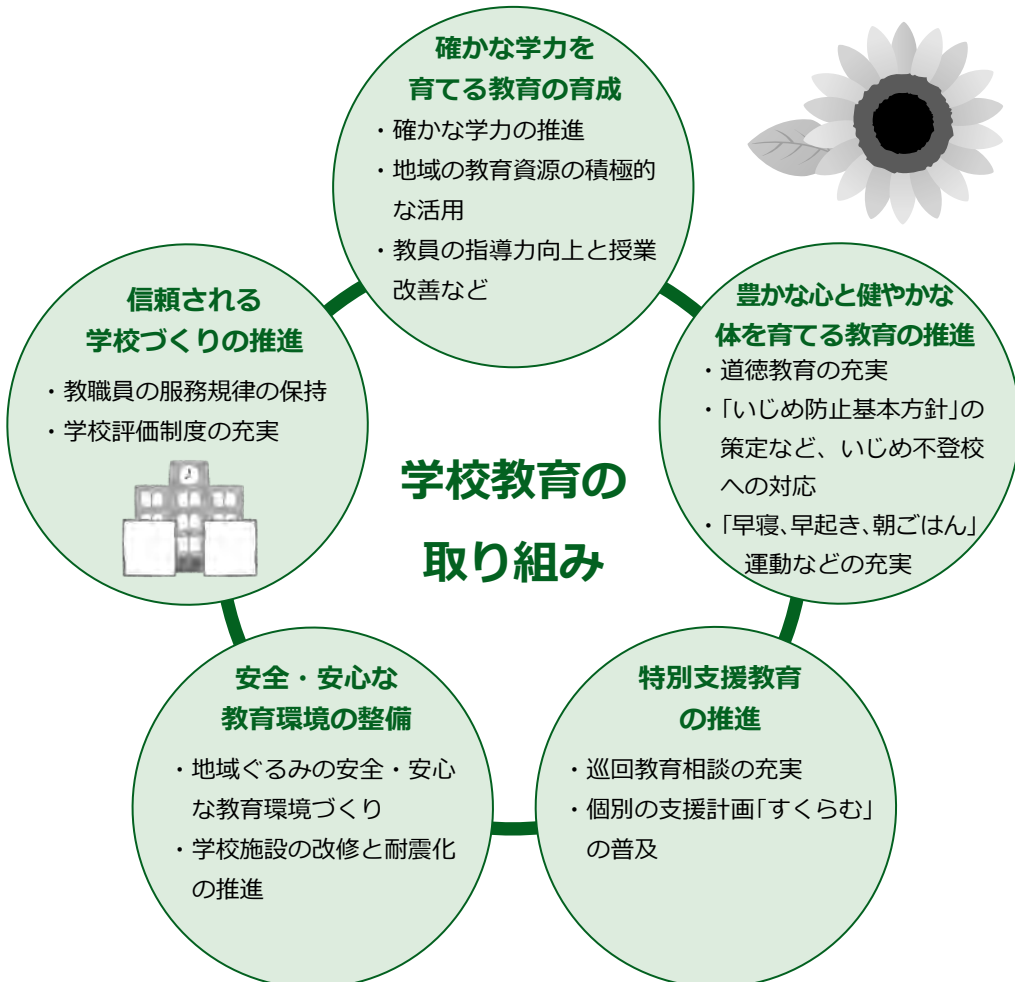
本市は、幼稚園、小・中学校、高等学校、市立大学を抱える教育都市であり、将来の地域を支える人材を育てる大きな役割と責任を担っています。

市教育委員会としては、これまで以上に学校、家庭、地域社会と連携を深めながら、本市の教育の振興と発展に誠心誠意努力してまいります。



学校教育

学校教育では、平成26年度名寄市学校教育推進計画に基づき、学習指導要領の理念である「生きる力」を育てるために、学校と家庭、地域が一体となった教育活動の推進を目指し、次の5つの重点的な取り組みを進めてまいります。





生涯学習機会の提供

- ・市民講座の充実など
- ・図書館機能の充実と読み聞かせ活動の推進
- ・小惑星発見プロジェクトの充実

青少年の健全育成

- ・へっちゃんLANDの実施や杉並区の子どもたちとの交流
- ・青少年の問題行動の未然防止や適切な指導
- ・放課後子ども教室など、学習習慣の定着

豊かな地域文化の継承と創造

- ・文化振興条例の制定
- ・市民ホール「^{エンレイ}EN-RAY」の整備
- ・名寄岩の生誕100年に関連した記念展の開催

社会教育の取り組み

生涯スポーツの振興

- ・スポーツ施設の環境整備
- ・スポーツ人口の拡大や各種スポーツ大会の支援など

家庭教育の推進

- ・家庭教育支援講座の実施
- ・「家庭教育サポート企業制度」の啓発



社会教育

社会教育では、平成26年度名寄市社会教育の重点に基づき、市民が生きがいのある人生を送ることができる生涯学習社会の実現を目指し、5つの重点的な取り組みを進めてまいります。



平成26年度肉付け予算に伴うおもな事業

平成26年度の名寄市の予算は、本紙4月号でお知らせしましたが、4月に市長選挙を控えていたことから、1年間の行政活動経費を全て計上する「通年予算」ではなく、「骨格予算」として編成していました。

今回、6月議会において加藤市長の公約を含めた政策的な予算（肉付け予算）を提案し可決されましたので、その一部を紹介いたします。

ホームページ更新事業

総務費

新規事業

1,100万円

現在の市ホームページは平成21年に更新されたもので、すでに5年が経過しています。機器更新とともに、より使いやすいホームページをつくります。

- ①案内機能を強化し、より検索しやすいものにします。
- ②高齢者、障がい者の方に配慮したものにします。
- ③スマートフォンへの対応をはかります。

台湾交流事業

総務費

継続事業

528万6千円

当初予算では台湾野球少年団との交流事業を計上したところですが、肉付け予算では、教育旅行誘致を中心とした経費を計上しています。

- ①日本政府観光局負担金 5万円
- ②名寄市・台湾交流実行委員会補助金 287万6千円
- ③教育旅行アドバイザー謝礼 18万4千円

乳幼児等医療給付事業

民生費

継続事業(拡充)

4,792万円

本市では、北海道基準にあわせて乳幼児等医療費助成を実施してきました。

国が消費税を財源とした社会保障に取り組むことを踏まえ、肉付け予算では、子育て支援に独自の拡大策を打ち出しました。

比較的年齢が若い就学前児童の保護者に対してサービスの拡大を図り、子どもが健康に過ごせる環境を提供します。就学前児童については、入院・通院費用とも無料とし、小学生については入院費用を無料にします。

もっちもち米プロジェクト事業

農林業費

継続事業

536万5千円

市民との協働による「もち米の里なよろ」の形成を目的として「もっちもち米プロジェクト」の展開を推進し、もち米の消費拡大と名寄産もち米のブランド化を通じた経済的な効果を目指します。

- ①市民の誇りづくり
 - ②まちのもち食文化づくり
 - ③もち米の新たなマーケットづくり
 - ④プロモーションの展開と名寄のファン（交流人口）づくり
- これら4項目を柱として、5カ年の継続事業として取り組みます。



優良後継牛対策事業補助金

農林業費

新規事業

60万円



性選別受精による雌牛の生産拡大について助成します。安定的な生乳生産の基盤づくりと、出荷量の拡大を目標とします。

従来受精単価が高価であったため、取り組む畜産農家が少なかったものですが、道北なよろ農業協同組合との協調補助により、利用の拡大を図ります。

※該当牛について、1～2回目までを補助対象とします。

徳田地区流域排水整備事業

土木費

新規事業

3,800万円

徳田地区の豊栄川流域は、大雨時にたびたび氾濫し、周辺に被害を及ぼしてきた経緯があります。今回、北海道の事業により遊水地が整備されることにあわせて、名寄産業高校敷地や旧国鉄敷地からの排水能力を高め、災害を未然に防止する工事を実施します。



ひと・ほし・環境にやさしい灯り事業

土木費

新規事業

3,003万円

交通量の多い幹線道路では街路灯整備が進んでいますが、それ以外は旧来の「丸傘に白熱球・水銀灯」といった防犯灯で、寿命が約3年と短く、また照度も低下していることから、これらを長寿命で電気料も安価な「LED防犯灯」に切り替える事業です。

ただし、対象範囲が広いため、2カ年で優先的に通学路と大通りの外灯からの着手を予定しています。LED照明により光の拡散を防ぎ、市立天文台「きたすばる」での良好な観測環境にも配慮します。

舞台芸術劇場補助金

教育費

継続事業

280万円

平成27年5月オープンを目指し、市民ホール「^{エンレイ}EN-RAY」の建設を進めています。

新施設では、地方においても中央と同じような舞台芸術に親しむ機会を提供するとともに、市民自らが企画し、参加する「地域に根差した文化の創造」を図る必要があります。

このため、同補助金に平成27年に予定されている市民による文化事業への補助等を追加し、活気あるホール運営を目指します。肉付け予算では事業4本分で160万円を追加します。

合宿推進事業費

教育費

新規事業

230万円

過去には、スキー競技を中心に約6,000人の合宿利用がありましたが、近年はその半分を割り込む利用状況にあります。

また、平成28年度から、本市でスキーノルディック競技によるジュニアオリンピックの開催が決定しており、ウィンタースポーツを主体に合宿利用推進に向けた取り組みを進めます。

現状分析と課題解決に向けた方策を検討する事業とし、地域に対する効果も多方面から検討します。

暮らしの安心 国民健康保険

平成 26 年度の納税通知書は 7 月中旬に送付します

今年度の国民健康保険税は、限度額に変更があり、後期高齢者支援金分が「14 万円」から「16 万円」に、介護納付金分が「12 万円」から「14 万円」になりました。

なお、保険税率に変更はありません。保険税は下表により計算し、それぞれ①～④の合計（限度額を超える場合は限度額）になります。医療分・後期高齢者支援金分は国保加入者全員、介護納付金分（介護保険 2 号被保険者）については、国保加入者のうち、満 40 歳以上 65 歳未満の方が対象となります。



平成 26 年度の保険税率

	医療分	後期高齢者支援金分	介護納付金分
①所得割	世帯の所得 × 7.4%	世帯の所得 × 3%	世帯の所得 × 2.4%
②資産割	固定資産税額 × 20%	固定資産税額 × 9%	固定資産税額 × 4%
③均等割	21,000 円	10,000 円	10,000 円
④平等割	18,000 円	8,000 円	8,000 円
限度額	51 万円	16 万円	14 万円

保険税の納め方

国保税は世帯主が納めます

各種届出や国保税を納める義務は世帯主にあります。世帯主が国保に加入していても世帯の中に国保の被保険者がいる場合、納税通知書は世帯主に送られます。

普通徴収（年 6 回の窓口納付または口座振替）

当初納付書では平成 26 年 4 月から平成 27 年 3 月分までの 1 年分を年 6 回で納付することになります。（途中加入や離脱の場合を除く）

特別徴収（年金天引き）

国保被保険者が全員 65 歳以上で構成される世帯の場合の国保税は、原則として納税義務者の年金から天引きになります。ただし、次に該当する方は、従前のおり納付書で納めていただく（普通徴収）こととなります。

・国保税の納付を口座振替にしている場合

- ・平成 26 年度中に 75 歳になる場合
- ・年金年額が 18 万円未満の場合
- ・介護保険料が年金から天引きされていない場合

※特別徴収（年金天引き）を希望しない場合、事前に口座振替手続きが必要で

加入・離脱したときの国保税

国保税は加入の届出をした月から

ではなく、加入資格を得た月から課税されます。年度途中で加入する場合や離脱したときも、離脱の前月までの税額が月割で計算されます。

国保税の軽減

国民健康保険制度では、所得や世帯の国保被保険者数、世帯の状況に応じた軽減制度があります。詳しくは納税通知書または同封のパンフレットをご覧ください。

▼低所得世帯に対する軽減

被保険者世帯の人数や所得に応じ、均等割・平等割の 7 割・5 割・2 割の軽減措置がとられます。今年度は軽減判定基準が拡充し、5 割・2 割の対象となる世帯が拡大しました。

▼非自発的失業者の軽減

65 歳未満の方が解雇や倒産により離職し国保に加入した場合、雇用保険の受給理由によって受けられる軽減措置があります。

▼後期高齢者医療制度への移行に伴う軽減

後期高齢者医療制度への移行により、国保世帯の被保険者が 1 人になった場合、5 年間は平等割の 2 分の 1 が減額となっていました。平成 25 年度からその後 3 年間、軽減措置が延長になりました。

延長する 3 年間は平等割の 4 分の 1 が減額になります。

納期内の納税にご協力を

皆さまに納めていただく国保税は医療費の支払いなど国保事業の運営に欠かせない財源です。納期限内の納付にご協力をお願いします。

▼納め忘れないように

口座振替制度の利用により、納め忘れが防げます。市内の金融機関または市役所税務課納税係の窓口へ通帳と届出印、納付書を持参して、申し込みください。

▼納付が遅れたら

納税相談がないまま納付が遅れたり納付がない場合、税負担の公平性を保つため、保険証の有効期限が短期間になったり、納税相談後に保険証が交付されるなどの措置がとられます。

納期を過ぎると督促を受け、延滞金が増算されます。納税相談のないまま未納が続くと財産の差押えなど滞納処分を受ける場合があります。災害などにより所得が一時的に著しく減少した場合や特別な事情がある場合には、納期限の延期や保険税の減免・免除を受けられる制度もありますので、お早めの相談をお願いします。

また、災害などの事情により医療費の自己負担分の支払いが困難な場合もご相談ください。

国保の提出

届出は14日以内に

▼国保に加入するとき

- ・転入したとき
- ・退職などにより職場の健康保険をやめたとき
- ・子どもが生まれたとき

▼国保を離脱するとき

- ・転出するとき
- ・就職などにより職場の健康保険に加入したとき
- ・被保険者死亡のとき

▼離脱の届出遅れにご注意を

会社の健康保険に加入後に、新しい保険証が届くまでの間、国保の保険証で受診した場合は医療費を返金いただく場合があります。会社などの健康保険に加入後、国保の離脱届を行わないと会社の保険料と国保税が二重払いになります。

国保の保健事業

国保では、健康維持のために各種検診等への助成など保健事業を行っています。

疾病予防、早期発見、早期治療のため特定健診や各種がん検診、人間ドックなどを受診し健康維持にお役立てください。



特定健診・特定保健指導

国保に加入する30歳から74歳までの全ての方を対象に、生活習慣病に着目した「特定健診」を無料でを行っています。早期予防・改善に向けて、保健師による特定保健指導を実施しています。

市が実施する各種検診、がん検診への助成

国保に加入している方は市の検診のほとんどが無料で受けられます。

人間ドック・脳ドックへの助成

30歳以上の方が医療機関でドックを受けた場合、対象費用の3分の2を助成しています。

要件や手続きの方法については事前にお問い合わせください。

保健師による健康相談

保健師による窓口や訪問による健康相談を随時行っています。お気軽にご相談ください。

高齢受給者証の更新

受給者証の有効期限は7月31日までです。8月1日以降に使用する新しい証を7月末までに届くように発送しますので、有効期限満了後に差し替えてご利用ください。

新たに70歳になり、対象となる方については、誕生日の翌月（1日生まれの方は当月）から使用できるように随時発行します。

限度額適用認定証の更新

高齢受給者証をお持ちの70歳以上の課税世帯の方を除き、病院に支払う医療費が自己負担限度額までのお支払いで済む「限度額適用認定証」の交付を受け、医療機関窓口で提示することにより、窓口負担が軽減されます。

入院や支払いが高額になる外来受診の際、事前に国保窓口での申請をお願いします。

なお、7月以前に「限度額適用認定証」の交付を受けた方は、有効期限が7月31日となっていますので、更新手続きが必要になります。

ただし、保険税の納付状況によって交付できない場合がありますので、事前にお問い合わせください。

▼持ち物 印鑑・保険証

問い合わせ

- 市民課国保高齢医療係
(名寄庁舎1階)
☎01654③2111
- (内線3114~3116)
- 地域住民課市民係
(風連庁舎1階)
☎01655③2511
(内線119)

後期高齢者医療制度

のお知らせ



7月に今年度の保険料額をお知らせします

平成26年度の保険料額については7月に個別にお知らせします。計算方法は、広報なよろ4月号のほか、お知らせとともに同封するチラシをご覧ください。

後期高齢者医療制度は、被保険者の皆さまの保険料によって成り立っています。将来にわたって安心して医療を受けるための貴重な財源ですので、ご協力をお願いします。

保険料の支払いは「年金からの支払い」と「口座振替」を選ぶことができます。口座振替を希望する方はお問い合わせください。

▼新しい保険証(黄緑色)

後期高齢者医療被保険者証	
有効期限 平成27年 7月31日	
被保険者番号	01234567
住所	広城市連合町1丁目
氏名	広城 太郎 男
生年月日	昭和 7年 7月 7日
開始年月日	平成20年 4月 1日
発付年月日	平成20年 4月 1日
交付年月日	平成26年 7月 1日
一部負担金の割合	1割
被保険者番号並びに被保険者の名称及び印	390110110 公印(朱)

保険証(被保険者証)が新しくなります

現在ご使用の保険証の有効期限が7月31日で満了になるため、8月以降は使用できなくなります。7月中に新しい保険証(有効期限が平成27年7月31日)を簡易書留郵便で送付しますので、お手元に届きしだい、お持ちのピンク色の保険証を破棄して、黄緑色の保険証をご使用ください。

減額認定証(限度額適用・標準負担額減額認定証)も新しくなります

現在ご使用の減額認定証の有効期限が7月31日で満了になるため、8月以降は使用できなくなります。(有効期限は保険証と同じです)

引き続き交付対象に該当する方は、7月中に保険証とともに減額認定証を交付しますので、8月1日からは、お持ちの水色の減額認定証を破棄し、黄色の同証をご使用ください。また新たに必要となる方は申請手続きをしてください。

交付対象…次の区分Ⅰまたは区分Ⅱに該当する方

区分Ⅱ	世帯全員が住民税非課税
区分Ⅰ	世帯全員が住民税非課税で次のいずれかに該当 <ul style="list-style-type: none"> 世帯全員の所得が0円の方 (公的年金収入のみの場合、その受給額が80万円以下の方) 老齢福祉年金を受給している方

後期高齢者医療限度額適用・標準負担額減額認定証	
交付年月日 平成26年 8月 1日	
被保険者番号	01234567
住所	広城市連合町1丁目
氏名	広城 太郎 男
生年月日	昭和 7年 7月 7日
発付年月日	平成26年 8月 1日
有効期限	平成27年 7月31日
適用区分	区分Ⅱ
長期入院認定年月日	平成26年 8月 1日 保険者印
被保険者番号並びに被保険者の名称及び印	390110110 公印(朱)

▲新しい減額認定証(黄色)

医療費通知を希望する方へ

被保険者の皆さまに健康や医療に対する理解を深めていただくために、発行を希望する方に医療費を半年ごとにまとめた医療費通知を送付しています。

今回は、9月(平成26年1月～6月の医療費を対象)に発行します。新たに発行を希望する方は、ご連絡ください。



問い合わせ

北海道後期高齢者医療広域連合 ☎011-290-5601
 市民課国保高齢医療係(名寄庁舎1階) ☎01654③2111(内線3118)

市民の皆さんの
意見を反映する
パブリック
コメント

「名寄市文化芸術振興条例(素案)」に対する 市民意見を募集します

市では、市民参加のまちづくりを推進するため、「名寄市パブリック・コメント手続条例」に基づき、次のとおり素案を公表しています。ご意見をお寄せください。

政策案の概要など

これまで『新名寄市総合計画』および『第2次名寄市社会教育中期計画』に掲げられてきた文化芸術振興のための条例について市民ホール「EN-RAY」の開館にあわせ制定します。

本市における文化芸術振興に関する施策を推進するため、基本理念を定めた上で、市民主体の活発な文化芸術活動が行われるよう市の責務と市民の役割を定めます。

市民主体の文化芸術活動を「育て」、市民が文化芸術を鑑賞したり発表する場の「環境整備」、またこれまで培われてきた文化芸術の「継承」などの理念を定め、文化芸術の振興と市民ホール「EN-RAY」を中心とした新たなまちづくりの創造を目指します。

公表の方法

①市ホームページでの閲覧

URL www.city.nayoro.lg.jp/

②指定場所での閲覧

市役所(名寄・風連庁舎、智恵文支所)、図書館(名寄本館・風連分館)、北国博物館、市立大学の情報公開コーナー、市民文化センター、ふうれん地域交流センター、駅前交流プラザ「よろーな」

意見の提出

●提出方法

指定場所に備え付けの「意見提出用紙」に住所、氏名を明記し、持参またはファックス・郵送・電子メールで提出。

※「意見提出用紙」は市ホームページからもダウンロードできます。

●意見募集期間

7月1日(火)～30日(水)

●提出先

〒096-0023

名寄市西13条南4丁目

市民文化センター内

教育委員会生涯学習課

Fax 01654-2356

✉ ny-publi@city.nayoro.lg.jp

担当

教育委員会生涯学習課

☎ 01654-2218

名寄市教育改善プロジェクト委員会の取り組み

市では、学校教育の今日的な課題に適切に対応するため、平成24年度に市教育研究所内に、市内小中学校の校長と教頭および各校から選出された教員で構成する「名寄市教育改善プロジェクト委員会」を設置しました。

本委員会では、知・徳・体の調和のとれた児童生徒の育成を目指し、

- ①学習指導の工夫改善
- ②校内研修(研究)の充実
- ③教育資源などの活用

の3つの研究グループに分かれ、小中学校の教育活動などの改善充実を図る取り組みを推進しています。

また、次の3つの指定事業の取り組みと連動させながら学力向上や教員の資質向上を図る取り組みなどを効果的に進めています。



▲委嘱状交付式



▲第1回研究グループ会議

北海道教育委員会指定 学校力向上に関する 総合実践事業

名寄小学校が「実践指定校」、4小学校・4中学校が「近隣実践校」の指定を受け、基礎学力保障や人材育成などに取り組み、学校改善を推進しています。

北海道教育委員会指定 ほっかいどう 学力向上推進事業

名寄中学校が「拠点校」の指定を受け、「ほっかいどうチャレンジテスト」の効果的な活用や学習規律・生活規律の徹底などの学力向上の取り組みをさらに推進します。

文部科学省指定 自律的・組織的な学校運営体制の構築に向けた調査研究

全ての小中学校が研究指定を受け、管理職が中堅教員を育て、中堅教員が初任段階教員を育てる研修計画・研修体制などを構築します。

問い合わせ 学校教育課(名寄庁舎3階) ☎ 01654-2111(内線3377)

7月7日(月)
～18日(金)
参加者募集!!

なよろエコチャレンジ2014夏

エコチャレンジしませんか?

市では、消費者協会と連携し、省エネルギーによる二酸化炭素排出量削減のため、節電に取り組んでいただく節電ターゲットを募集します。

参加申し込みをしましょう!

●募集期間 7月7日(月)～18日(金)
10時～16時
※15日および土日を
除きます。

●募集人数 20人(先着順)

●対象 市内在住の一般世帯の方

●申込方法 名寄消費者協会へ申し込み(電話受付可)

ワットメーターを活用しましょう!

参加者には、ワットメーターを貸し出しますので、うまく活用して、電気使用量を削減させてください!



10%削減して、エコ商品をゲットしましょう!

8月と9月分の電気使用量の合計が、昨年と比べて「10%」以上削減できた場合「3千円相当のエコ商品(LED電球)」を贈呈します!

北電から届く「電気ご使用量のお知らせ」を見て、結果を報告してください。

Aセット

- ・60Wタイプ1個
- ・40Wタイプ1個

Bセット

- ・60Wタイプ1個
- ・25Wタイプ1個

Cセット

- ・40Wタイプ1個
(人感センサー付)

商品内容は変更する場合があります

詳しくは市ホームページをご覧ください
問い合わせ

名寄消費者協会

(東一条南7丁目 駅前交流プラザ「よるーな」2階)

☎01654③5630

企画課企画調整係(名寄庁舎3階)

☎01654③2111(内線3312)

節電のご協力をお願いします

ご家庭での節電のポイント

節電をお願いしたい期間・時間帯

7月1日(火)～9月30日(火)

平日9時～20時 ※お盆期間(8月13～15日)を除く

7.1%以上の節電(2010年度の実績との比較して)を目安にご協力をお願いします。

特にご家庭では、電気の使用が増える夕方以降(18時～20時)の時間帯のご協力をお願いします。

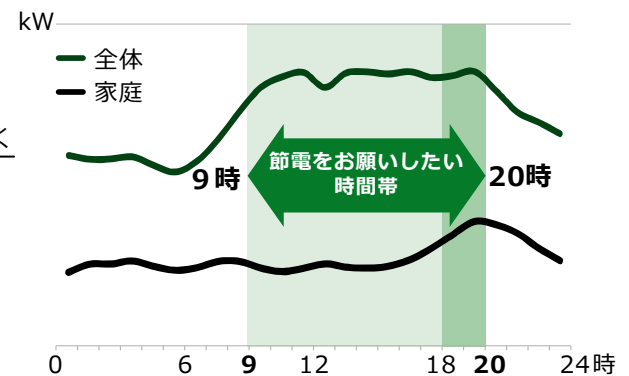
節電にご協力いただきたい電化製品

照明、冷蔵庫、テレビなどを中心に普段使用している電気製品について節電のご協力をお願いします。また、外出の際には、待機電力などの削減もお願いします。

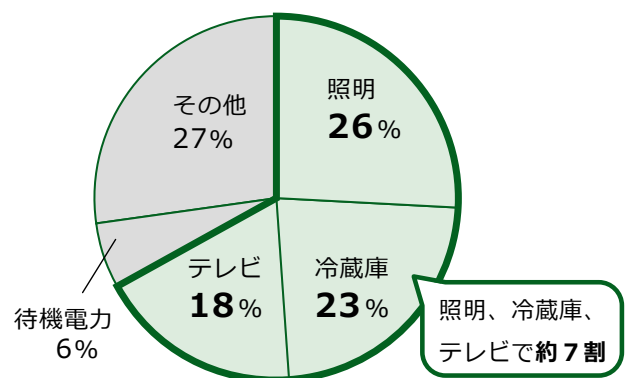
ご家庭では夏の20時頃に平均で約700Wの電力を消費し、そのうち照明、冷蔵庫、テレビが約7割を占めています。

外出中の場合でも、冷蔵庫、温水洗浄便座は待機電力などにより、平均で約200Wの電力を消費しています。

夏の平日の家庭での使われ方(イメージ)



夏の平日の家庭での消費電力(20時、在宅世帯)



問い合わせ 北海道電力(株)名寄営業所 ☎01654③2131

チャレンジデー 2014

3年ぶりの勝利

【通算成績】

11勝10敗



2,582人の参加があった朝のラジオ体操

5月28日(水)に全国118カ所で一斉に行われました。全国では22回目、本市では21回目を向かえ全国で最多の開催となりました。今年のチャレンジデーは、昨年に引き続いて「スポーツの力で日本を元気に！」をスローガンに掲げ、自治体・地域の皆さまが一体となって開催されました。

本市では、恒例となった「朝のラジオ体操」や「市民綱引き大会」をメインイベントとし、協賛事業による各種大会、各事業所による職場体操などとおして多くの市民の皆さまに参加いただきました。

一方、対戦相手の広島県竹原市では、ノルディックウォーキングの無料体験会やヨガ教室、太極拳教室、フットサル大会などに取り組み、過去最高の参加を記録しました。

本市は昨年より参加率を1.8%伸ばし、結果として6%の差で勝利しました。多くのご参加をいただき、ありがとうございました。これからも健康のため、日頃から運動するように心がけましょう。



パークゴルフ大会



体操教室



竹原市の市役所に市旗が掲示されました



市民綱引き大会



市民綱引き大会

対戦結果（人口は平成26年2月1日現在）



名寄市

人口 29,509人
参加者 18,366人
参加率 62.2%



竹原市

人口 28,186人
参加者 15,840人
参加率 56.2%

名寄市立大学の窓から知への誘い

「専門職連携（IPW）を地域から学ぶ」
子ども家庭福祉における連携教育（IPE）」

名寄市立大学短期大学部 児童学科 教授 糸田 尚史

vol.19

表：フィールドワークで訪ねた地域資源

名寄地域	名寄市立総合病院小児科 名寄市保健センター 名寄市こども発達支援センター
近隣地域	美深育成園 美深子ども家庭支援センター かたつむりの会 士別市こども通園センター
旭川地域	旭川児童相談所 旭川育児院 れんじゃくホーム 旭川市愛育センター 旭川肢体不自由児総合療育センター 市立旭川病院精神神経科児童思春期外来 旭川圭泉会病院児童思春期外来 旭川厚生病院小児科 新生児集中治療室 こども富貴堂
道央地域	北海道庁 中央児童相談所 心身障害者総合相談所 特別支援教育センター 女性相談援助センター 北海道大学 北海道医療大学 キンダーリープ ちいさな絵本屋ひだまり ろばのこ
十勝地域	帯広児童相談所 慧誠会(帯広児童養育センター・帯広あおぞら・つばさ保育所・すいせい夜間保育所) 南十勝こども発達支援センター 足寄町児童デイサービスセンター 芽室町子育て支援課
釧路地域	釧路児童相談所 堀口クリニック小児科 白糠学園 プー横丁
北見地域	北見児童相談所 手づくり絵本美術館

市立大学・同大学短期大学部教務委員会が主催する特別講義が5月2日(金)に行われました。「一橋大学大学院から佐藤郁哉教授を招き、「質的研究入門」というテーマでお話をいただきました。

教室がいつぱいになるほどの学生と教職員が参加し、たくさん知的好奇心を刺激を受けることができました。カミカゼ・バイカー(暴走族)の参与観察研究でも知られる佐藤教授が執筆された「フィールドワーク(新躍社)」は、日本のこの研究分野におけるバイブルとなつていきます。

私は学生時代に青森県下北郡脇野沢村(現在はおつ市と合併)出身の「団塊の世代」の社会心理学的研究調査にかかりましたが、当時はまだ院生だった佐藤氏とそこで出会い、とても大きな影響を受けました。そのため、私のゼミナールではこの文献と地域での実際のフィールドワークによる調査研究が欠かせません。これまでも左表にあるような地域資源を訪ねてきましたし、これからも名寄市と同じ北・北海道中央圏域定住自立圏を中心に訪ね続ける予定です。

学生たちはこうしたフィールドワークを通して、地域でも可能なのです。専門職連携(IPW)と専門職連携教育(IPE)は地域でも可能なのです。

域の専門職から、講義にはないものを学んでいきます。なかでも子ども家庭福祉にかかわる関係機関の専門家の方々が自身の実体験をもとに異口同音に教授してくださるのは、地域の機関や関係者の協働、つまり「専門職連携(インタープロフェッショナル・ワーク)」の重要性です。そしてこの教えと学びの相互作用は実質的に、たいへん貴重な「専門職連携教育(インタープロフェッショナル・エデュケーション)」となつていきます。

図書館的話題・大学祭

7月19日、20日は名大祭の一般公開が行われます。図書館では次の行事を企画しますので、どうぞ気軽にお立ち寄りください。

《ビブリオバトル》

最近ブームとなりつつある書評ゲームです。参加者がお気に入りの本を5分間で紹介し、「どの本が読みたくなったか」を基準に投票を行い優勝者「チャンプ本」を決定します。皆さまもぜひ来場し、投票に参加してください。

- とき 7月19日(土) 10:00～
- ところ 市立大学新館2階・学生ラウンジ



《サイエンスカフェin名大祭》

栄養学科の千葉先生による「災害時の食事から日常の食事まで」と題した講演と意見交換などを行います。いざという時のために、日頃の備え考えてみませんか。

- とき 7月19日(土) 12:00～
- ところ 市立大学新館2階・学生ラウンジ
- *参加費無料・申し込み不要
- *飲み物+お菓子+非常食の試食付き!

- 本学図書館のホームページやフェイスブックでも掲載していますのでご覧ください。
- 問い合わせ：本館 ☎ 01654②4199 (内線3114)
分館 ☎ 01654②4199 (内線2200)



わたしたちこんな活動しています

サークル紹介

琴城流大正琴名寄愛好会

会員一同楽しく
練習しています



- 活動日時
木曜
9:30~11:00
13:00~16:00
- 活動場所
市民文化センター
- 会費
お問い合わせください
- 連絡先
吉原 和子さん
☎01654③4446
蟹谷 容子さん
☎01654③3393

琴城流大正琴名寄愛好会は、昭和63年に市民会館で行われた2カ月間の講座を受講した仲間30人が、同講座講師2人に引き続き指導をいただきながら、同年6月に発足しました。大正琴は、クラシック・童謡・ポップス・演歌などさまざまなジャンルの曲を幅広い年齢層で楽しむことができます。年の初めには、お弾初めを行います。また、道北地区大会や全道大会、市民文化祭芸能発表会などに参加するため、会員一同楽しく練習をしています。さらに、希望者でアンサンブルを編成し、老健施設、敬老会などさまざまな催しで演奏し、活躍しています。7月から無料体験講習を行います。初心者向けの内容で、ドレミから始め、簡単な曲が弾けるようになります。また、数字譜なので音符が読めなくても大丈夫です。(詳しくは25ページをご覧ください)音楽は楽しいですよ。お気軽に申し込みください。お待ちしております。



ウインドアンサンブル ソラエ

お客さまが笑顔になれる
演奏を目指して♪♪♪



- 活動日時 月・金曜 19:00~21:00
- 活動場所 名寄小学校
- 連絡先 北村 久仁子さん (パン工房留久)
☎01654③5371

ウインドアンサンブルソラエは、平成21年に結成した金管五重奏を基本とするアンサンブル集団です。名前の「ソラエ」は、イタリア語の「Sonare」(朗々と響かせて)、Largo(ソラエ) (広々と寛大に)、Energico(エネルギッシュに)の頭文字からきています。

活動は、市民文化センターでの口ビーンコンサートや生涯学習フェスティバルへの出演、天文台での星あかりコンサートなどのほか、市内にとどまらず士別市、美深町、下川町、芦別市などさまざまな場所で演奏を行っています。

演奏できる曲は、クラシック、ジャズ、演歌など幅広いジャンルで100曲以上あります。

私たちは、老若男女問わず、どなたにも楽しんでいただける演奏を目指して日々練習に励んでいます。ぜひ演奏会に足を運んでいただき、私たちの奏でる音楽を楽しんでいただければ幸いです。いつでもお待ちしております。



「サークル紹介」では、市民生涯学習課発行のサークル便利帳に掲載している団体を紹介しています。

各施設の一覧

- 公民館**
- 1 市民文化センター(西13南4)
☎ 01654②2218
FAX 01654②2356
開館 8時~22時
休館 月末・年末年始
 - 2 風連公民館(風連町本町63 ふうれん地域交流センター内)
☎ 01655③2620
FAX 01655③2321
- 図書館**
- 3 図書館名寄本館(大通南2)
☎ 01654②4751
FAX 01654②4897
開館 火・金 9時30分~17時
水・木 9時30分~20時
※17時以降は1階のみ
土・日 9時30分~16時
休館 月・月末・祝・年末年始
 - 4 図書館風連分館(風連町南町84)
☎・FAX 01655③2871
開館 月~金 9時30分~17時
土 9時30分~16時
休館 日・月末・祝・年末年始
- 博物館**
- 5 北国博物館(緑丘222)
☎・FAX 01654③2575
✉ ny-kitahaku@city.nayoro.lg.jp
開館 9時~17時
休館 月・年末年始
 - 6 風連歴史民俗資料館(風連町南町85)
※見学は北国博物館へ連絡
- 天文台**
- 7 なよろ市立天文台「きたすばる」
(日進157 道立サンピラーパーク 星見の丘)
☎ 01654②3956
FAX 01654②0267
✉ kitasubaru@nayoro-star.jp
HP <http://www.nayoro-star.jp>
開館 火~日・祝 13時~21時30分
(21時までに入館)
- 児童センター**
- 8 児童センター【ほっと21】(西11北2)
☎・FAX 01654③3465

博物館 5



企画展(無料)

【北国風景画同好会 「風花」作品展】

北国博物館を拠点に活動する絵画サークルの作品展が開かれています。講師の三宅章さんと約30人の会員が、地元の風景を中心に描いた水彩画をご覧ください。

- とき 7月13日(日)まで
- ところ ギャラリーホール
- 主催 北国風景画同好会「風花」(山田勉会長)

よつ、小さな生き物の生体展示コーナーも設けます。

- とき 7月19日(土)~8月24日(日)
- ところ ギャラリーホール

※期間中に関連の講演会や昔の遊びの体験企画を計画しています。

資料提供のお願い

北国博物館では9月12日(金)~10月12日(日)に「名寄岩生誕100年記念展」を計画しています。名寄岩に関連し、展示会に提供できる資料をお持ちの方がいましたら、ご連絡ください。

また、特別展「昭和のおもちゃの寄贈・貸し出しも引き続き受け付けています。」



▲名寄岩

児童センター 8



公園で遊ぶ

- とき 7月12日(土) 10時~
 - ところ 浅江島公園
 - 事前申込なし。
- 夏のお楽しみ会**
- とき 7月28日(月) 13時30分~
 - ところ 児童センター

- 申込方法 なよろっこ7月号に掲載の参加申込書に必要事項を記載し窓口へ(電話でも可。定員なし)
- 申込期間 7月12日(土)~19日(土)

- 児童センター祭り
- とき 8月9日(土) 13時30分~
- ところ 児童センター
- 事前申込なし。
- ※詳しくはなよろっこ8月号に掲載します。

公民館 1



へっちゃやLAND2014 参加者募集中

夏休みに仲間とテント泊、野外調理、キャンプファイヤーなどを体験しよう!大人のボランティア協力者も大歓迎です。参加可能な時間帯のみの協力でもかまいません。

- とき 7月29日(火)~8月1日(金) 3泊4日
- 対象 小学校4~6年生、中学生
- 定員 40人
- 参加費用 一人4000円
- 申込期限 7月11日(金)



市民講座「陶芸教室」



- とき 8月25日(月)、26日(火)、9月25日(木)、26日(金)、26日(土) 【全5回】 18時30分~20時30分
 - ところ 市民文化センター1階 市民工芸室
 - 講師 名寄鈴石窯陶芸同好会
 - 定員 30人
 - 対象 市民
 - 参加費用 粘土1キ口につき400円
 - 持ち物 エプロン、木べら、タオル、筆記用具
 - 申込期間 7月7日(月)~8月8日(金)
- 放送大学10月学生募集**
- 放送大学はテレビなどの放送やインターネットを利用して授業を行う通信制の大学です。さまざまな目的で幅広い世代、職業の方が学んでいます。
- 学習分野 心理学・福祉・経済・歴史・文学・自然科学など
 - 出願期限 8月31日(日)
 - 資料請求先 放送大学北海道学習センター旭川サテライトスペース(☎01666-2212627)

※タイトルなどの下に記載されている番号(1~8)は問い合わせ先です。
詳しくは右ページの「各施設の一覧」をご覧ください。

図書館



新着図書

毎週土曜日に市ホームページでお知らせしています。

名寄本館 3

ミニ展示コーナー

「誰の心の中にもある依存症」
「課題図書」
「のぞいてみませんか？虫の世界」

夏の工作

●とき 8月1日(金) 10時
●対象 小学3、4年生

1日司書体験

●とき 8月1日(金) 13時15分
●対象 小学5、6年生

●内容 図書館のカウンターの仕事や図書の配架などを体験
●おはなしクラブ(金曜日)
○とき 7月4日、11日、18日、25日 15時30分
○対象 3歳以上小学生
●ペンギンクラブ(木曜日)
○とき 7月3日、17日、10時30分
○対象 3歳未満児・保護者

●7月の休館日
7月(月)、14日(月)、21日(月)、28日(月)、31日(木)

風連分館 4

ミニ展示コーナー
「渡辺淳一追悼展」

自動車文庫「やまゆり号」7月の巡回日程

《名寄地区》

2・16日(水)	第1老人クラブ前	15:10~15:25
	ハルニレ公園前	15:35~15:50
	浅江島公園築山前	16:00~16:20
4・18日(金)	ノースウツレあい会館前	15:25~15:40
	コデマリ公園前	15:50~16:05
8・22日(火)	麻生公園前	15:10~15:25
	ライラック公園前	15:35~15:50
	はなぞの広場前	16:00~16:20
9・23日(水)	緑丘第1団地	15:10~15:25
	サピラ・マ・ガレットウイ道管住宅前	15:35~15:50
10・24日(木)	錦町公園前	15:10~15:25
	栄町公園前	15:35~15:50
	西10南1自衛隊官舎前	16:00~16:20

《風連地区》

9日(水)	東風連地区(東風連小学校)	10:15~10:35
	市街地区(野村様宅前)	11:00~11:10
17日(木)	下多寄地区(下多寄小学校)	10:15~10:40
	フロンティアハウス	10:50~11:05

1日司書体験

●とき 7月29日(火) ①13時
②14時

●内容 図書館のカウンターの仕事や図書の配架などを体験
●おはなしタイム(水曜日)
○とき 7月2日、9日、16日、30日 15時
○対象 小学生
●おはなしポケット(金曜日)
○とき 7月11日、18日、25日 10時
○対象 幼児と保護者

●7月の休館日
6日(日)、13日(日)、20日(日)、27日(日)、31日(木)

天文台 7



7月の利用案内

●観覧料 大人410円、大学生300円、70才以上および高校生以下無料
●天体観望
○月面が見える期間 1日(火)~13日(日)、31日(木)
○今月見える惑星 水星、金星、火星、土星

※晴れている昼間に見ることが
できる星もあります。

1.6メートルピリカ望遠鏡見学・観望

○見学のみのみ 1日(火)~31日(木)
開館時間 19時頃
※休館日を除く

○天気が良ければ星が見れる日
4日(金)~7日(月)、11日(金)~13日(日)、18日(金)~21日(月)、25日(金)~27日(日) 19時頃~21時30分

プラネタリウム

時間	プログラム
14:00	ズーラパトロール ~地球をまもれ
16:00	ドリームトゥ フライ
18:00	ズーラパトロール ~地球をまもれ
20:00	ドリームトゥ フライ

七夕観望会観覧料のみ

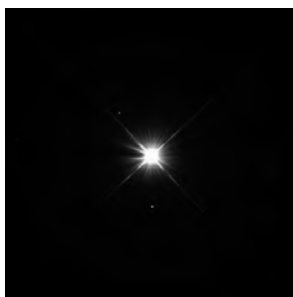
●とき 7月1日(火)~7日(月) 19時30分~21時30分
※7日は特別開館
きたすばる星と音楽の集い
(無料)

市民講座(無料)

●タイトル 第3回 地球の家族・太陽系
●とき 7月27日(日) 15時~16時

●申込方法 7月25日(金)までに電話、FAX、メールで申し込んでください。
※講座は10月まで毎月1回の予定で行います。

織姫星



2013年6月6日撮影
(撮影者 中島克仁)

七夕の織姫星はこ座の「ベガ」という星で、青白く輝く姿はまるでダイヤモンドのようです。

急きよ、必要な観測が生じた場合は、見学・観望ができないことがあります。ご了承ください。

7月の太陽・月の暦

日	日の出	日の入	月の出	月の入	日	月の形
1日	3時47分	19時21分	7時30分	21時13分	5日	●上弦
10日	3時53分	19時18分	16時45分	1時35分	12日	○満月
20日	4時02分	19時11分	23時34分	13時08分	19日	●下弦
31日	4時13分	18時59分	8時17分	20時39分	27日	●新月

食中毒を予防しよう

高温多湿の夏場は食中毒が発生しやすくなります。さらに、レジャーでバーベキューをする機会も多くなり、肉の生焼きによる食中毒の危険も増えてきます。

食中毒菌は腐敗菌と違い、食べ物の中で増えても味も臭いも変わりません。また、「O157」や「ノロウイルス」などわずかな汚染でも発症するものもありますので、次の点に注意して食中毒を予防しましょう。



申し込み・問い合わせ

保健センター
名寄市西2条北5丁目
☎01654②1486

休日当番医 急患に限ります

7月6日	名寄三愛病院 ☎01654③3911
13日	たに内科クリニック ☎01654③1223
20日	名寄市立総合病院 ☎01654③3101
21日	名寄中央整形外科 ☎01654③2006
27日	あバクリニック ☎01654⑨7011
8月3日	名寄市立総合病院 ☎01654③3101
10日	吉田病院 ☎01654③3381
	救急医療情報案内 フリーダイヤル ☎0120(20)8699

食品の購入

期限表示をよくチェックして、新鮮なものを選んで買しましょう。



保存

買った物は、すぐに冷蔵または冷凍保存しましょう。(冷蔵庫は10℃以下、冷凍庫は-15℃以下に保つ)

下準備

手や使用する器具は、よく洗いましょう。冷凍食品は室温で解凍しないで使う分だけレンジか冷蔵庫で解凍しましょう。

調理

加熱は十分に(目安は中心部の温度が75℃で1分以上)



食事

食事の前にはよく手を洗いましょう。料理をテーブルに長く置かないようにしましょう。



残った食品

温めなおすときは、十分に加熱しましょう。時間が経ち過ぎたり、ちょっとでも怪しいと思ったら、思い切って捨てましょう。

※食中毒警報の発令状況は、市ホームページで随時お知らせしています。

平成26年度総合健診のお知らせ

これからでも
まだ間に合います

7～8月で、これから申し込みできる日程があります。今年度、まだ申し込みされていない方もこの機会にぜひ受けてみませんか。

特定健診

【対象】30歳以上の市国保加入者、生活保護世帯者、後期高齢者医療保険加入者

各種がん検診

【対象】胃・肺・大腸・肝炎は30歳以上、前立腺は50歳以上、エキノコックスは9歳以上

検診場所	日程
保健センター	7月26日(土)～31日(木)
総合福祉センター	8月1日(金)
風連日進コミュニティセンター	7月25日(金)

※受付時間9:00～10:30

子育て保健 ミニカレンダー



7月

2日(水)	もぐもぐ離乳食教室
11日(金)	親子ふれあいひろば
15日(火)	1歳6カ月児健診
17日(木)	のびのび親子教室
22日(火)	発育相談
23日(水)	赤ちゃん計測日
24日(木)	4カ月児健診
25日(金)	親子ふれあいひろば
28日(月)	股関節脱臼検診

※詳しくは母子保健カレンダーをご覧ください。

がん患者サロン「よりみち茶話会」のご案内

市立総合病院では、がんの患者さん・ご家族の方が、がんのことを気軽に語り合うサロンを開催します。がん患者さん・そのご家族であればどなたでも参加できます。

■とき 7月31日(木) 13:30～

■内容 「食欲ないときの工夫、あれこれ」

■ところ 名寄市立総合病院 2階和室

■申し込み・問い合わせ 市立総合病院 地域医療連携室

☎01654③3101 (代)

HEALTHY GUIDE

子育て支援センターの主な行事

名寄市子育て支援センター合同

●「親子お出かけバスツアー」

- ・とき 8月8日(金)
- ・ところ 旧風連日進保育所
- ・内容 お弁当持参のバス遠足(参加費無料)。
- ・申込方法 市内各子育て支援センターへ直接または電話で申し込みください。
- ・申込締切 7月31日(木)



●「青空保育」

- ・とき 7月2日(水)、16日(水) 10:00~11:30
- ・ところ 2日…智恵文保育所所庭
(雨天時:智恵文支所内)
16日…サンピラーパーク
(雨天時:サンピラーパーク内)
- ・内容 大型紙芝居やポケットシアター、手遊びなど親子で遊びます。保育所の栄養士も同行し、食育相談・アレルギー相談なども受け付けます。

※事前申込なし。

「全国訪問おはなし隊」

- ・とき 7月16日(水) 14:00~15:05
※午前中は「青空保育」が行われます。
- ・ところ サンピラーパーク内サンピラー交流館
- ・内容 講談社の全国訪問おはなし隊による読み聞かせを行います。

※事前申込なし。当日直接お越しください。

「さくらんぼ」

(東保育所内 ☎01654②5683)

7・8月の行事

●開催場所は次のとおりです

- ・月・火・金曜日 市民文化センター
- ・水曜日 東保育所(ぴよぴよランド)
- ・木曜日 ほっと21(児童センター)

●親子遊びの広場「七夕飾り製作」

- ・とき 7月1日(火) 10:00~11:30
- ・ところ 市民文化センター
- ・内容 親子で七夕飾りを作って、短冊に願い事を書きましょう。

※事前申込なし。

※ぴよぴよランドの方は2日(水)に行います。



「ちゅうりっぷ」

(名寄大谷認定こども園保育園内 ☎01654⑧7711)

7月の行事

●親子遊びのひろば「七夕飾り作り」「七夕会」

- ・とき 7月4日(金)、7日(月) 9:00~10:30
- ・ところ 名寄大谷認定こども園保育園2階
- ・内容 短冊を作って柳の木に飾り、7日に七夕会を行い、職員の出し物を楽しみます。

●のびのびひろば「しゃぼん玉あそび」

- ・とき 7月15日(火) 9:30~11:00
 - ・ところ 総合福祉センター
 - ・内容 しゃぼん玉や水遊びを楽しみます。
- ※雨天時:同センター内2階会議室で遊びます。



●親子遊びのひろば「ロックの日」

- ・とき 7月29日(火) 9:00~10:30
- ・ところ 名寄大谷認定こども園保育園2階
- ・内容 ロッククライミングで遊びます。

「こぐま」

(風連さくら保育園内 ☎01655③2378)

7月の行事

●親子遊びの体験教室「七夕製作」

- ・とき 7月3日(木) 10:00~11:30
- ・ところ さくら保育園
- ・内容 親子で七夕飾りを作ります。

●講演会「幼児の歯について」

- ・とき 7月17日(木) 10:00~11:30
- ・ところ さくら保育園
- ・内容 吉田歯科分院の院長さんを講師に招き、幼児の歯に関する事を学びます。



●親子遊びの広場「身体測定(2回目)」

- ・とき 7月22日(火) 10:00~11:30
 - ・ところ 市民文化センター
 - ・内容 身長・体重を測って手形を取ります。
- ※事前申込なし。
※ぴよぴよランドの方は23日(水)に行います。

●人形劇鑑賞「クレヨンカンパニー」

- ・とき 8月12日(火) 10:30~11:30
 - ・ところ 市民文化センター
 - ・内容 人形劇や影絵を楽しみましょう。
- ※事前申込なし。

健康づくり体操教室のお知らせ

- ・とき 7月10日(木)、17日(木)、24日(木)、30日(水) 9:30~11:15
- ・ところ 総合福祉センター
- ・対象 おおむね60歳以上の方
- ・内容 フォークダンス、民謡踊り、自きょう術
- ・申し込み 当日会場で受け付けます。(上靴を持参ください)
- ・問い合わせ 高齢介護課高齢福祉係(名寄庁舎2階) ☎01654③2111(内線3231)





夏

イベント情報

風連まつり

1

秋の豊作を願い、夏のひとときを楽しむお祭り

- とき 8月1日(金)～3日(日)
- ところ 風連市街地中心部

てっしフェスティバル

2

名寄の短い夏を楽しむ野外イベント

- とき 8月3日(日)
- ところ 曙橋下流河川敷
- 内容 ・よさこいや阿波踊りの演舞など
・夏の夜空を彩る大花火大会
・野外ライブコンサート

名寄まつり

3

名寄で一番歴史のあるお祭り

- とき 8月4日(月)～6日(水)
- ところ 西3条通り

風連ふるさとまつり

4

昼は「ちびっ子広場」に「もちまき」、「野菜即売会」、そして夜は迫力満点の「風舞あんどん」が町中を練り歩きます。

- とき 8月12日(火)・13日(水)
- ところ 風連駅前通り・西町公園
- ※「風舞あんどん」行進は13日の夜

名寄市戦没者追悼式

とき ■ 7月10日(木) 8:45受付開始 9:45開式

ところ ■ 市民文化センター

※10:00頃にサイレンを鳴らします。サイレンに合わせた黙とうをお願いします。

名寄市平和音楽大行進

もう二度と悲惨な戦争は繰り返さない…

そんな願いをこめて夏空のもとで繰り上げられる華麗な演奏とパレードに多くのご声援をお願いします。

とき ■ 7月10日(木) 13:30開会式

開会式 ■ 名寄小学校グラウンド

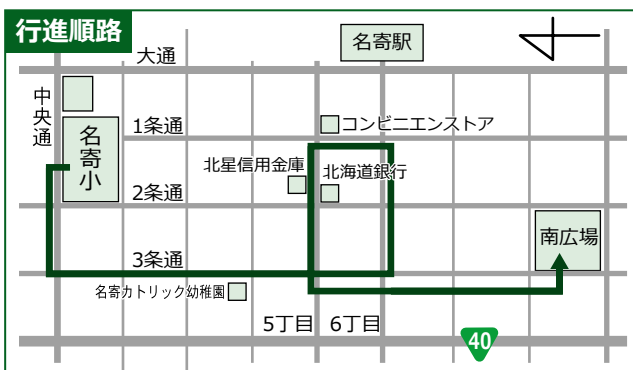
主催 ■ 第58回平和音楽大行進実行委員会

協賛 ■ 社会を明るくする運動名寄実施委員会

参加団体

- ① 光名幼稚園
- ② 名寄大谷認定こども園
- ③ 風連幼稚園・風連さくら保育園
- ④ 名寄カトリック幼稚園
- ⑤ 風連中央小学校
- ⑥ 東風連小学校
- ⑦ 名寄西小学校
- ⑧ 名寄東小学校
- ⑨ 名寄南小学校
- ⑩ 名寄小学校
- ⑪ 豊西小学校
- ⑫ 名寄東中学校吹奏楽部
- ⑬ 風連中学校吹奏楽部
- ⑭ 名寄中学校吹奏楽部
- ⑮ 陸上自衛隊名寄駐屯地音楽隊
- ⑯ 社会を明るくする運動名寄実施委員会

今年から行進順路が
変わりました



薬用植物フォーラム2014

と き 7月11日(金)～12日(土)

ところ メイン会場…駅前交流プラザ「よるーな」(東1南7)

観察会会場…薬用植物資源研究センター(大橋)

名寄市は薬用植物を栽培しているまちです。その歴史は古く「薬用植物資源研究センター」は今年で開設50周年を迎えます。これを記念して「薬用植物フォーラム」を開催します。専門家による発表会や現地観察会、市民講座のほか、会場では製薬会社・化粧品会社、地元農産物の出店ブースが設けられます。多くの皆さまのご来場をお待ちしています。

日程

11日 10:00～16:30 (駅前交流プラザ「よるーな」)

12日 9:00～12:00 観察会(薬用植物資源研究センター)

※無料バスあり(よるーな発)

13:00～ 市民講座(駅前交流プラザ「よるーな」)

問い合わせ

農務課農政係(風連庁舎1階) ☎01654③2111(内線310)

(仮称)市民ホール大ホールの愛称決定



命名者 向井 和栄さん(市内在住)

4月下旬から募集していた(仮称)市民ホール大ホールの愛称が、6月16日(月)に行われた愛称選考委員会で決定しました。愛称は市の花であるオオバナノエンレイソウから「親しみやすく美しく、とわに輝くホールになって欲しい」との願いが込められたものです。

今後は、教育委員会で向井さんとデザインや表記の方法などを調整し、大ホール名として使用されます。



【問い合わせ】(仮称)市民ホール開設準備室
ホール愛称担当(市民文化センター内)
☎01654②2218



発売期間 7月4日(金)～25日(金)

抽せん日 8月5日(火)



この宝くじの収益金は市町村の明るく
住みよいまちづくりに使われます

共同参画社会の実現をめざして 男女共同参画推進委員会を開催しました



▲推進委員会のようす

寺尾導子委員が選出されました。市長からは「今年度から、委員の方々にさまざまな提言や助言をいただきながら、男女共同参画の推進に関する条例の検討を始める」とあいさつがあり、今後は平成25年度の事務事業評価に加え、推進条例の制定に向けた取り組みを進めていきます。

本市では今年度から男女共同参画の推進条例の制定に向け取り組みます

名寄市では、平成20年3月に「名寄市男女共同参画推進計画」を策定し、その推進および管理を目的とした名寄市男女共同参画推進委員会を設置しています。

5月19日(月)に今年度第1回目の同委員会を開催し、加藤市長から各委員に委嘱状が交付されました。

委員の任期は、平成28年3月31日までの2年間で、各種団体から推薦などのあつた15人と前年度に引き続き継続していただいた5人の計20人で構成され、男性、女性それぞれ10人となっています。

委員長に大坂祐一委員が、副委員長に山崎眞由美委員と

- 男性と女性がともに政策や方針決定に参画できる社会をめざして
- 働く女性が差別されない社会をめざして
- しきたりや慣習にしばられない社会をめざして
- 男性と女性がともに力をあわせて家事や子育て、介護をする社会をめざして
- 暴力を許さない社会をめざして
- 市民と行政と事業者が一緒になってまちづくりをする社会をめざして

問い合わせ

企画課男女共同参画担当(名寄庁舎3階)

☎ 0 1 6 5 4 ③ 2 1 1 1 (内線 3 3 0 5) FAX 0 1 6 5 4 ② 5 6 4 4 ✉ ny-mwkyodo@city.nayoro.lg.jp

天塩川だより

定住自立圏の構成市町村のイベントを紹介します



士別市

第34回全日本サマージャンプ朝日大会

- ・とき 7月13日(日) 9:00~
- ・ところ 朝日三望台シャンツェ(士別市朝日町中央)
- ・問い合わせ 朝日総合支所内実行委員会事務局
☎ 0 1 6 5 (2 8) 2 1 2 1

第37回岩尾内湖水まつり

- ・とき 7月27日(日) 10:00~
- ・ところ 岩尾内神社山公園湖畔(士別市朝日町岩尾内)
- ・問い合わせ 士別観光協会
☎ 0 1 6 5 (2 9) 2 2 2 5

和寒町

第12回どんとこい! わっさむ夏まつり

- ・とき 7月27日(日)
- ・ところ ふれあいのもり(和寒町字三笠)
- ・問い合わせ 和寒町観光協会
☎ 0 1 6 5 (3 2) 2 3 4 1

西興部村

氷のトンネル1日開放

- ・とき 7月27日(日) 10:00~14:00
- ・ところ ウエンシリキャンプ場(キャンプ場から氷のトンネルまではシャトルバスで送迎)
- ・問い合わせ 西興部村商工会
☎ 0 1 5 8 (8 7) 2 9 7 4

剣淵町

けんぶち桜岡湖水まつり

- ・とき 8月3日(日) 10:00~
- ・ところ 桜岡公園(剣淵町東町)
- ・問い合わせ 剣淵町観光協会
☎ 0 1 6 5 (3 4) 3 8 4 8

中川町

第3回天塩川de水切り 北海道大会

- ・とき 7月13日(日) 9:30~15:00
- ・ところ 天塩川本流佐久力ヌ一発着場(中川町字佐久)
- ・問い合わせ 中川町観光協会
☎ 0 1 6 5 6 ⑦ 2 1 1 7

第3回ハスカップ収穫祭

- ・とき 7月27日(日) 10:00~14:00
- ・ところ オートキャンプ場ナポートパーク(中川町字中川)
- ・問い合わせ 中川町役場
☎ 0 1 6 5 6 ⑦ 2 8 1 6

幌加内町

第32回朱鞠内湖湖水祭

- ・とき 8月2日(土) 16:00~20:30
- ・ところ 幌加内町字朱鞠内
- ・問い合わせ 幌加内町観光協会
☎ 0 1 6 5 (3 5) 2 3 8 0

雑穀もちのずんだ豆腐クリーム添え

夏に美味しい枝豆を使った和スイーツ

【材料】 4人分 1人分 約323Kcal

もち米…………… 1合 枝豆(さや付き)… 200g
 雑穀…………… 大さじ2 絹ごし豆腐…………… 200g
 水…………… 150cc 砂糖…………… 40g
 打ち粉(片栗粉)…… 適宜



【作り方】

- 1 もち米はとぎ、雑穀を加えて30分吸水させてからざるにあげ、よく水気を切ってから分量の水を加えて炊飯器で炊く。炊きあがったらボウルに移し、麺棒でついてもち状にして一口大に丸めて打ち粉をまぶす。※1
- 2 絹ごし豆腐は重しをして30分ほど水切りをし、すり鉢ですってなめらかにする。※2
- 3 ゆでた枝豆はさやから出してすり鉢ですって※2と砂糖を加えてクリームを作り、※1に添える。

もち米に雑穀を加えたプチプチモチモチの食感のおもちに、枝豆のグリーンのクリームを添えた、かわいらしい和風スイーツ。

枝豆は冷凍のゆで枝豆でもよいのですが、新鮮なものをゆでて使うと美味しさも増えます。

レシピ制作：範國 有紀(料理研究家)

レシピ協力：古都 丞美(名寄市立大学 栄養学科助教)

名寄のもち米を使った美味しいレシピ

#G



毎月10日は「名寄もち米の日」

「もち米 豆知識」

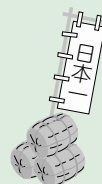
名寄のもち米は、すぐに固くならないので、菓子への加工原料として重宝されています。

その品質の高さから、伊勢神宮のお土産として有名な「赤福」や、九州福岡県で有名な「もち吉のあられ」にも使用されています。そのほか、大手コンビニエンスストアやファーストフードの食品に採用されるなど全国区なのです。

問い合わせ

名寄市食のモデル地域実行協議会

☎01655③2511(内線309)



「ジャックの豆事業」参加者募集

フラメンコ体験講座

全身のストレッチから、魅力的なサパテアートの初歩を学びフラメンコギターの調べにのせてセビジャーナスを踊ります。

- とき 8月28日、9月4日、11日、18日、25日(毎回木曜)全5回 13:00~14:30
- ところ 市民文化センター2階 視聴覚研修室
- 講師 工藤 俊子氏(旭川道新文化センター講師 ESTUDIO 910主宰)
- 定員 10人
- 参加費 2,000円
- 持ち物 長めのタオル、靴(かかとが3センチ位のもの)、ひざ下フレアスカート、Tシャツなど
- 申込期間 7月20日(日)~8月20日(水)
- 申込先 フラメンコクラブ 中山
☎090-2692-5301



大正琴体験講習

幅広い年代で楽しむことができる大正琴を体験してみませんか。初心者大歓迎！(2回目からの参加も可能)

- とき 7月3日、17日、24日、8月7日、28日(毎回木曜)全5回 9:30~11:00
- ところ 市民文化センター2階 視聴覚研修室
- 講師 吉原 和子(琴城流大正琴指導師範)
- 定員 20人
- 参加費 無料
- 主催 琴城流大正琴名寄愛好会
- 申込先 吉原 ☎01654③4446
蟹谷 ☎01654③3393
※大正琴をお持ちでない方は、申し込み時に相談ください。

問い合わせ 生涯学習課(市民文化センター内)
☎01654②2218

5/23 (金)
名寄南小4年生が田植え



曙地区の永井健一さんの協力により、田植えを体験。児童55人は自作の苗入れにもち米の苗を入れ、泥の感触に驚きながらも一つずつ丁寧に苗を植えました。

5/14 (水)
オオバナノエンレイソウ



弥生公園となよろ健康の森、トムテ文化の森周辺を散策すると、市の花である「オオバナノエンレイソウ」が咲いていました。

5/25 (日)
天文台で市民講座



本講座は5～10月にかけて実施。「星ってなあに？」がテーマの第1回目では、21人の参加があり、職員が講師となって一つひとつ丁寧に説明しました。

かみかわ「まるごと食べに」よろーな
フェスタ～アスパラまつり～

6月1日(日)に駅前交流プラザ「よろーな」で開催。新鮮なアスパラの直売をはじめ、アスパラを使用した料理や上川管内の市町村それぞれの特産品の販売などおよそ30店が出店。また、ステージでは名寄市と7市町村のご当地キャラクターが集まったほか、3つのステージに分かれ、北鼓奏なよろや名寄太鼓保存会源響などの各種団体による演奏・演舞など多彩なイベントが行われました。



5/31 (土)
風連中体育祭



はちめんろっぴ ふんれい こうし
「八面六臂～今こそ奮励の嚆矢だ!～」をテーマに開催。全校生徒90人が赤・青・黄・白の4つの団に分かれて五色綱引き、応援合戦などを競い合いました。

市ホームページ「フォトでお知らせ」、市公式facebookでもまちの話題をお知らせしています。ぜひご覧ください。

第35回ふうれん白樺まつり

6月15日(日)にふうれん望湖台自然公園で開催。風連御料太鼓の演奏でまつりがスタートし、メインである風舞連と高円寺阿波踊り連協会による阿波踊りの披露で会場を盛り上げました。このほかDABオールスターズによるバンド演奏、歌謡ショーなどのステージイベントなどに会場に訪れた人々はバーベキューや自然を楽しみながらまつりを満喫していました。



6/3(火) 「花の日」で花をプレゼント



名寄幼稚園の園児24人が名寄庁舎を訪れ、佐々木副市長に「いつも公園をきれいにしてくれてありがとう」と感謝の言葉とともに花束と手紙を手渡しました。

6/8(日) 第109回名寄小運動会



「あきらめないで 全力でいどもう 名小っ子」をテーマに開催。徒競走などを競い合い、応援席からは、精一杯がんばる児童たちに声援や拍手が送られていました。

6/11(水) 葛西選手と市立大学の学生が座談会



各学科1人ずつ出席し、葛西選手に質問。最後には、「努力すれば夢はかなう。夢を大きく持って目標を見つけて」と学生たちへメッセージが送られました。

6/9(月) 市立総合病院のヘリポートが運用開始



同院新館に設置され、竣工式を実施。式後には搬送訓練の予定でしたが、その前に、興部町から救急患者が搬送。早速、一刻を争う場面での活躍を見せました。

「道道下川風連線」一部通行止め

防雪柵設置工事のため車両通行止めになります。

▼区間

風連旭地区29線「東9号橋」～30線東10号

▼対象

一般車両（歩行者、自転車、路線バスは通行可）

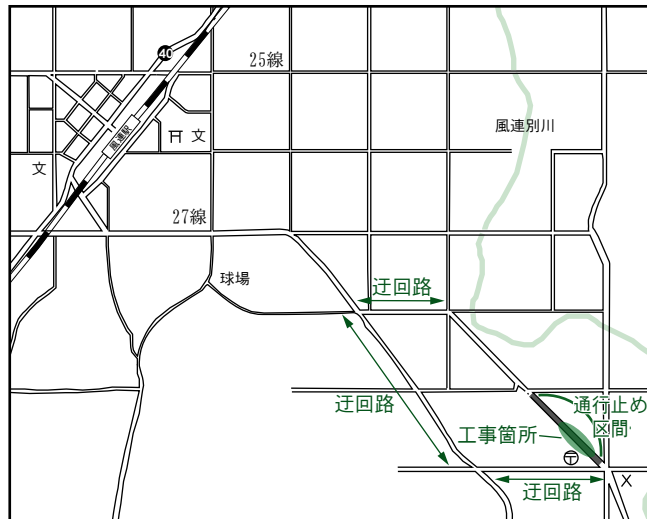
▼期間および時間

7月中旬～12月下旬7時～18時（夜間は通行可能）

※詳細は立て看板でお知らせします。

▼迂回路

市道風連28線および東8号（図面参照）



問

旭川建設管理部
士別出張所道路係

☎0165(23)2191

風

都市整備課計画調整係
2階（内線217）

児童生徒補導協議会からのお知らせ

児童生徒補導協議会では校外生活の約束を決めています。子どもたちが安全に過ごせるように、次の約束をご確認ください。

▼校外生活の約束

- ①外出時は保護者に行き先・同行者・帰宅時間を伝える（帰宅時間は裏表紙をご覧ください）
- ②22時以降の単独外出は補導対象になります。
- ③お店へ用事がない時は出入りしない
- ④ゲームセンターやカラオケなどの利用は、小学生は保護者同伴、中学生は保護者の了解をもらう
- ⑤外泊は原則禁止
- ⑥キャンプは、保護者または責任のとれる大人の引率があること
- ⑦花火は、必ず大人のついて

夜間納税窓口

とき 7月25日（金）
17:30～19:30
ところ 名寄庁舎2階
税務課納税係

年金事務相談窓口

とき 7月8日（火）
10:30～16:00
ところ 名寄商工会議所
完全予約制 ☎0166(72)5004

暮らしのリサイクル

(10:00～16:00)

不用になった家庭用品などを紹介します。お気軽にお電話ください。なお、受け渡しは原則として無償で行います。

○ゆずります

- パイプヘッド
- 子ども服（男の子用 90～130センチ）
- 子ども用くつ（男の子用 15センチ～）

○ゆずってください

- 炊飯器（3合炊き）
- リヤカー
- グローブ（子ども用と女性用 どちらも右利き用）

問 名寄消費者協会

☎01654③5630

市長室開放事業を開催します

- ▼対象 市民または市民が組織する団体やサークルなど
- ▼開催日時 土日祝を除いた7月1日（火）～31日（木）9:00～17:30の20～30分
※市長の公務を優先します
- ▼懇談場所 市役所名寄庁舎・風連庁舎の市長室など
- ▼懇談内容 地域活動やまちづくりの話、市政への要望・疑問など
※個人的な要望・相談・苦情・宗教に関する意見、書面による要望の提出、または懇談にふさわしくないと判断される場合、お断りさせていただきます。

申・問 企画課秘書係

名 3階（内線3304）

新しい民生委員児童委員を紹介します

【名寄地区】

●智恵文智北
越 郁夫

（智恵文15線北29）

☎01654⑧2437

●ノースタウン区
武内 弥生

（東1北6）

☎01654②5641



問 社会福祉課福祉総務係

名 2階（内線3221）

**平成27年度採用
名寄市職員を募集**

- ▼職種・募集人数
①看護師 30人程度
②助産師 若干名

▼受験資格
①看護師の免許を有する方、または平成27年4月までに資格取得見込みの方で、昭和30年4月2日以降に生まれた方
②助産師の免許を有する方、または平成27年4月までに資格取得見込みの方で、昭和30年4月2日以降に生まれた方

▼試験内容
【第一次試験】
書類選考(第一次試験合格者は、本人に通知)
【第二次試験】
論文試験と面接試験

▼とき 8月24日(日)9時～
▼ところ 市立総合病院2階講義室
▼応募方法 8月8日(金)までに、受験申込書に所定の事項を記入のうえ提出(受験申込書は問い合わせ先に請求または当院ホームページからダウンロード)してください。

申・問
市立総合病院総務課総務係
☎01654③3101

歩道橋通行止めなどのお知らせ

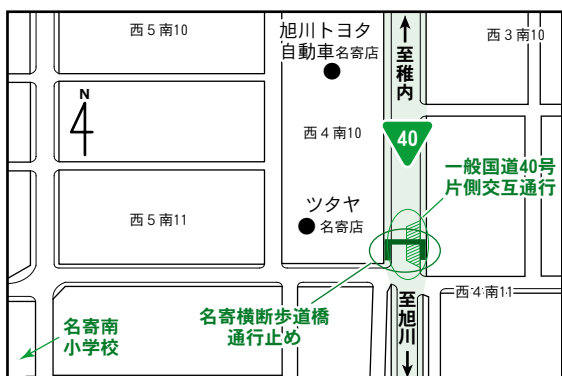
横断歩道橋の改修のため、次の歩道橋が通行止めとなり、一般国道が片側交互通行になります。

【名寄横断歩道橋】

▼とき 7月28日(月)～8月13日(水)(予定)
▼規制 横断歩道橋通行止め

【一般国道40号】

▼とき 7月28日(月)～8月2日(土)(予定)
▼規制 24時間片側交互通行



【中央通横断歩道橋】

▼とき 7月28日(月)～8月13日(水)(予定)
▼規制 横断歩道橋通行止め



旭川開発建設部
士別道路事務所

☎0165(23)3147

天塩川クリーンアップ大作戦

天塩川の美しい流れを次世代へ継ぐため、清掃に取り組まませんか。
▼とき 7月6日(日) 9時～(集合8時45分)

▼ところ 曙橋(天塩川緑地右岸ソフトボール場駐車場)
▼持ち物など ゴミ拾いの出来る服装(長靴、軍手、タオル持参)

風 問
都市整備課管理係
2階(内線210・214)

消費生活センター通信 高齢者が高齢者を誘うマルチ商法に注意!

事例

高齢の知人から健康食品を勧められた。「腰痛が治るいいサプリメントがある。飲み続ければ持病も治る」と言われ、人間関係を壊したくなく付き合いで1箱1万円の健康食品を購入。契約書類は知人が書き、控えをもらったが読んでいなかった。

その後、定期的に毎月届き、飲みきれない。また契約書を読むと代理店契約をしていた。知人に、健康食品はいらないと断ったが、「人に紹介して売ればいい。健康になれて副収入がある」と言い、やめる手続きを取ってくれない。



消費者へのアドバイス

- 自分の下に会員を増やし販売利益を得られる仕組みを連鎖販売取引と言い、マルチ商法やネットワークビジネスとも呼ばれます。最近、高齢者の間でマルチ商法に関するトラブルが増えています。
- マルチ商法は人を介して広まる方法のため、誤った商品説明や強引な勧誘が行われる場合があります。
- 症状がよくなる、病気に効くと言って健康食品を販売することは、薬事法に抵触する可能性があります。勧誘された人(特に高齢者)は、人間関係を壊したくないという気持ちから断りにくい傾向にあります。
- 連鎖販売取引は、20日間のクーリング・オフが定められています。また、会員はいつでも自由に契約を解除し退会することができます。

ご心配なときは消費生活センターまでご連絡ください。【問い合わせ】消費生活センター ☎01654②3575

名寄消防署からののお知らせ

5月13日(火)に、名寄消防署の救急車が出動場所を間違え、現場到着が9分遅れる事故が発生しました。

この度の事故により、皆さまにご心配とご迷惑をおかけしましたことを、深くお詫び申し上げます。

事故の再発防止に向け、次の対策を実施します。また、出動場所が特定できない場合は、次の項目を確認することもありますので、ご理解とご協力をお願いします。

▼再発防止策

- ① 定期的な受付対応訓練
- ② ほかの事故事例の分析・検討
- ③ 通報場所表示システム導入(年度内導入に向け調整中)

▼確認事項

- ① 氏名の漢字
- ② 住所の番地
- ③ 周囲の住宅
- ④ 周囲の目標物



問 名寄消防署

☎ 01654③3319

医療費受給者証の更新

【乳幼児・ひとり親・重度障がい】

▼対象 乳幼児・ひとり親 家庭・重度障がいなどの医療費受給者証の交付を受けている方で、有効期限が平成26年7月31日の方

▼更新手続き 公簿などにより受給資格要件を確認し、認められた方は、市より更新後の受給者証を送付(7月下旬頃)します。

医療費助成制度について

▼重度心身障がい者医療費助成制度について(該当要件)

- ① 身体障害者手帳1・2級および3級の内部障害(心臓・じん臓・呼吸器・ぼうこう・直腸・小腸・ヒト免疫不全ウイルスによる免疫・肝臓機能障害)をお持ちの方
- ② 知的障がいがあり、療育手帳Aまたは重度と判定された方
- ③ 1級の精神障害者保健福祉手帳をお持ちの方



※65〜74歳の方は、後期高齢者医療制度に加入していること

各種手当

【児童手当】

▼対象 0〜15歳(中学校修了前)の子どもを養育している方

年齢区分	第1子	第2子	第3子
3歳未満生		15,000円	
3歳以上 小学校修了前	10,000円	10,000円	15,000円
中学生		10,000円	
特例給付※1		5,000円	

※1 受給者の所得が所得制限限度額を超えていて中学生までの子どもを養育している場合

▼手当額(月額)

※公務員は勤務先で手続き

【児童扶養手当】

▼対象 父または母が離婚した家庭などで、18歳に到達した最初の3月31日までの子どもを養育している父または母など

▼手当額(月額)

・第1子 9680円
・第2子 41020円

※所得により金額が変動します
・第2子 50000円加算
・第3子以降30000円加算

【特別児童扶養手当】

▼対象 心身に障がいのある20歳未満の子どもを養育している父母または養育者

▼手当額(月額)

・1級 49900円
・2級 33230円

※いずれの手当も支給条件があります。詳しくはお問い合わせください。

乳幼児・ひとり親・養育医療・各種手当関係

問 こども未来課(こども未来係) 2階(内線3241・3242)

問 重度障がい関係 社会福祉課障がい福祉係 2階(内線3226)

最終処分場休場のお知らせ

内淵一般廃棄物最終処分場は8月9日(土)に計量器更新のため休場します。

当日、最終処分場を利用する場合は、風連一般廃棄物最終処分場への搬入をお願いします。

▼住所 風連町中央768

▼開場時間 10時〜15時

問 環境生活課廃棄物対策係 1階(内線3125)

自衛官等の募集

種目	応募資格	受付期間	試験日
①一般曹候補	18歳以上27歳未満(平成27年4月1日現在)	8月1日(金)〜9月9日(火)	9月19日(金)・20日(土)のうち指定する1日
②自衛官候補生(男子)	18歳以上27歳未満(採用予定月の1日現在)	試験日より受け付けが異なります	8月31日(日) 9月1日(月)・25日(木)
③自衛官候補生(女子)	18歳以上27歳未満(採用予定月の1日現在)	8月1日(金)〜9月9日(火)	9月25日(木)
④航空学生	高卒(見込み含む)で21歳未満	8月1日(金)〜9月9日(火)	9月23日(火)

問 自衛隊旭川地方協力本部 名寄出張所(西1南9)

☎ 01654②3921

空き地の草刈りを忘れずに

私有の空き地で、雑草や樹木が繁茂したまま放置すると、近隣住民などの生活環境を著しく損ないます。
害虫発生防止など衛生管理のためにも、土地所有者は定期的に草刈りを実施するなど、適正な管理をお願いします。

不審者に注意

市内で不審者の声かけ事案や不審な電話などが多数発生しています。

▼被害に遭わないための対策
①複数人で行動する。一人になつてしまう場合は迎えを呼ぶ

②防犯ブザーを携帯する

③危険を感じたらすぐ逃げる

▼被害に遭うまたは不審な電話があつたら
すぐに警察署や消費生活センターに相談してください。

▼「ほくとくん防犯メール」に登録を
犯罪から身を守るために必要な犯罪発生情報や防犯対策情報を電子メールでお知らせします。登録は北海道警察ホームページから行えます。

名 問 環境生活課環境生活・安全係
2階 (内線3126)

市長の資産を公開します

「政治倫理の確立のための名寄市長の資産等の公開に関する条例」および「名寄市長の資産等の公開に関する規則」に基づき、市長の資産を公開します。

今回の公開は、所得等報告書および関連会社等報告書で、市民は、閲覧することができます。

なお、資産等報告書については、「広報なよろ10月号」でお知らせします。

市長の資産等 (平成25年分)

○所得等	
利子所得	784,000円
給与所得	9,732,813円
○関連会社等	
法人の名称	(有)ケイ・ティ・パイオニア
法人の住所	名寄市西4条南4丁目
役職名	取締役

名 問 総務課総務係
3階 (内線3329)

市立総合病院外来改修工事

市立総合病院では、新館へ移転した外来診療科の空きスペースを活用し、手狭となつている診察室などの整備工事を行います。

なお、受付・診療時間などに変更はありません。

工事中は、騒音、振動や通路、待合スペースが狭くなるなど、ご迷惑をお掛けしますが、ご理解ご協力をお願いします。



▼工事期間

平成27年2月10日(火)まで

名 問 市立総合病院総務課
☎01654③3101

親子ものづくり教室

▼とき 7月26日(土) 9時
※受付8時30分

▼ところ 名寄産業高校

▼参加対象 市内在住の小学生親子、中学生、市民

▼体験教室

▽親子向け もち米お菓子、木の絵本、文鎮、手形、電子工作、パン、チーズなどの製作

▽中学生一般向け UVレジンアクセサリーチャーム、ミニゴミステーション、表札などの製作

▼参加料 500円～3000円 (材料・保険料)

※付添の保護者も別途保険料(1000円)が必要です

▼申込締切 7月11日(金)16時

※定員になり次第締め切り

名 問 名寄産業高校
☎01654③2306

無料相談窓口

ところ 駅前交流プラザ[よるーな]2階
名寄市消費生活センター

①消費生活相談 9:15～16:00

とき 月～金曜日

②市民相談 9:15～16:00

とき 月～金曜日

③無料法律相談 11:00～

とき 7月13日(日)

8月3日(日)

※事前予約が必要です

④行政相談 13:00～16:00

とき 7月10日(木)

8月14日(木)

⑤結婚相談

とき 第1金曜日 17:30～19:00

その他の金曜日 13:00～15:00

① ☎01654②3575

②～⑤ ☎01654③2111 (内線3616)

■労働相談 8:45～17:30

とき 月～金曜日

ところ 名寄庁舎3階
営業戦略課労働相談所

☎01654③2111

■人権相談 8:30～16:30

とき 月～金曜日

ところ 旭川地方法務局名寄支局

☎01654②2349

■心配ごと相談 (24時間)

とき 月～金曜日

ところ 総合福祉センター

☎01654②3968

■教育相談ハートダイヤル

9:00～17:00

とき 月～金曜日

ところ 児童センター

☎01654③1000

「い」寄附

ありがとうございます

(順不同・敬称略)

▼社会貢献のために

○株式会社五十嵐組

(五十嵐 正幸代表取締役)

▼風連地区のために

○滝川 徹幸

▼社会貢献のために

○北海道道株式会社

(高木 常芳代表取締役)

▼社会貢献のために

○北進開発株式会社

(中村 弘一代表取締役)

▼市民ホールのために

○名寄市職員OB会

(手間本 剛会長)

日	月	火	水	木	金	土
児童生徒の帰宅時刻のお知らせ 小学生 18時 中学生 19時 高校生 21時 児童生徒補導協議会(小中高等学校)		1 ・中名寄小開校記念日 ・七夕観望会(7日まで) 19:30~21:30 文	2	3 ・運転免許更新時講習会 初回14:00 一般17:30 文	4	5 ・七夕会、本の読み聞かせ 13:30~ 児
6 ・天塩川クリーンアップ大作戦 9:00~ ・ふれあい広場 2014なよろ(総合福祉センター) 10:00~ ・第11回藤花杯ソフトバレーボール大会 文	7		10 ・平和音楽大行進 開会式13:30~ ・教育相談センター 夜間相談日 17:45~20:45 児 ・運転免許更新時講習会 優良18:00 違反19:00 文 ・智恵文小開校記念日	11 ・名寄高等学校祭(13日まで) ・薬用植物フォーラム 2014(12日まで) 10:00~ よ ・中体連上川管内バレーボール大会(12日まで) 文	12 ・公園であそぼう、本の読み聞かせ 10:00~ 児 ・産業高等学校祭(13日まで)	
13 ・第31回北海道ジュニアバドミントン選手権大会 文	17 ・運転免許更新時講習会 優良13:00 一般14:00 文		18 ・市立大学祭(一般公開は19、20日)	19 ・工作、本の読み聞かせ 13:30~ 児		
20 ・会長杯卓球大会(オープン大会) 文	21 海の日 かみかわ「まるごと食べに」よろーなフェスタ		24 ・教育相談センター 夜間相談日 17:45~20:45 児	25 ・小中学校 1学期終業式 ・夜間納税窓口 17:30~19:30 名寄庁舎 2階税務課	26 ・小中学校夏季休業(8月19日まで) ・本の読み聞かせ 13:30~ 児 ・きたすばる 星と音楽の集い 12:30~翌3:00 天	
27 ・ふるさとフェスティバルinサンピラーパーク2014 ・サマージャンプ大会(ピヤシリジャンツェ) 8:30~	28 ・夏のお楽しみ会 13:30~ 児		29 ・名寄地区中学校バドミントンジュニアキャンプ(30日まで) 文	30	31 ・「広報なよろ」8月号配布予定日	風連陶芸センター陶芸教室 ■とき 7/10(木)、24(木) 要予約 ①9:00~12:00 ②13:00~16:00 ③18:00~21:00 ■費用 粘土代 1Kg 200円 ■持ち物 エプロンなど 詳しくは お問い合わせください ■申し込み・問い合わせ 風連陶芸センター ☎01655③2743

文 …市民文化センター **文** …スポーツセンター **北** …北国博物館 **児** …児童センター **よ** …駅前交流プラザ「よろーな」 **天** …天文台
ふ …ふうれん地域交流センター **健** …なよろ健康の森

広報誌は保存しておきましょう

ひとのうごき 平成26年5月末日現在

- 人口 29,301人(-16) ●世帯数 14,481世帯(20)
- 男 14,236人(-8) ●女 15,065人(-8)
- 外国人登録者 146人(1) ※ () は前月末比

Air Teshu で市からのお知らせ放送中

市からのお知らせ、イベント情報などを紹介しています。

【放送】毎週月~金曜日

① 8:10~ ② 12:30~ ③ 17:10~

※防災時には災害・緊急情報をお知らせします

★ 今月の表紙 ★

かみかわ「まるごと食べに」よろーなフェスタ

駅前交流プラザよろーなを会場に食のイベントが行われました。会場には、名寄市の観光キャラクター「なよろう」のほかに中川町、美深町、土別市、剣淵町、比布町、旭川市、音威子府村からご当地キャラクターが集合し、イベントを盛り上げました。(26ページでも紹介しています)

(6月1日撮影)