



名寄市公式フェイスブック  
を開設しています

# 広報

# なよる

# 12月号



December, 2013 No.93

## 特集・主な内容

納税は納期内に

2—3

平成25年度上半期予算執行状況

4

秋の叙勲 受章おめでとうございます

5

民生委員児童委員と主任児童委員の紹介

6—7

大学の窓から～知への誘い～

8

サークル紹介

9

名寄のもち米を使った美味しいレシピを紹介します 15



# 納税は納期内に！

悪質な滞納には差し押さえを行っています

市税は、福祉や教育などに使われる重要な財源です。また、市税の滞納は財源が損なわれるだけではありません。滞納整理には多額の費用がかかるため、市にとっては大きな損失になり、最終的には市民全体の不利益となります。このため市では厳しい姿勢で滞納整理に取り組んでいます。

## 年間300件を超える差し押さえ

**市** 税などの滞納による差し押さえ件数は、平成21年度に300件を超え、以降も300件を超えるペースです。平成24年度の差し押さえによる市税などへの充当金額は、2550万円にもなっています。

本市の市税の収納率（平成24年度決算）は、96・49%です。

市では、滞納額を縮小して市税収入を確保することと、納期内に納付している多くの市民の皆さんとの公平性を確保する2つの観点から、収入や財産がありながら市税を納付しない滞納者に対して滞納処分（差し押さえなど）を強化しています。

## 税負担の公平性を確保するため滞納処分強化

**平** 成24年度は、預貯金、給与・不動産などのほか、家電製品や家具など動産の差し押さえを行いました。差し押さえた動産は、市の公売会やインターネット公売などで売却し、売上金を滞納市税などに充てています。

引き続き、より厳しい姿勢で滞納の解消に努めます。

滞納処分の状況

年度	差押(件数)	公売(点数)
20	224	—
21	318	—
22	397	—
23	356	46
24	345	53

## 裁判所の令状は不要

**市** 税を滞納した場合、納付期限後20日以内に督促状を発送します。督促状を発送した日から起算して10日を経過した日までにその税金を完納しない場合には、法律により滞納者の財産を差し押さえなければなりません。差し押さえられた財産は換価（お金に換えること）し、税金の納付に充てます。この一連の手続を滞納処分といいます。

市では、滞納者について、財産調査（預貯金調査、生命保険調査、不動産所有状況の調査、勤務先への給与支給状況の調査など）を行っています。徴収職員は、滞納処分のために滞納者の財産を調査する必要があります。認められる範囲内で、滞納者や預金がある金融機関などに質問して、帳簿または書類を検査し、さらに捜索を行うこともできます。

これらの差し押さえや質問・検査については、法律の規定に基づいて行われ、裁判所の令状を必要としません。このため、差し押さえる前に裁判所から連絡がくることはありません。

## 市税は口座振替で

**市** 税などの納付には、便利で確実な口座振替をご利用ください。一度手続きするだけで、自動的に納期限日に指定口座から市税などが引き落とされます。納付に出かける手間が省け、納め忘れの心配もありません。

## 事情がある場合は相談を

**病** 気や失業、事業の廃止など、やむを得ない理由で一時的に税金を納期内に納めることが困難な方は、納期内に市税務課納税係まで連絡してください。生活状況などを聞き取り、納税に関する相談を行っています。ただし、虚偽の申し出や納付計画を守らず、不履行になった場合は、滞納処分を行います。

事情により納付が困難な場合は、そのまま放置せず、まずは連絡してください。連絡がないと法令に基づき滞納処分を行うことになります。



## 12月は納税推進強調月間

12月は多くの市税などの最終納期です。新たな滞納を発生させないため、納期前納付が大変重要です。市では12月を納税推進強調月間と定め、納税に関する取り組みを強化しています。

### 〈夜間納税窓口〉

夜間納税窓口も通常の月より多く開催します。やむを得ない理由で納税が困難な場合は、お気軽にご相談ください。

※夜間納税窓口の日程は、本紙19ページを参照ください。

同日、国民健康保険の手続き窓口も開設しています。

### 〈各種展示会の開催〉

#### 税の書道展

・イオン名寄店

12月11日(水)まで

・サンピラー交流館

(名寄地区の児童作品)

12月12日(木)～24日(火)

・ふうれん地域交流センター

(風連地区の児童作品)

12月12日(木)～24日(火)

#### 公売展示会

・駅前交流プラザ「よろーな」

12月11日(水)まで

・市役所名寄庁舎

12月13日(金)まで



## 滞納処分に関する

# Q & A



まさか、差し押さえられるなんて…  
「滞納が少額だから差し押さえられないだろう」と思っていないですか。金額の大小に関わらず差し押さえは行われます。

### Q 借金があるから税金が払えない…

A 借金は個人がつくるものです。法律によって、税金はすべての債務（借金含む）に優先すると定められています。よって、個人債務よりも税金が優先されるのです。

### Q 税金を納めないAさんは、高級自動車を持ち回り、高級宝飾品を持っています

A 滞納者が高級自動車や高価な宝飾品などを持っていたら、それを差し押さえて公売し、滞納している税金に充てます。これが、動産差し押さえです。

### Q コツコツ貯めた預金を差し押さえられた。なんてひどいことするんだ

A 税金を払わずに貯蓄することは、許されることではありません。まずは、納税が優先です。  
※国税であれ地方税であれ、行政機関には差し押さえをする権限が与えられています。

### Q 銀行口座を調べられて勝手に口座からお金がおろされた。個人情報保護法違反だ。

A 税金を滞納すると、国税徴収法・地方税法に基づき財産すべてに対する調査権限が発生します。この権限を行使して調査をする場合、勤務先や銀行など調査を受けた機関は答えなければなりません。  
※税金の滞納がある場合の財産調査は個人情報保護法には一切抵触しません。

### Q いきなり差し押さえをされた。あんまりだ。

A 税は、納期限内納付が大原則です。地方税法には、督促状を発送した日から起算して10日を経過した日までに完納しないと明示されています。本市では、督促後、何度か催告書を送付した上で差し押さえを行っています。その間、納税相談の機会はあったはずですが。



## 名寄市公売会のお知らせ

市税の滞納に対し、動産差し押さえなどの滞納処分を行っています。通常はヤフー（Yahoo）によるインターネット公売を実施していますが、次の物件について公売会を実施します。

参加される方は次の「▼参加に必要なもの」を持参のうえ、指定の時間に会場へ参加申し込みを行い、せり売りにご参加ください。

なお、公売会前に税金が完納となった場合は、公売を中止します。また、公売物件は中古品のため、経年の劣化やサビなどがありますので、ご了承ください。

- ▼公売物件
- ◇売却区分番号 25-7-1
- ◇品名 除雪機
- ◇メーカー等 ヤマハ Y T 9 70 ES
- ◇仕様・状態 12Vセル・リコイル、10馬力、70cm幅、2000年式と思われる。
- ◇見積価格 7万円
- ◇物件は、12月13日(金)まで市役所名寄庁舎ロビーに展示しています。
- ※物件の仕様・状態は参考とし、実際に品物をご確認のうえ、公売にご参加ください。
- ▼ところ 市役所名寄庁舎（大通南1）

- ▼とき 12月15日(日)
- (1) 参加申し込み 当日10時30分～11時
- (2) せり売り開始 当日11時～
- (3) 落札後の手続き せり売り終了後随時
- ※公売物件の試運転（エンジン始動） 当日10時15分～10時30分
- ▼公売代金の支払い 12月15日(日) 正午まで
- ▼公売方法 「せり売り」による
- ▼公売参加者 本人または代理人とします。業者の方、市外在住者の参加も認めません。  
※未成年者は参加できません。

- ▼参加に必要なもの
- (1) 印鑑（個人の場合は認印、法人の場合は代表者印）
- (2) 本人を確認できる書面（運転免許証、健康保険証など）
- (3) 委任状（代理人が公売に参加する場合に提出、様式は任意）
- (4) 買受代金
- ▼運搬 市内の方が落札された場合は、運搬について相談を承ります。
- お問い合わせ  
税務課納税係（名寄庁舎2階7番窓口）  
☎01654-32111  
（内線3206～3208）

# 平成25年度 上半期（4月～9月） 予算執行状況



誕生もち贈呈式【子育て応援事業】

本市の平成25年度予算は、多くの財産や交流都市との太い絆を活用し、総合的な地域振興などをさらに推進していくことを念頭に、新総合計画後期の具現化を最優先に予算の編成を行い、国際交流事業、子育て応援事業、観光交流振興事業、図書館改良事業などの事業を盛り込みました。

今年度の一般会計における上半期の予算執行状況は、歳入では市税で51・7%、地方交付税で70・6%など歳入全体では44・3%となっています。

一方、歳出では民生費で34・1%、教育費で31・1%、衛生費で24・6%など歳出全体では37・1%となっています。

また、建設事業の発注率は76・8%となっています。

## 一般会計予算執行状況

歳入	科目		予算現額	収入済額	執行率
	市地方交付税	税金	30億335万8千円	15億5378万1千円	51.7%
国庫支出金	税金	86億2091万円	60億8447万7千円	70.6%	
国道財産収入	税金	24億1126万1千円	6億1519万2千円	25.5%	
諸市その	税金	11億1305万円	1億9844万8千円	17.8%	
合	計	7038万2千円	2753万6千円	39.1%	
		9億9636万5千円	6128万1千円	6.2%	
		24億3940万円	0円	0.0%	
		26億6678万6千円	9億1050万4千円	34.1%	
		213億2151万2千円	94億5121万9千円	44.3%	
歳出	科目		予算現額	支出済額	執行率
	総務費		13億6991万6千円	5億5313万4千円	40.4%
	民生費		40億9300万4千円	13億9697万1千円	34.1%
	衛生費		26億8676万2千円	6億6129万9千円	24.6%
	農業費		9億789万3千円	1億5511万6千円	17.1%
	林業費		10億5499万2千円	5億6453万3千円	53.5%
	商工費		16億3791万8千円	4億2712万6千円	26.1%
	土木費		40億3045万円	12億5465万6千円	31.1%
	教育費		26億7828万3千円	14億3687万2千円	53.6%
	公債の		28億6229万4千円	14億5938万4千円	51.0%
	合	計	213億2151万2千円	79億909万1千円	37.1%

※継続費通次繰越額・繰越明許費繰越額を含む。

## 特別会計 予算執行状況

会計名	予算現額	歳入		歳出	
		収入済額	執行率	支出済額	執行率
国民健康保険	33億3632万円	13億6196万8千円	40.8%	13億6696万3千円	41.0%
健康保険	1億8291万6千円	4365万8千円	23.9%	7583万8千円	41.5%
介護保険	22億8348万7千円	9億5484万1千円	41.8%	9億2864万9千円	40.7%
介護保険	2億5974万6千円	0円	0.0%	1億2429万3千円	47.9%
介護保険	8012万5千円	0円	0.0%	3813万5千円	47.6%
下水道事業	11億6845万5千円	1億7029万1千円	14.6%	4億5689万7千円	39.1%
個別排水処理施設整備事業	9214万2千円	707万9千円	7.7%	3275万3千円	35.5%
簡易水道事業	1億1161万8千円	348万1千円	3.1%	2176万3千円	19.5%
公設地方卸売市場	5988万2千円	34万8千円	0.6%	2967万6千円	49.6%
食肉センター事業	2億549万6千円	0円	0.0%	1億8712万円	91.1%
後期高齢者医療	3億3669万7千円	1億1486万9千円	34.1%	1億1621万1千円	34.5%
合	81億1688万4千円	26億5653万5千円	32.7%	33億7829万8千円	41.6%

※収支不足分については一時借入金などによりまかなっています。



## 秋の叙勲 受章おめでとうございます

平成25年「秋の叙勲」が発表され、本市から旭日中綬章に元北海道議会議員の加藤唯勝さん、瑞宝双光章に元上川北部消防事務組合名寄消防団長の長谷川米茂さんが受章されました。



旭日中綬章 (地方自治功労)  
加藤 唯勝さん (72歳)



加藤氏は、昭和54年に名寄市議会議員選挙に当選して3期12年間努め、平成3年からは北海道議会議員として連続5期20年間努めました。地域が良くなれば北海道も良くなると屋内カーリング場を含む道立公園の整備や名寄大学の4大化への支援、旭川・名寄間のJR宗谷本線高速化、市立総合病院の道北における高度医療や救急医療の充実など地域の発展に尽力。

受章にあたり「地域のために一年一年積み重ねてやってこれて良かった。安定した後援会活動を支えていただいた市民、後援会、家族のおかげ。これからは地域と社員のために元気で働いていきたい」と喜びの言葉を述べました。



瑞宝双光章 (消防功労)  
長谷川 米茂さん (84歳)



長谷川氏は、昭和36年に名寄消防団に入団。46年に消防団班長、55年に副分団長、58年に分団長を歴任し、60年に定年(55歳)で退団。平成11年に団長として復帰され、16年の天塩川水防公開演習では1000人以上の高官や消防関係者が集まる中で指揮をとり成功を収めるなど、永きにわたって活躍してきましたが、今年の3月に退団されました。

受章にあたり「叙勲をいただくことができ感動しています。長く団長を続けてこれたのは周りの支援のおかげであり、感謝しています」と喜びの言葉を述べました。



政府統計



### 平成25年工業統計調査にご協力ください

平成25年工業統計調査は、従業者4人以上の全ての製造事業所を対象に、25年12月31日時点で実施します。

工業統計調査は、我が国における工業の実態を明らかにすることを目的とする政府の重要な調査で、統計法に基づく報告義務のある基幹統計調査です。

調査の結果は中小企業施策や地域振興な

ど、国および地域行政施策のための基礎資料として利活用されます。

調査票にご記入いただいた内容は、統計作成の目的以外(税の資料など)に使用することは絶対にありません。調査の趣旨・必要性をご理解いただき、ご回答をよろしくお願いいたします。

問い合わせ 企画課企画調整係(名寄庁舎3階) ☎01654③2111 (内線3305)

# 民生委員児童委員と主任児童委員の紹介

3年に1度の改選により、12月1日から各地区の民生委員児童委員と主任児童委員が新しくなりました。

※改選は全国一斉に行われ、町内会長の推薦をいただき、厚生労働大臣などから委嘱を受けました。

## 名寄市民生委員児童委員協議会名簿



### 【名寄地区】市外局番(01654)

- 1 区 川島征志(南8丁目以北)  
西5南8 ②2820  
大澤 光(南9丁目以南)  
西6南9 ③0675
- 2 区 北平保夫  
西3北2 ②4341
- 第3区 村上芳文  
西3南2 ③6458
- 4 区 中山妙子  
西4南3 ③1111
- 南5区 鳥谷由美  
西5南5 ②0259
- 北5区 松崎義昭(西6条以東)  
西7南3 ②1421  
先田多美子(西7条以西)  
西6南3 ②1102
- 第6区 猿谷由利子  
西2南6 ②3047
- 7 区 倉本萬里  
西4南8 ③4400
- 8 区 伊賀順子  
大通南9 ③8201
- 9 区 千々石奈穂美  
大通南5 ②2081
- 10 区 岡崎賢子  
西2南3 ②0071
- 11 区 池田幸眞  
西2南2 ③9206
- 東12区 下澤道子(北3丁目以南)  
東4北4 ③9171
- 西12区 國崎拓也(北4丁目以北)  
東4北6 ③7035
- 西12区 内海博司  
大通北3 ②3517
- 第13区・北東区 川又恵美子(中央通以北、北東区)  
東3北1 ③4398
- 14 区 吉川武夫(中央通以南)  
東4北3 ②1190  
遠山徳治(南5丁目以北)  
東2南4 ③8054
- 15 区 宮越幹男(東3条以東)  
東3南6 ③0282  
川上春男(東3条以西)  
東2南11 ②5339
- 16 区 森谷尚弘  
大通南10 ②0421
- 17 区 太田國尾  
西1南12 ③0239
- 18 区 坂本栄見子  
西4北2 ③8731
- 19 区 森重 裕  
西2南12 ③5417
- 20 区 和田禎子  
西7北3 ③4881
- 21 区 永田順子  
西9北3 ②3846
- 三品勝之  
西10北3 ③3773
- 寺町区 田畑義孝  
西7南2 ③2654
- 北新区 向井孝夫(西2条以東)  
西1北6 ③5165
- 中島区 小平一郎(西2条以西)  
西4北6 ②1745
- 栄町区 吉川ひろ子(中央通以南、中島区)  
東4北8 ③4084
- 西町1区 完土和明  
西12南1 ③0872
- 西町2区 原田友子(豊栄通以東)  
西13南5 ②3181
- 西町3区 齋藤直美(豊栄通以西)  
西14南6 ②1573
- 大町区 中林かつ枝(西12条以西)  
西12南7 ③6252
- 麻生 渡辺すみ子(西11条以東)  
西11南8 ③6844
- 旭東区 山本幸雄  
西7北4 ③8011
- 旭東区 杉永松代(西7条以東)  
西5南10 ②5462
- 旭東区 宮下省三(西7条以西)  
西5南11 ②5368
- 旭東区 宮越豊美  
東6南2 ③7257
- 高見区 中村幸尚  
緑丘13 | 7 ③4018
- 旭ヶ丘区・南が丘区 池尻菊男  
緑丘40 | 19 ③9346
- 旭東区 松島廣志  
東5南2 ③7017
- 旭東区 松本 昇  
東4北8 ③4084



■民生委員児童委員と主任児童委員の紹介

●大橋商工団地

矢合利幸

西8北8 ②5091

●大橋区

飛田 聖 (西8条以西)

西8北5 ③2489

田畑穂積 (西7条以東)

西10北7 ②2139

●砺波

横山正範

砺波619 ②5329

●日進

水間博之

日進1145 ③3050

●豊栄区・共和

佐藤真弓 (豊栄川以北)

西11南11 ③0654

橋本香代子(共和、豊栄川以南)

共和360 ③4256

●弥生

木田芳夫

弥生307 ③5089

●曙

阿部 勇

曙421 ②4248

●徳田区

鈴木國雄 (17線以南)

徳田337 ②3610

相馬民男 (17線以北)

徳田57 ③5492

●緑丘・農高区

大沼良明

緑丘71 ②3417

●中名寄

平間富雄

朝日625 ②2010

●瑞穂・内淵

鈴木俊一

瑞穂639 ③2054

●智恵文更正・振興

尾関章一

智恵文8線南14 ⑧2460

●智恵文中央・瑞和

安芸君代

智恵文11線北2 ⑧2750

●智恵文親和・智西

鷺田るり子

智恵文14線北1 ⑧2626

●智恵文智南・南

木之内與

智恵文12線南46 ⑧2249

【風連地区】  
市外局番(01655)

●風連中央区

石川敏恵(旧仲町、旧中央)

風連町仲町52 ⑦8328

中尾朋子(旧本町、旧南町)

風連町本町48 ③2062

●風連南区

稲益久仁子

風連町緑町22 ③2502

●新大町

大野洋子

風連町大町36 ③2433

●風連北栄

藤原十三栄

風連町北栄町1 ③3169

●風連西区(西町南側)

柿崎隆弘

風連町西町78 ③2728

●西町瑞祥(西町北側)

天沼 勉

風連町西町1 ③2870

●風連2区

片山キヨ子

風連町西町205 ③2739

●下多寄

新井田洋

風連町瑞生69 ③2610

●風連豊里

及川唯夫

風連町豊里1928 ③3976

●風連アカシヤ

住田信幸

風連町中央1666 ③3308

●東風連

伊藤孝義(旧9区)

風連町豊里882 ③3428

●風連旭

小林 修(旧9区以外)

風連町東風連374 ③4075

●風連日進

中野律子

風連町旭2137 ③3270

●横田 則子(旧12区)

風連町日進3550 ②6432

●中村美佐代(旧13区)

風連町日進5100 ②6266

●西風連

櫻山さつき

風連町西風連204 ③3525

【主任児童委員】

名寄地区(01654)

風連地区(01655)

●第9区

稲場由美子(南地区)

西1南5 ②2487

●栄町区

川口昭子(北地区)

西13南1 ②5244

●瑞穂区

宗万広美(西地区)

瑞穂534 ②5519

●旭栄区

吉川一茶(東地区)

東7南1 ③8890

●旭ヶ丘区

笹原博幸(南地区)

徳田4 ③1053

●旭東北区

岩端裕見子(東地区)

東4北8 ③8877

●大町区

武田智恵子(北地区)

西5北4 ③6962

●豊栄区

中村洋子(西地区)

豊栄219 ③4234

●風連南区

田中多喜子(風連地区)

風連町緑町30 ③3890

●風連北栄区

西村陽子(風連地区)

風連町北栄町15 ③3257

問い合わせ

社会福祉課福祉総務係(名寄庁舎)

01654 ③2111

(内線3221)



# 名寄市立大学の窓から知への誘い

## 「認知症の理解と対応の基本」

保健福祉学部 看護学科 教授 岩坂 信子

vol.13

認知症ケアは、介護する方の適切な対応次第で症状が改善したり、対応を誤り興奮が増長され、さらに悪化する場合があります。少しいの対応の基本の理解がご本人や介護をされている方の気持ちを楽にする場合がありますので、「認知症の理解と対応の基本」について述べたいと思います。

「認知症」とは、一度獲得した知的機能（記憶、判断、認識など）が徐々に低下し、日常生活の遂行に不具合を生じた状態のことをいいます。物忘れがひどくなり、周囲に迷惑を起こす言動がみられ、援助が必要となります。進行性の脳の病気で、そのため、外見にはわかりづらいという特徴を持っています。

「認知症の原因」には『脳そのものの病変による一次的要因である脳萎縮性変化（アルツハイマー型認知症、レビー小体型認知症など）

や血管性変化（脳卒中など）、二次的要因である（引越したなどの環境の変化、人間関係、親しい人の死など）』があげられます。現在、アルツハイマー型認知症は全認知症の約50%を占めるといわれ、この病気は、いつの間にか発症し、徐々に記憶力、理解力、判断力が低下し生活に支障をきたすようになります。

「日常的にみられる認知症の症状(言動)」は2つに分けることができます。

『道に迷う、物忘れをする、月日が分からない』などの記憶を中心とした中核症状、『物（財布）が盗まれた、怒りだす、妄想、不安』等の様々な精神症状からなる周辺症状があります。これらの症状に対して「叱る、説得する」は逆効果となります。適切な対応で症状は改善しますので、まずは相手の言動を否定しないことが大切なポイントです。

具体例を紹介します。

●財布が盗まれたと騒いだ場面では：

「それは大変、一緒に探しましょう」とありそうないでしようか」と本人に探させてみてください。「お茶にしましょう」など、財布から意識を遠ざけることも効果的です。

●ご飯を食べていないと言われたら：

「さっき食べましたよ」と説得せずに、「すぐ準備します、できたら声かけますね」など、本人が納得するような会話を心がけることです。

間違った行動や言動に対して奇異な冷たい態度を取らず、否定せずに、ゆったりと受け入れる姿勢で関わることが接し方の原則といえます。話し方の原則は、一度に多くを話すと混乱や失敗につながりますので『順序よく一つづつ伝える』

ことです。

会話の最中に「うーん、顔はわかるが名前が思い出せない」という経験をする場合がありますが、『出来事の一部』を忘れることは認知症ではありません。認知症の方は、『体験したことと全体(名前、顔すべて)』を忘れます。本人は忘れていないという自覚がありませうと「説明する、説得する」は骨折り損といえます。会話を磨き、会話を楽しむ余裕を持って関わることを求められます。

認知症の症状は、周囲の関わりと環境次第で、よくも悪くも変化します。「自分らしく生きたい」と願っています。その方に寄り添ったケアが認知症の方々から求められていると思えます。



### 図書館的話題・刷と版

本のおしまいのページにある奥付をご覧になったことはありますか？書名や発行所のほか、発行日とともに「第〇版〇刷」と記してあります。最初に発行されたのが初版、足りなくなると追加で印刷され、2刷、3刷となります。

刷数が多いほどたくさん買われているということになり、絵本『ぐりとぐら』は発行から50年も経つ今も売れ続け、190刷を数えるロングセラーです。

また、内容に変更のある場合には、2版・改訂版などと記されます。本学の蔵書の多くを占める、医療・看護系や福祉系、栄養系の図書は、法令や制度の変遷知見や技術の進歩などによって内容が変わっていくため、次々と改訂版が出版されます。



### 大学図書館にはこんな図書があります

～～認知症に関する図書～～

『認知症ぜんぶ理解』

三宅貴夫（メディカ出版）

『男の介護 認知症で困っているあなたに』

中村和仁（新泉社）

『あこがれの古い 精神科医の視点をこめて』

服部祥子（医学書院）

●詳しい利用案内は本学図書館のホームページ

をご覧ください。（大学ホームページ＞附属機関＞図書館）

●問い合わせ：本館 ☎01654②4199[内線3114]

分館 ☎01654②4199[内線2200]





## ■サークル紹介



わたしたちこんな活動しています

# サークル紹介

## 名寄ピヤシリ柔道少年団

一緒に汗を流しませんか

名寄ピヤシリ柔道少年団の歴史は古く、名寄小学校裏にあった記念館に始まり、現在は後に建てられたスポーツセンターの格技室で練習を行っています。

本年度の団員は男子20人、女子3人となっています。

柔道は「礼に始まり礼に終わる」礼儀作法を教えるとともに、基本である受け身、技を掛ける、打ち込み、投げ込み、試合形式の乱取りなどを中心に、日々幼児から大人まで週2回、2時間汗を流しています。そのほかにも、年1回のレクリエーション行事などを行い、団員相互の親睦を深めています。

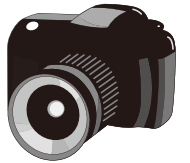
幼児から大人、女性、親子など、柔道に興味のある方はぜひ一度見学に来てください。  
一緒に汗を流しませんか！

- 活動日時  
毎週火・金曜日  
19:00~21:00
- 活動場所  
スポーツセンター
- 会費  
お問い合わせください
- 連絡先  
和久 朋行さん  
☎01654③5550



## 名寄素敵写真同好会

明るく、楽しく、仲良く  
写真を楽しみませんか



- 活動日時 不定期
- 活動場所 市民文化センターおよび市内近郊(撮影会)
- 会費 年3,000円
- 連絡先 福家 章二さん ☎01654③6400

名寄素敵写真同好会は、平成14年に開催された公民館主催の市民講座「写真」の受講者が講座終了後に設立しました。当時の市文化協会副会長向井和栄氏を顧問に迎え、「明るく、楽しく、仲良く」をモットーに写真技術の向上と会員相互の親睦を目的として活動しています。

現在は男性3人、女性8人の計11人で2カ月に一度の例会、5月に市内や近郊での撮影会、8月に東川町文化ギャラリーでの研修会、年1回の写真展、市民文化祭への出品活動を行っています。11人と少ないサークルですが、微力ながら市の写真文化の向上に寄与しているかなと思います。

写真に限らず、趣味を持つことは生き甲斐になります。写真撮影は四季それぞれに新たな出会いがあり、写真はそれを記録し、次の世代に伝える力があります。写真は難しくありません。あなたの心の感ずるままにシャッターを押せばいいのです。経験不要、老若男女年代を問わず歓迎です。あなたも私たちと一緒に写真を楽しみませんか？入会お待ちしています。



サークル紹介は市生涯学習課発行のサークル便利帳に掲載している団体を紹介しています。



# 生涯学習課・公民館

市民文化センター（西13条南4丁目）☎01654②2218

開 9:00～22:00 休 月末・年末年始

## ■冬休み子ども料理教室

冬休みは料理に挑戦してみませんか？

- ・と き 12月26日(木) 9:30～12:30
- ・と ころ 市民文化センター 調理実習室
- ・対 象 市内の小中学生
- ・指導者 名寄市立大学保健福祉学部栄養学科  
講師および学生
- ・メニュー 中華風タレザンギ丼、たっぷり野菜の中華ス  
ープ、パンダ☆ブキンのデザート（白玉で作  
ったパンダのデザート）
- ・参加費 500円
- ・持ち物 エプロン・三角巾・上靴
- ・募集人数 24人(先着)
- ・申込期間 12月5日(木)～17日(火)



## ■第41回 新春こども書き初め広場

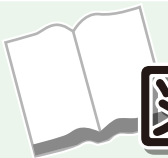
1年の始まりを書き初めで！

- ・と き 1月8日(水) 受付9:30 開会10:00
- ・と ころ 市民文化センター 多目的ホール
- ・対 象 幼児・小学生・中学生(高校生・一般は自由参加)
- ・持ち物 書き初め道具一式、練習用紙(半切条幅)、上靴
- ・課 題

幼児～ 小学低学年	「はごいた」「たこあげ」「もちつき」「かどまつ」 「おとし玉」
小学中学年	「新しい年」「初日の出」「北の子供」「年の始め」
小学高学年	「初雪の町」「万里の春」「冬の景色」
中学生	「白銀雪景」「春風致和」「和気致祥」「光風動春」

※冬休みの課題も可。高校生・一般は自由課題。

- ・表 彰 学年ごとに金銀銅の各賞(高校生・一般を除く)
- ・申し込み 12月2日(月)～27日(金)電話・FAXで受け付け  
※当日参加も可



# 図書館

名寄本館（大通南2丁目）☎01654②4751 FAX 01654②4897

開 火・金 9:30～17:00 水・木 9:30～20:00 ※17:00以降は1階のみ

土・日 9:30～16:00 休 月・月末・祝・年末年始

風連分館（風連町南町84-1）☎・FAX 01655③2871

開 月～金 9:30～17:00 土 9:30～16:00 休 日・月末・祝・年末年始

## 【新着図書】

毎週土曜日に市ホームページで、一般書と児童書の新着  
図書を公開しています。

## 【名寄本館の予定】

### ■ミニ展示コーナー

「冬のおくりもの」「大河ドラマ『黒田官兵衛』」

### ■おはなしクラブ(土曜日 13:30～)

- ・と き 12月14日、28日
- ・対 象 3歳以上～小学生

### ■ペンギンクラブ(木曜日 10:30～)

- ・と き 12月5日、19日
- ・対 象 3歳未満児・保護者
- ・内 容 5日「いのちの絵本」、19日「色であそぼう2」



### ■製本講習会「文庫本をハードカバーに製本しよう」

- ・と き 12月7日(土) 10:00～11:30
- ・定 員 10人(定員になり次第締め切り)
- ・対 象 中学生以上
- ・内 容 お気に入りの文庫本をハードカバーに作り変  
えます
- ・持ち物 文庫本、エプロン、筆記用具

### ■休館日(日曜日、祝日、月末日)

12月2日、9日、16日、23日、30日、31日

## 【風連分館の予定】

### ■ミニ展示コーナー

「クリスマスの絵本」

### ■おはなしタイム(水曜日 15:00～)

- ・と き 12月4日、11日、18日
- ・対 象 小学生

## ■おはなしポケット(金曜日 10:00～)

- ・と き 12月13日、20日、27日
- ・対 象 幼児と保護者

## ■冬のおはなし会

- ・と き 12月25日(水) 15:00～15:40
- ・対 象 小学生
- ・内 容 絵本読み聞かせ、紙芝居、パネルシアター、  
工作「くるくるタケコプター」作り

## ■休館日(日曜日、祝日、月末日)

12月1日、8日、15日、22日、23日、29日、31日

## 自動車文庫「やまゆり号」12月の巡回日程

《名寄地区》		
3日(火)・17日(火)	麻生公園前	15:10～15:25
	ライラック公園前	15:35～15:50
	はなぞの広場前	16:00～16:20
4日(水)・18日(水)	第1老人クラブ前	15:10～15:25
	ハルニレ公園前	15:35～15:50
	浅江島公園築山前	16:00～16:20
11日(木)・25日(木)	錦町公園前	15:10～15:25
	栄町公園前	15:35～15:50
	西10南1自衛隊官舎前	16:00～16:20
6日(金)・20日(金)	ノズクふれあい会館前	15:25～15:40
	コデマリ公園前	15:50～16:05
11日(水)・25日(水)	緑丘第1団地	15:10～15:25
	サピラ・マ・ガレット 行道営住宅前	15:35～15:50
《風連地区》		
11日(水)	東風連地区（東風連小学校）	10:15～10:35
19日(木)	下多寄地区（下多寄小学校）	10:15～10:40
	フロンティアハウス	10:50～11:05
	市街地区（野村様宅前）	11:15～11:30



# まなびの部屋



北国博物館（緑丘222）☎・FAX 01654③2575

✉ ny-kitahaku@city.nayoro.lg.jp

開 9:00～17:00 休 月・年末年始

風連分館（風連歴史民俗資料館 風連町南町85）

## ■冬の室内遊び展

かるた、羽子板、こま、メンコ、お手玉などひと昔前の子どもたちがお正月などに楽しんだ遊びを紹介し、実際に体験できます。友達や家族連れでお楽しみください。

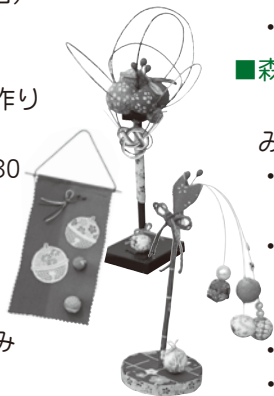
- ・とき 12月14日(土)～1月26日(日)
- ・ところ 北国博物館ラウンジ(無料)

## ■体験講座「お正月飾り作り」

ちりめん布、水引、千代紙などで手作りのお正月飾りを作ります。

- ・とき 12月15日(日) 13:30～15:30
- ・ところ 北国博物館講堂
- ・対象 一般市民
- ・定員 25人
- ・参加費 700円(材料費)
- ・持ち物 裁縫道具、ピンキングはさみ
- ・申込期間 12月1日(日)～13日(金)

※定員になり次第締め切り



## ■第29回特別展「九度山と道北の山々」

平成21年、アイヌ文化の景勝地として名勝「ピリカノカ」に指定された九度山について、古くからの人々との関わりを歴史をたどり、周辺の山々とともに紹介します。

- ・とき 12月21日(土)～1月26日(日)
- ・ところ 北国博物館ギャラリーホール(無料)

## ■森のたんけん隊2014冬

真冬の森で遊びを通して森の仕組みや生き物たちの営み、人と森の関係を学びます。

- ・とき 1月9日(木)～10日(金)
- ※北海道大学宿舎に1泊2日
- ・ところ 北海道大学北方生物圏フィールド科学センター雨龍研究林(幌加内町字母子里)
- ※名寄からバスで行きます。
- ・対象 小学4年生～6年生(20人程度)
- ・内容 森の宝探し、イグルー作り、アイスクリーム作り、雪原パーティーなど
- ・参加費 4,000円(宿泊費、食費、傷害保険料など)
- ・申し込み 12月18日(水)までに、氏名、住所、電話番号、保護者名を添えて電話、FAX、郵便などでご連絡ください。
- ※応募者多数の場合は抽選

## ■巡回展「北海道開拓記念館から北海道博物館へ」

2015年に新しくなる「北海道博物館」の展示内容を紹介する巡回展です。

- ・とき 12月15日(日)まで
- ・ところ 北国博物館ギャラリーホール(無料)
- ・主催 北海道開拓記念館・北海道立アイヌ民族文化研究センター

## なよろ市立天文台



日進157番地1（道立サンピラーパーク内星見の丘）

☎01654②3956 ✉ kitasubaru@nayoro-star.jp

URL <http://www.nayoro-star.jp/>

開 火～日・祝日 13:00～20:00（19:30までに入館）

## ■天文台利用案内

- ・休館 2日(月)、9日(月)、16日(月)、24日(火)、30日(月)、31日(火)
- ・観覧料 大人400円、大学生300円、70歳以上および高校生以下無料

## ■1.6m「ピリカ」望遠鏡見学・観望案内

- ・見学のみの【開館時間～16:00頃】  
1日(日)～29日(日) ※休館日除く
- ・天気が良ければ星が見られる日時【16:00頃～20:00】  
1日、6日(金)～8日(日)、13日(金)～15日(日)、20日(金)～22日(日)、27日(金)～29日(日)

## ■天体観望案内

- ・月面が見える期間 5日(木)～20日(金)
- ・今月見える惑星 金星、木星、天王星、海王星
- ※晴れている昼間に、望遠鏡で見ることで見える星もあります。

## ■プラネタリウムのご案内

時間	プログラム
14:00～	はびたぶるぞ～ん
16:00～	エターナルリターン
18:00～	はびたぶるぞ～ん
19:00～	エターナルリターン

## ■アイソン彗星観望会(観覧料のみ)

- ・とき 12月7日(土)、8日(日)、14日(土)、15日(日)  
早朝4:30～6:00

※急きよ、必要な観測が生じた場合は、見学・観望ができないことがありますので、ご了承ください。  
※詳しい時間などはホームページを確認するか、天文台にお問い合わせください。

## アイソン彗星

11月29日に太陽に最接近したアイソン彗星。  
見やすくなる今月上旬が観望のチャンスです。



2013年11月2日撮影(撮影者 中島 克仁)▶

## 12月の太陽・月の暦

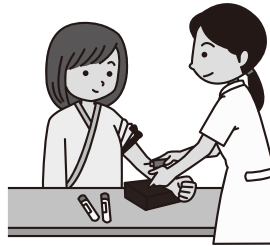
日	日の出	日の入	月の出	月の入	日	月の形
1日	6時43分	15時55分	4時15分	14時36分	3日	●新月
10日	6時52分	15時53分	11時44分	--時--分	10日	●上弦
20日	7時00分	15時56分	18時43分	8時30分	17日	○満月
31日	7時03分	16時03分	5時16分	14時57分	25日	●下弦

## 各種健診のお知らせ

次の日程で検診を行います。総合検診は1月が今年度最後になりますので、まだ受診していない方は保健センターまでお申し込みください。

特定健診は30歳以上の名寄市国民健康保険に加入している方全員を対象に、治療の有無に関わらず無料で受けられます。

また、その他の健康保険に加入している方は、がん検診が受けられます。



### 申し込み・問い合わせ

保健センター  
名寄市西2条北5丁目  
☎01654②1486

#### ①総合検診

- ・特定健康診査（健康診査） ・各種がん検診（胃・肺・大腸・前立線）
- ・エキノコックス症検診 ・肝炎ウイルス検診

検診場所	日程	受付時間
ふうれん健康センター	平成26年1月11日(土)、12日(日)	7:00~9:30
保健センター	平成26年1月30日(木)、31日(金)	

#### ②個人検診

1年を通して受けることができます（随時申し込み可能）

検診場所	検診内容	申込方法
旭川がん検診センター	総合検診の内容に加え、子宮・乳がん	保健センターに申し込む ↳書類が届く→予約 ☎0166(53)7111
市立総合病院	子宮がん・乳がん	※書類が届くまで数日かかります ☎01654③0489

※現在空きのある時間を表記しています。すでに定員に達している場合がありますのでご了承ください。

※料金などの詳細については、お問い合わせください。

## 検診無料クーポン券をお持ちの方へ

今年度の子宮がん・乳がん・大腸がん検診無料クーポン券の有効期限は平成26年3月31日です。

クーポン券は上記の検診会場で利用することができます。3月は混みますのでお早めに保健センターまでお申し込みください。

紛失などでクーポン券がお手元ない場合は、再発行しますのでお問い合わせください。

### がん患者サロン「よりみち茶話会」のご案内

市立総合病院では、がんの患者さん・ご家族の方が、がんのことを気軽に語り合うがん患者サロン「よりみち茶話会」を開催します。

がん患者さん・そのご家族であればどなたでも参加できます。

■とき 12月26日(木) 13:30~

■ところ 市立総合病院 2階和室

■内容 ごはんが食べられない時どうしてる？  
(栄養補助食品の試食会もあります)

■申し込み・問い合わせ

市立総合病院 医療支援相談室

☎01654③3101 (代)

### 子育て保健 ミニカレンダー

#### 12月

- 5日(木) ちびっこひろば④
- 10日(火) 1歳6カ月児健診
- 12日(木) 3歳児健診
- 13日(金) 親子ふれあいひろば
- 16日(月) 股関節脱臼検診
- 20日(金) のびのび親子教室
- 24日(火) 赤ちゃん計測日
- 25日(水) 7カ月児健診・BCG
- 26日(木) 3・4カ月児健診

※詳しくは母子保健カレンダーをご覧ください。



# HEALTHY GUIDE

## 子育て支援センターの主な行事

### 名寄市子育て支援センター合同

#### ●「親子お出かけバスツアー」

- ・とき 1月10日(金)
- ・ところ 旧風連日進保育所
- ・内容 お弁当持参のバス遠足(参加費無料)
- ・申込方法 市内各子育て支援センターへ直接または電話で申し込みください。
- ・申込締切 12月27日(金)



### 「ちゅうりっぷ」

(名寄大谷認定こども園保育園内 ☎01654⑧7711)

#### 12月の行事

#### ●ファミリーひろば「思いきり体を動かそう」

- ・とき 12月28日(土) 10:00~11:30
- ・ところ 名寄大谷幼稚園ゆうぎ室
- ・内容 様々な遊具を使って、たくさん体を動かしてあそびます。

#### ●のびのびひろば「身体測定」

- ・とき 12月28日(水) 9:00~10:30
- ・ところ 名寄大谷認定こども園保育園2階
- ・内容 身長、体重を測って手形を取ります。



### 「さくらんぼ」

(東保育所内 ☎01654②5683)

#### 12・1月の行事

#### ●親子講座「わくわくミュージック音楽で遊ぼう②」

- ・とき 12月3日(火) 10:00~11:30
- ・ところ 市民文化センター
- ・内容 親子でクリスマスの歌や曲を楽しみましょう。(申込不要)
- ・持ち物 上靴(親子共に)

### 「こぐま」

(風連さくら保育園内 ☎01655③2378)

#### 12月の行事

#### ●親子遊びの体験教室「クリスマス制作」

- ・とき 12月5日(木) 10:00~11:30
- ・ところ さくら保育園
- ・内容 親子でクリスマスの飾りを作ります。(申込不要)

#### ●親子遊びの体験教室「ケーキ作り」

- ・とき 12月19日(木) 10:00~11:30
- ・ところ さくら保育園
- ・内容 ケーキを作って食べます。
- ・申込方法 保育園にある申込書に材料費100円を添えて提出してください。
- ・申込期限 12月12日(木)



#### ●年末年始のお知らせ

今年の親子遊びの広場は12月19日(木)で終了します。年明けは1月9日(木)から開始します。(相談は受付しています)

#### ●親子あそびの広場「クリスマス飾りの制作」

- ・とき 12月17日(火) 10:00~11:30
- ・ところ ほっと21
- ・内容 親子でクリスマスの飾りを作ります。(申込不要)

#### ●親子講座「絵本の読み聞かせ」

- ・とき 1月21日(火) 10:00~11:30
- ・ところ ほっと21
- ・内容 名寄本読み聞かせ会の方が絵本の読み聞かせやパネルシアターをします。(申込不要)



### 西興部村

#### 木夢クリスマスフェスティバル

- ・とき 12月7日(土) 13:20頃~
- ・ところ 森の美術館「木夢」
- ・内容 ①木夢の島(木のおもちゃのステージ)  
②サンタクロースから子ども達へ手作りのプレゼント(先着100人)  
③オホーツク観光大使「laufen(ラウフェン)」クリスマスコンサート
- ・問い合わせ 森の美術館「木夢」

☎0158(87)2600

#### 健康づくり体操教室のお知らせ

- ・とき 12月5日(木)、11日(水)、19日(木)、26日(木) 9:30~11:15
- ・ところ 総合福祉センター
- ・持ち物 上靴
- ・内容 フォークダンス、民謡踊り、自きょう術
- ・申し込み 当日会場で受け付けます。
- ・問い合わせ 名寄庁舎2階 高齢介護課高齢福祉係

☎01654③2111(内線3231)



## 天塩川だより

一定住自立圏の構成市町村のイベントを紹介します

### 幌加内町

#### 国設ほろたちスキー場12月上旬オープン予定

北緯44度、マイナス41.2℃の日本最寒の地。国内トップクラスの斜度。雪質は夜のしばれのおかげでサラサラの極上ドライスノー!

コースは初級(最大斜度15度)から上級までの4コースあり、上級者向けのほろたちコース(最大斜度44度)をはじめ各コースに非圧雪部を残してあるゲレンデはまさにパウダーフリークの楽園です。

※オープンは決まり次第、ホームページに掲載。

- ・問い合わせ 国設ほろたちスキー場

幌加内町字長留内

☎0165(35)3410

男女共同参画社会の  
実現をめざして

文化講演会をきっかけに考える男女共同参画

名寄市男女共同参画推進委員会副委員長 山崎 真由美

去る11月7日、田嶋陽子さんを講師に名寄市民文化講演会が開催されました。

テレビでもお馴染みの田嶋さんの講演会に多くの市民が期待し、会場は早くから熱気に包まれていました。

今回のテーマ「男と女」は、誰にも共通するテーマであり、男女共同参画を考える上でも大きなきっかけになりました。

中でも、男女格差がつくられたかつての社会構造や、産む性として生きて行くことだけを求められた時代背景についても語られ、有史以来の社会に思いを馳せること



▲講師の田嶋陽子氏

ができました。会場でも問いかけられた、男らしさや女らしさの概念は、やはり社会構造の中から出来上がったと言っても過言ではないでしょう。

しかし、男らしさから「行動力、決断力、企画力」を連想し、女らしさから「柔らかさ、素直さ、誠実さ」を連想したとしても、それらは、男女を問わず人として誰にでも必要な資質であると考えます。社会情勢が目まぐるしく変化し、女性の社会進出が比較的容易な時代になりましたが、女性が産む性であることに違いはありません。身体的な違いを男女の特質として理解し、その良さをお互いに尊重し合う中で、本来の男女共同参画社会を目指し、より良い現在と未来を築きあげていきたいものだと感じた講演会でした。

▼問い合わせ

企画課男女共同参画担当

(名寄庁舎3階)

☎ 01654②2111

(内線3305)

公益財団法人北海道市町村振興協会地域づくり研修会開催支援金活用事業

「だめんず・うぉ〜か〜」  
やテレビでお馴染みの

「名寄市男女共同参画セミナー」に  
くらたま先生がやってくる！

参加料  
無料

＊とき 12月8日(日)

※託児あります(無料)。利用希望の方は  
12月2日(月)までにご連絡ください。

＊ところ 駅前交流プラザ「よろーな」

＊内容

1 講演「くらたま流 スッキリ生きる方法」

13:00～14:00 (大会議室)  
※申し込み不要。当日会場にお越しください

2 くらたま先生と話そう!(グループ討論)

14:00～15:00 (会議室4)  
※先着20人まで(定員になり次第締め切り)

講師 倉田 真由美先生

プロフィール  
代表作「だめんず・うぉ〜か〜」。  
マンガ・エッセイの執筆活動のほか、男女共同参画・子育てなどのテーマでトークショー、テレビ、ラジオなど多方面で活躍中。

＊申し込み・問い合わせ 企画課企画調整係 (名寄庁舎3階) ☎ 01654②2111(内線3308)

ピヤシリスキー場のシーズン券・冬休み券を販売します

■販売期間 12月2日(月)～スキー場オープン前日

※オープン後はスキー場で販売

■販売場所 市役所

- ・名寄庁舎(3階 営業戦略課)
- ・風連庁舎(1階 地域住民課)

※写真(縦3.5センチ×横2.5センチ)が必要です。

写真が無い場合は発行できませんのでご注意ください。

※幼児シーズン券はオープン後にスキー場で販売。

■料金

種類	大人	中学生	小学生	レディース
シーズン	31,900円	23,600円	19,500円	25,700円
ナイター	24,000円	17,700円	14,600円	—
冬休み	15,400円	12,300円	9,200円	—

■問い合わせ 名寄振興公社 ☎ 01654②2131  
営業戦略課(名寄庁舎3階)

☎ 01654②2111(内線3346)

## 彩りもち米シュウマイ

クリスマスのパーティーやおせち料理にぴったりの華やかな1品



【材料】4人分 (1人分 337Kcal)

もち米……………1合	調味料A
むきえび…………100g	オイスターソース
酒……………小さじ1	……大さじ1と1/2
豚ひき肉…………200g	ごま油…………小さじ1
しょうが…………10g	片栗粉…………大さじ2
人参、コーン…各50g	塩、こしょう…各少々
いんげん…………4本	

### 【作り方】

- 1 もち米はとぎ、30分程吸水させてからざるにあげ、よく水気をきっておく。※1
- 2 しょうがはみじん切り、人参は5mm角に切り、インゲンは小口切りにする。※2
- 3 むきえびはよく洗い、荒くきざんでから酒をまぶしておく。※3
- 4 ボウルに豚ひき肉、※2、※3、コーン、調味料Aを加えてよく混ぜ合わせ、12等分にして一口大に丸め、回りに※1をしっかりと付け、蒸気の上がった蒸し器で12分程度蒸す。

レシピ制作：範國 有紀(料理研究家)  
 レシピ監修：古都 丞美(名寄市立大学)

名寄のもち米を使った美味しいレシピ

#2



毎月10日は「名寄もち米の日」

もつともち米プロジェクト  
 「名寄もち米物語」の取材始まる

この事業では、レシピのほかにも、皆さんにもち米文化を知っていただくために小冊子「名寄もち米物語」を作成します。

11月上旬、名寄市立大学の学生が市内の生産者や流通、加工業者へ取材を行い、うるち米からもち米栽培に切り替えた当時のご苦労などを聞きました。「自分たちが伝えなければ、次の世代に名寄のもち米文化をつなぐことができない！」そんな真摯な思いが伝わる熱心な姿がありました。

問い合わせ

名寄市食のモデル地域実行協議会  
 01655③2511(内線309)



## 節電のご協力をお願いします

### ●ご家庭での節電のポイント 節電をお願いしたい期間・時間帯

平成25年12月9日(月)～12月27日(金)  
 平日16時～21時  
 平成26年1月6日(月)～3月7日(金)  
 平日16時～21時

6%以上の節電(2010年度の実績と比較して)にご協力をお願いします。

なお、上記の期間・時間帯を除く12月2日(日)～3月31日(月)の平日8時～21時においても、数値目標はもうけませんが無理のない節電にご協力願います。

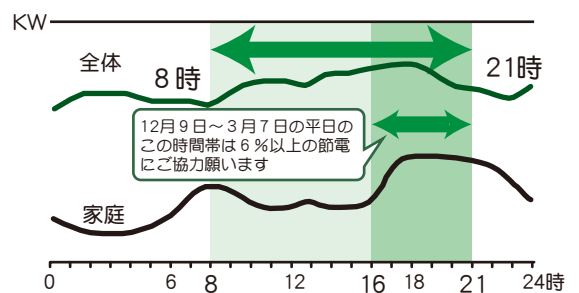
### ●節電にご協力いただきたい電化製品

照明、冷蔵庫、テレビなど、普段お使いの電気製品について節電のご協力をお願いします。

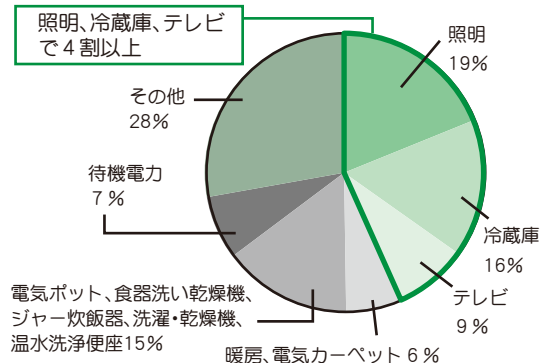
また、外出の際には待機電力などの削減もお願いします。

ご家庭では冬の19時に平均で約1,000Wの電力を消費し、照明、冷蔵庫、テレビで4割以上を占めています。

外出中の場合でも、冷蔵庫、温水洗浄便座は待機電力などにより、平均で約250Wの電力を消費しています。



冬のご家庭での消費電力(19時)



問い合わせ 北海道電力(株)名寄営業所 ☎01654③2131



# TOPICS -まちの話題-

## 20年前のタイムカプセルを開封 10/26



タイムカプセルは、ピヤシリ子ども会が結成30周年記念に市民文化センター裏に埋設したもので、出席者は中に入っていた写真や作文などを手に取り、当時の思い出を懐かしんでいました。

## 第24回ピヤシリ大学「大学祭」 10/22



16日から作品展を開催。最終日の22日には芸能発表会が行われ、それぞれの学年、グループが歌や踊りなどを披露し、会場に訪れた地域住民たちを楽しませました。

## 10/28 まちづくり懇談会



平成25年度のまちづくり懇談会が28日の西小学校区域からスタート。市からの報告のほか、市民から市政への質問や意見・要望が出され意見交換が行われました。

## 10/26 第24回みんなの消費生活



「たしかかな情報くらしの中へ」をテーマに、省エネに関する相談やパネル展示、環境クイズ、お米1合重さ当てクイズのほか、地場産野菜などの物販が行われました。

## 風連文化祭 11/2~3



ふうれん地域交流センターで開催。2日からの作品展示では団体・個人から555点を出品。3日の芸能発表では東風連小学校の「よっちゃれ」を皮切りに15団体が出演しました。

## 第56回市民文化祭 11/1~3



1日から市民文化センターで開催の展示発表では多くの力作が展示。3日に市民会館で開催の芸能発表では20団体が多彩な演目を繰り広げ、訪れた市民を魅了しました。

## 11/3 図書館まつり



雑誌リサイクルと本のフィルムコートサービスを実施。本館では午前・午後の部に分けてお楽しみ会が行われ、子どもたちは絵本の読み聞かせや工作などを楽しみました。

## 11/2 西保育所発表会



子どもたちは今日に向けて練習してきたうぎやうたなどを元気いっぱい発表。会場に集まった父母たちはカメラなどで撮影しながらステージを楽しんでいました。



736いいね突破！  
(11月18日現在)

市ホームページ「フォトでお知らせ」、市公式facebookでもまちの話題をお知らせしています。ぜひご覧ください。

### 功労・善行表彰及び榮譽賞表彰式

11/3



功労表彰23人、善行表彰33の個人・団体、榮譽賞1団体の授賞者それぞれに、加藤市長から表彰状と記念品が手渡されました。

### 文化賞受賞式

11/3



文化奨励賞を受賞した佐藤喜代枝氏に表彰状と記念品が加藤市長から手渡されました。佐藤氏は「今後もさらに励んでまいります」と感謝の言葉を述べられました。

11/7

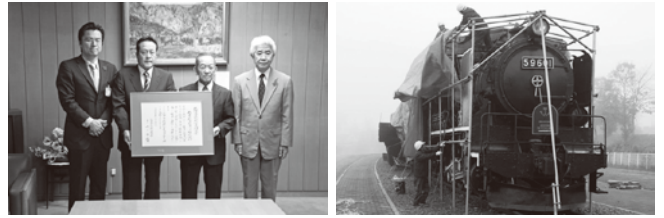
### 風連中央小学校児童と風連瑞生大学生が交流



児童は1、2年生がグループになり、ほかは各学年ごとに分かれて瑞生大学の学生と昔の遊び体験、昔のおやつ作りなど、それぞれ学習しながら楽しく交流しました。

11/6

### キマロキ保存会が北海道文化財功労賞を受賞



10月31日に札幌市で同賞の表彰式が行われ、6日に中田会長と吉村利信理事は加藤市長に受賞を報告しました。※右は10月22～23日に行われたSL排雪列車キマロキの冬囲いのようす

### 第3回市民ボランティア講座

11/16



近隣市町村のボランティア・福祉団体を中心に85人が参加。障がい者スポーツの歴史の講演、車イスラグビーの体験のほか、グループごとに分かれてオリジナルの障がい者スポーツを考えました。

### 智恵文中学校の生徒がカボチャを贈呈

11/12



同校の生徒会である松村笙平(しょうへい)くん、夏井若菜さん、佐藤美空(みく)さんの3人が名寄庁舎を訪れ、加藤市長、小野教育長にカボチャを35個を寄贈しました。

### 要望活動

市では、地域の様々な課題を対処するため、要望活動を行っています。今後も地域の声に応えられるよう引き続き活動を行っていきます。



▲10月25日(金)  
防衛省の山下陸上幕僚副長(右)に名寄駐屯地の現状体制について要望しました。



▲10月31日(木)  
野上国土交通副大臣(左)に「士別市多寄町～名寄IC間」の早期着工に関する要望を行いました。

### 予備自衛官の教育訓練

風連国保診療所の松田好人所長が10月3日～7日に予備自衛官になるための教育訓練を千歳市東千歳駐屯地で受けました。今後、さらに5日間の訓練を受け、基礎的知識や技能を修得します。



# 庁用物品、業務委託等および建設工事等の資格審査を行います (入札に参加される事業者は手続きが必要です)

平成26・27年度に市が発注する物品、委託業務等（市立総合病院業務全般、給食センター食材を除く）または建設工事等のうち、別表に掲げる金額を超える契約に必要な入札参加資格審査を行います。資格登録を希望される事業者は必ず申請してください。ただし、建設工事等については、平成26年度分の受付で、平成25年1月に定期申請をされなかった事業者が対象となります。

## 対象となる金額・契約物件

1件の予定価格（消費税および地方消費税を含んだ額）が別表の金額を超える契約（複数年にわたる債務負担行為等の契約は予定総額）。

※別表の金額を超える契約を希望されない場合、資格申請は不要です。

別表

契約の種類	1件の予定価格
建設工事等	130万円
印刷等の請負	130万円
物品購入	80万円
物件の借入れ	40万円
物件の売払い	30万円
業務委託等	50万円

## 申請の条件

競争入札に参加希望の事業者は、次に掲げる要件を満たしていること

### ●共通要件（建設工事、設計、測量等を除く）

道内に本社、支社および営業所を有している事業者

### ●個別要件

(1) 建設工事、物品の購入、印刷の請負および物品の賃貸借等に係る申請

①平成26年1月1日現在、引き続き2年以上その事業を営んでいること（文房具を取扱希望する場合、店舗を有しており店頭販売実態が確認できること）

②本年1月1日から12月31日

までの間にその事業にかかるとる売上高を有していること

③建設業許可（物品の製造、販売が法的許認可を必要とする場合は許可、認可または登録）を受けていること

※設計、測量等はホームページに掲載

(2) 情報システムの導入、開発に係る申請

①平成26年1月1日現在において、引き続き1年以上その事業を営んでいること

②本年1月1日から12月31日までの間に情報システムの導入、開発実績を有していること

③2年以上の経験を有するシステムエンジニアまたはプログラマーを有していること

(3) 警備、清掃、運送および管理業務等に係る申請

①警備、清掃、設備保守等法的許認可が必要な業務については、許可、認可または登録を受けていること

②平成26年1月1日現在において、引き続き1年以上その事業を営んでいること

③本年1月1日から12月31日までの間に申請種目の実績を有していること

④従業員が2人以上であること

## 申請について

### 物品・業務等

市指定様式（市ホームページからダウンロードして使用してください）

①申請等書類一式

②登記事項証明書（個人は身分証明書と「個人事業の開業等届出書」の写し

③業務の有資格者名簿

④直近1年の決算書（個人は申告書及び収支内訳書等の写し

⑤納税証明書（国税と市税全般）の写し

※受任先がある場合は、受任先の法人市民税の納税証明書も必要です。

⑥営業に関する許認可または登録等に係る証書の写し

※物品・業務等は今回から地域要件、受付ジャンルを変更していただきますのでご確認のうえ申請願います。

### 建設工事等

市町村統一様式様式は北海道土木協会でお求めください

①経営事項審査結果通知書の写し

②登記事項証明書（個人は身分証明書の写し

③建設業法許可通知書の写し

④建設業退職金共済組合等の加入証明書

⑤市町村統一様式1、3、3の2、4、9、10

⑥納税証明書（国税と市税全般）の写し

※受任先がある場合は、受任先の法人市民税の納税証明書も必要です。

⑦直近1年の決算書（個人は申告書および収支内訳書）の写し

申請受付期間	提出方法	入札参加資格の有効期間	申請に必要な書類など
平成26年1月16日(木)～24日(金) ※平日9時～12時、13時～17時	持参提出のみ受け付け	平成26年4月1日～ 平成28年3月31日の2年間	物品・業務等 建設工事等
平成26年1月29日(水)～2月5日(水) ※平日9時～12時、13時～17時	郵送可（郵送の場合は、付票控を返却しますので、切手を貼付し、宛名記載の封筒を同封してください）	平成26年4月1日～ 平成27年3月31日の1年間	物品・業務等 建設工事等



# 暮らしのお知らせ

**問** 問い合わせ **申** 申し込み  
**名** 名寄庁舎 (☎01654③2111)  
**風** 風連庁舎 (☎01655③2511)

## 特別窓口

### 夜間納税窓口

**とき** 12月19日(木)  
20日(金)  
25日(水)  
17:30~19:30  
**ところ** 名寄庁舎2階  
税務課納税係

### 社会保険事務相談窓口

**とき** 12月10日(火)  
10:30~16:00  
**ところ** 名寄商工会議所  
完全予約制☎0166(72)5004

### 暮らしのリサイクル (10:00~16:00)

不用になった家庭用品などを紹介  
します。お気軽にお電話ください。

- ゆずります
- 男子学生服(④185⑤82と80)
  - 2枚合わせ毛布(シングル)
  - ガラステーブル
  - スケール(ベビー)
  - ベビー布団1式
  - 産業高校男子制服1式(170cm)
  - デザインセット(中学教材)
  - 室内用ブランコ ●座卓
- ゆずってください
- IHクッキングヒーター
  - ダイニングテーブル
  - 下川商業高校男子制服(胸囲76~80)
  - オープンレンジ
  - 2段ベッド ●野球グローブ

**問** 名寄消費者協会  
☎01654③5630

### 市長室開放事業を開催します

- ▶対象 市民、市民で組織する団体やサークルなど
  - ▶開催日時 (土日祝は除く)  
12月2日(月)~24日(火)  
9:00~17:30の20~30分間  
※市長の公務が優先
  - ▶懇談場所 市役所名寄庁舎・風連庁舎の市長室など
  - ▶懇談内容 地域活動やまちづくりの話、市政への要望・疑問など
- ※個人的な要望・相談・苦情・宗教に関する意見、書面による要望の提出、または懇談にふさわしくないと判断される場合は、お断りさせていただきます。

**申・問** 企画課秘書係  
**名** 3階(内線3304)

### 2014新年交礼会のご案内



- ▼とき 平成26年1月5日  
(日) 12時~13時
- ▼ところ グランドホテル藤花
- ▼会券 2000円
- ▼会券の販売 12月19日(木)まで
- ▼会券取扱場所 道北なよろ農業協同組合(本所・名寄支所・智恵文支所)、名寄市社会福祉協議会(福祉センター内)、名寄商工会議所、風連商工会、上川北部森林組合、市役所(名寄庁舎3階企画課、風連庁舎1階地域住民課)

**問** 企画課秘書係  
**名** 3階(内線3304)

### 国民健康保険からのお知らせ

【届け出は14日以内に】  
 会社の健康保険に加入後、新しい保険証が届かないからといって、国保の保険証を使って病院を受診した場合は、国保が負担した分の医療費を後日返していただくことになります。

また、会社などの健康保険に加入後、国保をやめる届け出をしていない場合は、会社の保険料と保険税を二重に支払うことがありますのでご注意ください。  
 年末年始に保険の変更が必要な方はお早めに手続きをお願いいたします。

【次の場合は必ず届け出を】  
 ▼国保に加入するとき

- ・転入したとき
- ・退職などにより職場の健康保険をやめたとき

### 子どもが生まれたとき

- ▼国保をやめるとき
- ・転出するとき
- ・就職などにより職場の健康保険に加入したとき
- ・被保険者が死亡したとき

### 【夜間相談窓口】

日中、国民健康保険税の相談や国保の手続きが難しい方は、この機会にご利用ください。

▼とき 12月19日(木)、20日(金)、25日(水)  
17時30分~19時30分  
▼ところ 市民課国保高齢医療係(名寄庁舎1階)

**問** 市民課国保高齢医療係  
**名** 1階(内線3114、3115)

**風** 地域住民課市民係  
**名** 1階(内線119)

### 児童センターからのお知らせ

#### 【お正月遊び】

風連児童館のお友だちと一緒にお正月の遊びを楽しみましょう。

▼とき 平成26年1月10日(金)  
10時~15時(9時30分集合)

▼ところ 児童センター  
▼対象 市内小学生  
▼定員 30人  
▼持ち物 お弁当、飲み物、上靴

▼申込方法 なよろっこ12月号に掲載の申込書に必要事項を記入し、窓口提出する。  
 ※電話での申し込みも可。  
 ▼申込期間 12月9日(月)~14日(土)

#### 【一輪車教室】

初心者向け一輪車教室です。  
 ▼とき 平成26年1月18日(土)、25日(土)  
10時~11時30分(9時50分集合)

### 問

児童センター  
☎01654③3465



▼ところ 児童センター  
▼対象 市内小学生  
▼定員 20人  
▼持ち物 上靴  
▼申込方法 なよろっこ12月号に掲載の申込書に必要事項を記入し、窓口提出する。  
 ※一輪車のサイズ確認が必要です。電話での申し込みは行いません。  
 ▼申込期間 12月9日(月)~16日(日)

平成26年度採用  
 名寄市職員を募集します

- ▼職種・募集人数  
 施設管理技師 1人
- ▼受験資格  
 電気主任技術者(第三種以上)の資格を有し、昭和43年4月2日以降に生まれた方
- ▼試験内容
- ▼第一次試験  
 書類選考(第一次試験合格者は、本人に通知します)
- ▼第二次試験  
 論文試験と面接試験
- ▼第二次試験の日程  
 平成26年1月18日(土) 午前9時 市立総合病院2階講義室
- ▼応募方法  
 12月20日(金)までに、受験申込書に所定の事項を記入のうえ提出してください。(申込書は左記に請求するか当院ホームページからダウンロードしてください)

申・問  
 市立総合病院総務課総務係  
 ☎01654④3101  
 (内線2219)  
 〒096-8511  
 名寄市西7条南8丁目

市立総合病院看護師等学資金貸与生を募集します

- 将来、助産師・看護師を目指す方を対象に学資金貸与生を募集します。
- ▼対象 助産師または看護師を養成する学校・大学に在学し、卒業後、市立総合病院に勤務しようとする方
  - ▼貸与期間 貸与決定の月から卒業の月まで、無利子で貸与します。
  - ▼金額  
 ①助産師課程に在学している方 月額10万円  
 ②看護師課程に在学し、自宅通学以外の方 月額7万円  
 ③看護師課程に在学し、自宅通学の方 月額4万円
  - ▼募集人数 10人程度
  - ▼募集期間 12月1日(日)～平成26年2月14日(金)
  - ▼選考方法 面接により選考します(日時は募集終了後、応募者に通知)
  - ▼貸与金の返還  
 次の場合は学資金を一括返還していただきます。  
 ①在学する学校・大学を中途退学、または卒業の見込みがなくなったとき  
 ②卒業後、市立総合病院に勤務しないと分かったとき  
 ③市立総合病院に勤務したが、

学資金貸与期間に相当する期間を勤務する前に退職したとき

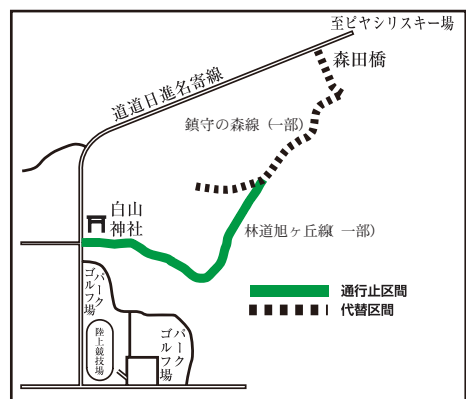
※卒業後直ちに、市立総合病院に看護師などとして、学資金貸与期間に相当する期間を継続して勤務した場合学資金の返還を免除します。

申・問  
 市立総合病院総務課総務係  
 ☎01654④3101  
 (内線2213)

林道旭ヶ丘線(一部)通行止めのお知らせ

12月1日(日)から来年3月31日(月)までの期間、なよろ健康の森に歩くスキーコース・クロスカントリーコースを開設します。

期間中は林道旭ヶ丘線をクロスカントリーコースなどが横断するため、一部通行止めとし、代替区間として、一般道道日進名寄線から森田橋を経由する林道旭ヶ丘線と鎮守の森線の一部を除雪します。通行される方は、代替区間をご利用ください。



問  
 生涯学習課スポーツ振興係  
 (市民文化センター内)  
 ☎01654②2218

消費生活センター通信  
 サイトは日本語だけど…海外通販のトラブル!

事例

インターネットの通販サイトからブランド物の激安のブーツを注文し代金を振り込んだが、納期を過ぎて商品が届かない。サイトは、日本語だけど振込口座が外国人名義だったので不審に思い、確認してみると、所在地や電話番号の記載がなかった。「納品できない場合は返金してほしい」とメールを送ったが返信がない。振り込んだお金を返してもらえないだろう。



消費者へのアドバイス

- ①事例の場合、海外サイトの可能性があります。金額だけで判断せず、購入前に運営者氏名・住所・電話番号を確認することが必要でした。相手から返信がなければお金を返してもらえない場合があります。特に連絡手段がメールしかないサイトの取引は大変危険です。
- ②海外サイトでは、機械翻訳のような不自然な日本語が使われていることが多いので、文章をよく確認しましょう。
- ③極端に値引きされている場合は、模倣品(ニセモノ)の可能性もあります。模倣品の輸入は、消費者が法律違反に問われる恐れもありますので注意しましょう。

ご心配なときは消費生活センターにお問い合わせください。  
 問い合わせ 消費生活センター☎01654②3575

## 公営住宅の定期募集

▼募集期間 12月2日(月)～9日(月)

▼申込方法 収入のわかるもの(源泉徴収票など)と印鑑を持参し、市役所にお越しください。仮審査の上、入居適格者は申込書に必要書類を添えて提出していただきます。

申込書の配布は、申し込み窓口で行っています。(障がいをお持ちの方は障害者手帳などの証明書類も持参ください)

▼入居時期 修繕後に入居

▼入居者の決定 書類審査により決定します。ただし、申し込みが重複した場合は抽選とします。

※抽選の際、当選率を引き上げる優遇措置がありますので、詳細はお問い合わせください。

▼家賃 入居者の収入に応じた家賃となります。

### 【入居抽選会と説明会】

▼とき 12月20日(金) 14時

▼ところ 市役所名寄庁舎4階大会議室

▼入居説明会 すべての住宅の抽選終了後(入居が決定した方のみ)

※連絡がなく欠席の場合は、入居申し込みを取り消したものとみなします。

## ▼募集住宅

団地名	住所	規格	家賃	建築	備考
栄町55団地	435号 西11条北1丁目	3LDK 66.5㎡ 3階	18,300～27,300円	S58	世帯用
栄町55団地	436号 西11条北1丁目	3LDK 66.5㎡ 3階	18,300～27,300円	S58	世帯用
白かば団地	315号 風連町新生町	3LDK 63.7㎡ 平屋	11,200～16,700円	S57	世帯用
風舞団地	379号 風連町北栄町	3LDK 74.8㎡ 1階	21,200～31,600円	H11	世帯用

※募集期間内に申し込みのない住宅については随時募集します。

※住宅により家賃のほかに共益費(共用部分の電気代、除雪費など)、浴槽やボイ

ラーのリース料などが別途かかります。

## 申・問

都市建築課住宅係  
3階(内線33353)  
2階(内線212)

## 風名

## 自衛官等の募集

種目	①自衛官候補生(男子)	②高等工科学校生徒(一般)
応募資格	18歳以上27歳未満 (採用予定月の1日現在)	15歳以上17歳未満の男子 (平成26年4月1日現在)
募集期限	年間を通じて行っています。下記日程の試験の受付は12月6日(金)まで	11月1日(金)～ 平成26年1月10日(金)
試験日・場所	12月14日(土) 旭川駐屯地 ※採用予定数に達した場合、試験を実施しない場合があります。	平成26年1月18日(土) 名寄駐屯地

## 問

自衛隊旭川地方協力本部  
名寄出張所(西1南9)

01654②3921

※パンフレット・志願票を用意してあります。

## 法務局からのお知らせ

### 【登記相談の予約】

旭川地方法務局名寄支局への不動産登記(所有権移転・抵当権抹消登記等)の申請に関する相談は予約制(正午～13時の時間帯を除く)となっていますので、事前に電話などでご予約ください。

予約せずに相談の場合、予約のお客様を優先しますのでご理解願います。

【登記事項証明書がインターネットで請求できます】

利用可能時間が長く、仕事の後でもネットショッピング感覚で利用でき、窓口や郵送での請求に比べて手数料が安くなります。

窓口請求	600円	
郵送請求	600円 + 郵送料	
インターネット請求	窓口受取	480円
	郵送受取	500円 ※普通郵送料はかかりません

## 登記・供託ねっと

http://www.toukyoutaku-netnoj.go.jp

旭川地方法務局名寄支局

01654②2349

## 税務署からのお知らせ

### 【記帳・帳簿等の保存制度】

平成26年1月から記帳・帳簿などの保存制度の対象者が拡大されます。

▼対象 事業所得、不動産所得または山林所得を生ずべき業務を行うすべての方  
※所得税の申告の必要のない方も対象となります。

保存が必要なもの		保存期間
帳簿	収入や必要経費を記載したもの(法定帳簿)	7年
	業務に関して作成した上記以外(任意帳簿)	5年
書類	決算に関して作成した棚卸表その他の書類	5年
	業務に関して作成または受領した請求書、納品書などの書類	

## 問

名寄税務署

01654②2157



# 市役所関係 年末年始の休業

施設	通常	その他	休業	平成25年12月				平成26年1月								
				28日 土	29日 日	30日 月	31日 火	1日 水	2日 木	3日 金	4日 土	5日 日	6日 月	7日 火		
市役所																
名寄庁舎・風連庁舎																
(※1)																
智恵文支所																
教育委員会																
保健センター																
なよろ親林館																
総合福祉センター																
市立総合病院								①								
児童センター																
市民文化センター																
図書館名寄本館																
北国博物館																
なよろ市立天文台「きたすばる」																
スポーツセンター										②	②					
市営スケートリンク					③		③	③								
農業振興センター																
風連国保診療所																
ふうれん健康センター																
風連陶芸センター																
図書館風連分館																
ふうれん地域交流センター (※2)																
風連サンシャインホール (※2)																
風連B&G海洋センター・風連農村環境改善センター																
風連スキー場																
道の駅「もち米の里☆なよろ」																
駅前交流プラザ「よろーな」 (※3)																

- ※1 出生・死亡などの届出は名寄庁舎・風連庁舎の宿直室で受け付けます。
- ※2 使用するには事前の申し込みが必要です。(12月31日(火)～1月5日(日)は受け付けていませんご注意ください)
- ※3 12月31日(火)～1月5日(日)は貸館を行いませんが、バス待合所・エントランスホールは開館します。

ごみ・し尿の収集など	通常	その他	休業	平成25年12月				平成26年1月								
				28日 土	29日 日	30日 月	31日 火	1日 水	2日 木	3日 金	4日 土	5日 日	6日 月	7日 火		
ごみの収集																
名寄地区													※4			
風連地区																
ごみの受け入れ業務																
炭化センター																
リサイクルセンター																
風連リサイクルプラザ																
内淵一般廃棄物最終処分場																
風連一般廃棄物最終処分場																
し尿の収集業務 (※5)							④									

- ※4 A1地区の古紙類は通常通り回収します。
- ※5 し尿の収集受け付け業務 年内に収集を希望の場合は、12月20日(金)までにお申し込みください。  
申し込み・問い合わせ 名寄市環境保全事業協同組合 ☎01654②4300

## 手打ちそば講座のご案内

大晦日にむけて「年越しそば」用そば打ちの練習をしてみませんか

▼とき 12月14日(土)

【そば打ち】 9時30分～

【そば試食】 12時30分～

▼ところ ふうれん地域交流センター 3階大会議室

▼講師 名寄地区手打ちそば愛好会

▼定員 15人(定員になり次第締め切り)

▼参加費 1000円(材料代+試食分)

▼募集締切 12月13日(金)

▼持ち物 タオル、エプロン、三角巾(髪を覆うもの)

**申・問** 風連公民館(ふうれん地域交流センター内)

☎01655③2620

FAX☎01655③2321

## バルーンアートでクリスマス

- とき 12月14日(土) **要予約**  
13:30~15:00
- ところ 駅前交流プラザ「よーな」
- 参加料 1,000円(バルーン代)
- 持ち物 はさみ
- 申し込み期限 12月7日(土)
- 申し込み・問い合わせ  
NP法人なよろ観光まちづくり協会  
☎01654⑥6711

## 歳末たすけあい運動にご協力

▼期間 12月1日(日)~13日(金)

▼義援金の募集方法

▼各戸募金 各町内会を通じて封筒募金などのご協力をお願いいたします。

▼篤志寄附 運動期間中に名寄市共同募金委員会(総合福祉センター)内で受付します。

▼助成対象 市内に居住の生活に困っている方、施設に入所している方や長期療養している方など

※地域の民生委員・児童委員にお申し出ください。

▼助成方法 皆さまから寄せられた温かい善意は社会福祉協議会、町内会連合会、町内会連絡会、民生委員児童委員連絡協議会、日赤奉仕団や更生保護女性会を主体とした助成委員会による

▼対象世帯 歳末たすけあい運動の該当世帯とそれに準ずる世帯。

※個人で申請する方は地域の民生委員児童委員に申し出てください。

▼支援の方法 100リットル分の灯油券を配布します。

**問** 社会福祉課福祉総務係

☎01654③2211

名 2階(内線3221)

## 無料相談窓口

ところ 駅前交流プラザ「よーな」2階  
名寄消費生活センター(東1南7)

- ①消費生活相談 9:15~16:00  
とき 月~金曜日
- ②市民相談 9:15~16:00  
とき 月~金曜日
- ③無料法律相談 11:00~  
とき 12月1日(日)  
1月12日(日)  
※事前予約が必要です
- ④行政相談 13:00~16:00  
とき 12月12日(木)  
1月9日(木)
- ⑤結婚相談  
とき 第1金曜日 17:30~19:00  
その他の金曜日 13:00~15:00  
① ☎01654②3575  
②~⑤ ☎01654③2111(内線3616)

■労働相談 8:45~17:30  
とき 月~金曜日  
ところ 名寄庁舎3階  
営業戦略課労働相談所  
☎01654③2111

■人権相談 8:30~16:30  
とき 月~金曜日  
ところ 旭川地方法務局名寄支局  
☎01654②2349

■心配ごと相談(24時間)  
とき 月~金曜日  
ところ 総合福祉センター  
☎01654②3968

■教育相談ハートダイヤル  
9:00~17:00  
とき 月~金曜日  
ところ 児童センター  
☎01654③1000

つて公平に助成されます。

**問** 市歳末たすけあい運動実行委員会事務局(総合福祉センター内)

☎01654③9862

名 2階(内線3221)

## 福祉灯油支援事業を実施します

市では冬の灯油需要期にあたり、厳しい生活環境にある世帯を対象に福祉灯油支援事業を実施します。

▼対象世帯 歳末たすけあい運動の該当世帯とそれに準ずる世帯。 ※個人で申請する方は地域の民生委員児童委員に申し出てください。

▼支援の方法 100リットル分の灯油券を配布します。

**問** 社会福祉課福祉総務係

☎01654③2111

名 2階(内線3221)

## 生活保護制度について

生活保護制度とは、資産や能力などをすべて活用してもなお生活に困窮する方に対し、困窮の程度に応じて必要な保護を行い、健康で文化的な最低限度の生活を保障し、その自立を助長する制度です。

生活保護は世帯単位で行い、世帯員全員が、その利用し得る資産、能力その他あらゆるものを最低限度の生活の維持のために活用することが前提となつていきます。

また、扶養義務者の扶養は生活保護法による保護に優先します。

▼資産の活用 預貯金、生活に利用されていない土地・家屋などがあれば売却などを行い、生活費に充ててください。

**問** 社会福祉課保護係または福祉相談窓口

☎01654③2233、3224

▼能力の活用 働くことが可能な方は、働かなければなりません。

▼あらゆるものの活用 年金や手当などほかの制度で給付を受けることができる場合は、まずそれらを活用してください。

▼扶養義務者の扶養 親族などから援助を受けることができる場合は、援助を受けてください。

**問** 社会福祉課保護係または福祉相談窓口

☎01654③2233、3224

## ご寄附

ありがとうございます(順不同・敬称略)

- ▼市民ホールのために
- 国際ソロプチミスト名寄(箭原 純子会長)
- ▼地域医療向上のために
- 風連調剤薬局(樽井 一雄代表)
- ▼地域振興のために
- 羽生 武

# 12月(師走)市民カレンダー

# December Calendar

日	月	火	水	木	金	土
1 ・ブーマカップ全日本フットサル大会道北地区予選 <span style="color: green;">ス</span>	2  市民文化祭	3	4	5 ・運転免許更新時講習会 優良13:00 一般14:00 <span style="color: green;">文</span>	6	7 ・2013地産地消フェア inなよろ 10:00～12:30 <span style="color: green;">文</span> ・本のよみきかせ・お正月リース作り 13:30～ <span style="color: green;">児</span> ・第1回五十嵐杯フットサル大会 <span style="color: green;">ス</span>
8 ・名寄市男女共同参画セミナー 13:00～ <span style="color: green;">よ</span> ・全道ユース(U-18)フットサル大会道北地区予選 <span style="color: green;">ス</span>		11 ・市議会定例会 一般質問 10:00～	12 ・教育相談センター 夜間相談日 17:45～20:45 <span style="color: green;">児</span> ・運転免許更新時講習会 一般17:30 優良19:00 <span style="color: green;">文</span>	13	14 ・バルーンアートでクリスマス 13:30～ <span style="color: green;">よ</span> ・おもちゃつき会 10:00～ <span style="color: green;">児</span> ・第44回名寄ピヤシリジャンプ大会兼第51回北海道新聞社杯ジャンプ大会 9:30～ <span style="color: green;">シ</span>	
15 ・第29回吉田杯ジャンプ大会 9:30～ <span style="color: green;">シ</span>	16 ・運転免許更新時講習会 優良13:00 違反14:00 <span style="color: green;">文</span>	17	18	19 ・夜間納税窓口 17:30～19:30 名寄庁舎2階税務課	20 ・みずならショップ (産業高校名農キャンパス) 16:00～17:00 ・夜間納税窓口 17:30～19:30 名寄庁舎2階税務課	21 ・クリスマス会 13:30～ <span style="color: green;">児</span> ・第3回名寄コンバインド チャンピオン競技会 【ジャンプ】9:30～ <span style="color: green;">シ</span> 【クロスカントリー】 14:30～ <span style="color: green;">健</span>
22 ・第32回全日本コンバインド大会 【ジャンプ】9:00～ <span style="color: green;">シ</span> 【クロスカントリー】 13:00～ <span style="color: green;">健</span>	23 天皇誕生日 ・第19回クロスカントリー名寄大会 9:30～ <span style="color: green;">健</span> ・高校新人バレーボール大会名寄地区予選会 <span style="color: green;">ス</span>	24	25 ・小中学校 2学期終業式 ・夜間納税窓口 17:30～19:30 名寄庁舎2階税務課	26 ・小中学校冬季休業 (1月19日まで) ・教育相談センター 夜間相談日 17:45～20:45 <span style="color: green;">児</span>	27 ・「広報なよろ」 1月号配布予定日 ・名寄・土別地区中学 選抜対抗戦ソフトテニス大会 <span style="color: green;">ス</span>	28 ・名寄ピヤシリソフト テニス少年団杯 (29日まで) <span style="color: green;">ス</span>
29	30	31	<b>アイソフ星観望会</b> <span style="color: green;">■</span> と き 12月7日(土)、8日(日)、14日(土)、 15日(日) 早朝4:30～6:00 <span style="color: green;">■</span> ところ 市立天文台きたすばる <b>児童生徒の帰宅時刻のお知らせ</b> <b>小学生 16時 中学生 18時</b> <b>高校生 21時</b> 児童生徒補導協議会(小中高高等学校)		<b>風連陶芸センター陶芸教室</b> <span style="color: green;">■</span> と き <b>12/12(木)</b> <b>要予約</b> ①9:00～12:00 ②13:00～16:00 ③18:00～21:00 <span style="color: green;">■</span> 費用 粘土代1Kg200円 <span style="color: green;">■</span> 持ち物 エプロンなど <span style="border: 1px solid green; border-radius: 50%; padding: 2px;">詳しくは お問い合わせください</span> <span style="color: green;">■</span> 申し込み・問い合わせ 風連陶芸センター ☎01655③2743	

広報誌は保存しておきましょう

文…市民文化センター ス…スポーツセンター 北…北国博物館 児…児童センター 健…なよろ健康の森 よ…駅前交流プラザ「よろーな」  
シ…ピヤシリジャンツェ

## ひとのうごき

平成25年10月末日現在 ※ ( ) は前月末比  
 人口 29,569人(-77) 男 14,371人(-24) 女 15,198人(-53)  
 世帯数 14,498世帯(-74) 外国人登録者69人(-76)

**78.8 Air** っして「名寄市からのお知らせ」を放送中  
 市からのお知らせ、イベント情報などを紹介しています。  
 放送＝毎週月～金曜日 ①8:10から ②12:30から ③17:10から  
 防災時にはFMラジオ78.8MHz Airっして災害・緊急情報をお知らせします。

広報なよろは名寄市ホームページでも  
 ご覧いただけます。  
 名寄市ホームページ <http://www.city.nayoro.lg.jp>  
 右のQRコードを読み取るとアクセスできます。



## 今月の表紙

### 名寄南小学校 学芸会

同校体育館で「心一つに 感動の嵐をまきおこせ！」を  
 テーマに行われました。1年生による「はじめのことば」  
 でスタートし、各学年が劇や音楽を披露。会場には多くの  
 保護者や関係者が訪れ、この日に向けて児童たちが練習し  
 てきた成果に大きな拍手が送られていました。

(10月20日撮影)

## 広報なよろ

平成25年12月1日発行 第93号

■発行/名寄市 ■編集/総務部企画課広報推進係 ■印刷/株式会社北方印刷所

名寄市役所名寄庁舎 〒096-8686 北海道名寄市大通南1丁目1番地 ☎01654③2111 FAX 01654②5644  
 名寄市役所風連庁舎 〒098-0507 北海道名寄市風連町西町196番地1 ☎01655③2511 FAX 01655③2510