

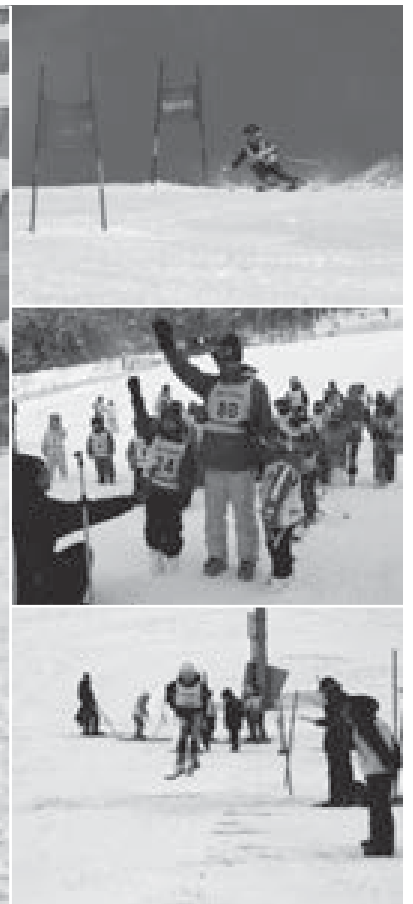
市民の生活情報誌

広報 なよろ

4 月号

2011 No.061
平成23年

月に一度、大切な生活情報をお届けします



特集

主な内容

市政執行方針・教育行政執行方針	2 - 3
平成23年度 予算・主な事業 ふるさと応援寄附に対するお礼	4 - 9
5月2日オープン 風連国民健康保険診療所 ・ふうれん健康センター	10 - 11
名寄市パブリック・コメント手続条例が施行	12
統一地方選挙のお知らせ	13
映画とひまわり ～ その1 ～	14
こんにちは！名寄市長 加藤剛士です	15
「輝く、元気なまちづくりを目指して」 市長が学生の意見を聴く	16 - 17

星☆雪*きらめき
緑の里 なよろ

広報なよりは名寄市ホームページでも
ご覧いただけます

名寄市ホームページ
<http://www.city.nayoro.lg.jp/>

市政推進の基本的な考え方

平成23年第1回名寄市議会定例会において、加藤市長が平成23度の市政運営の方針について、藤原教育長が教育行政運営の方針を述べました。

市民が主役

市政執行方針から

市長として市政を担わせていただき、10カ月が過ぎました。この間、多くの市民の皆さまや企業、団体などから様々なご意見をいただきました。私は、市政運営を行う上で皆さまからいただいた思いをしっかりと受け止め、自ら先頭に立ち「明るく元気なまちづくり」を積極的に進めてまいりたいと考えています。

しかし、国の財政状況は、平成23年度末の国債や借入金など、国の借金は997兆7,098億円に上ると見込まれ、国民1人当たりでは約783万円となり、平成24年度中にも1千兆円を突破することが想定されています。

また、地方財政は税収が伸び悩み、多くの地方自治体が疲弊に苦しみ、地域間格差の拡大が顕在化しています。

さらに、世界同時不況による景気の後退や雇用情勢の悪化、個人消費の落ち込みなど、未だ先行きが不透明な社会経済情勢は、本市の行財政運営の厳しさに、拍車をかけるものと考えています。

本市の台所は、多種多様な市民ニーズに全て応えられるほど豊かではないため、行政の徹底した簡素化・効率化を図るとともに協働のまちづくりを推進するため、市民と行政が情報の共有を図り、連携・協力して、自主性と自立性の高い行財政運営に取り組んでまいります。

また、施策の推進にあたっては「市民が主役のまちづくり」を基本として、民間の視点を取り入れながら将来をしっかりと見据え、総合計画の施策・事業の着実な推進に努めてまいりますので、一層のご理解とご協力を賜りますようお願いいたします。



市民と行政との協働

ここに、市政推進の基本的な考え方を申し上げます。

一点目は「市民と行政との協働」についてです。

明るく元気なまちづくりを進めるためには、市民がまちづくりの主役であることを自覚し、参加いただくことが大切と考えています。

4月に施行する名寄市パブリック・コメント手続条例は、名寄市自治基本条例に定める市民参加制度の一つとして位置付けており、まちづくりに関する情報の積極的、かつ速やかな提供による情報共有と、市民と行政が互いの役割を適切に分担して、ともに知恵を出し、汗を流しながら連携・協力してまちづくりを進めてまいります。

行財政改革の推進

二点目は「行財政改革の推進」についてです。

厳しい財政状況の下で、まちづくりを堅実かつ効率的に進めるために、引き続き行財政改革を推進し、組織・機構のスリム化、事務・事業の一元化などに取り組んでまいります。

また、市民と行政が心合わせた協働のまちづくりを進めるために、多様化する市民ニーズに的確に対応できる職員の育成や資質向上は重要であり、職員研修などの充実に努めてまいります。

財産を活かしたまちづくり

三点目は「財産を活かしたまちづくり」についてです。

本市には、市立天文台きたすばるや道立サンピラーパーク、なよろ健康の森、ピヤシリシャンツエ、道の駅など多くの財産があります。この財産を活用した地域の活性化を図るために、庁内横断的な連携はもとより官民一体となった観光資源、物産などの積極的な売り込みと、観光振興による交流人口の拡大を図ってまいります。

また、地方センター病院である名寄市立総合病院の充実を図るとともに、若者と知識が集積する名寄市立大学を活かしたまちづくりに取り組んでまいります。

教育行政執行方針から

心豊かな人と文化を育むまちづくり

平成23年度も「心豊かな人と文化を育むまちづくり」を柱に、市民の期待と信頼に応える教育行政を進めてまいります。

新学習指導要領が今年度から小学校で、中学校においては来年度から実施されることから、名寄市教育委員会としては、学力向上に向けて学校・家庭・地域が力を合わせ、家庭における学習習慣の定着や放課後対策の一つとして「放課後子ども教室」開設に向けて準備を進めてまいります。また、関係機関と協力し、問題行動の未然防止を図るとともに、教育推進アドバイザーを配置して、スクールカウンセリングの充実を図ります。

名寄地区市街地の小学校の適正配置については、施設整備計画に基づき、市民の皆様から意見を伺いながら、配置計画を策定してまいります。

1.6mの鏡をもつ大型望遠鏡が設置されたなよろ市立天文台「きたすばる」のグランドオープンが4月に予定されていますが、様々な取り組みとおして、全国に名寄を発信してまいります。

市民ホールにつきましては、市民の皆さまからご意見をいただきながら、芸術文化の拠点となるような基本設計の策定を進めてまいります。

今年度も教育行政の推進に誠心誠意努力してまいりますので、市民の皆さまのご理解とご協力をお願いいたします。



平成23年度予算特集

財産を活かし産業振興を中心とした事業の推進

平成23年度予算は、加藤市長による初めての予算編成となりました。

これまで築かれてきた「名寄の財産」を活かし、地域振興、観光振興などの推進を目指すとともに、総合計画に盛り込まれた事業を確実に実施していくことを最優先に編成しました。

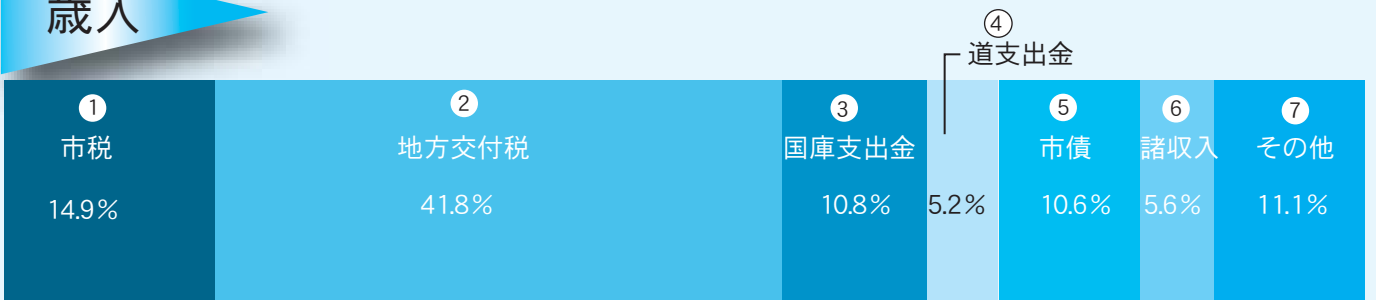
地域の産業振興のための事業、観光を中心に名寄市の情報発信に取り組む事業などが盛り込まれておりますが、市民の皆さんとの協働のまちづくりを基本に、新名寄市総合計画にある事業を予算化することで、すこやかに安全に暮らせるまちづくりや文化を育むまちづくり等に取り組みます。

当初予算としては近年にない大型予算となりましたが、引き続き行財政改革を実行するとともに、適正な公債費（市の借金です）管理による健全な財政運営に努めます。

新年度予算の概要と主な事業をお知らせします。



歳入

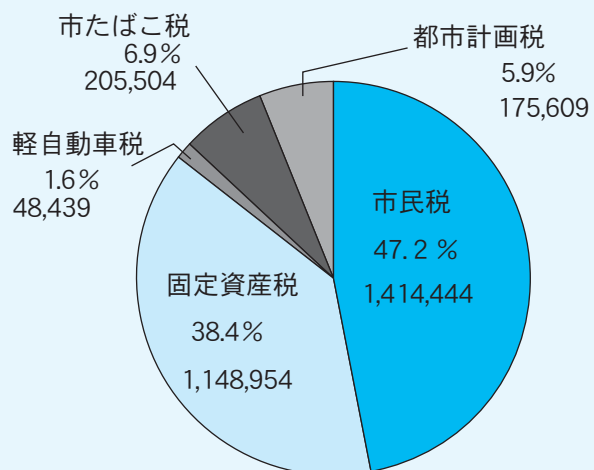


(単位：千円)

歳入：区分別に見た予算額

区分	予算額 (千円)
市税	2,992,950
地方交付税	8,400,000
国庫支出金	2,164,903
道支出金	1,047,377
市債	2,128,200
諸収入	1,120,107
その他	2,237,775
合計	20,091,312

歳入：①市税の内訳



(単位：千円)

一般会計とは

市の財政は一般会計、特別会計、企業会計からなっており、土木費や教育費など行政運営の基本となる会計のことをいいます。

特別会計とは

特定の事業やサービスを提供するために、利用者からの保険料や使用料などを財源として事業を運営するために設けられた会計のことをいいます。

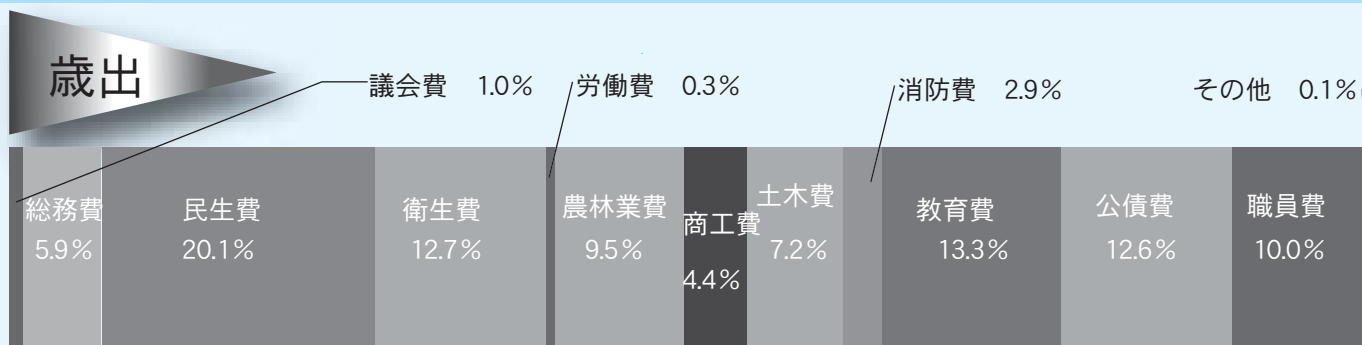
企業会計とは

自ら事業を行い、その事業で得た財源で運営する、民間企業と同様の経理をする会計のことをいいます。

各会計予算総括表

区 分		予 算 額
一 般 会 計		200億9,131万2千円
特 別 会 計	国民健康保険【保険事業】	34億1,692万7千円
	国民健康保険【直診】	1億8,360万5千円
	介護保険【保険事業】	19億 4,130万2千円
	介護保険【サービス事業・名寄】	2億2,753万3千円
	介護保険【サービス事業・風連】	9,068万1千円
	下 水 道 事 業	12億1,133万円
	個別排水処理施設整備事業	7,955万1千円
	簡 易 水 道 事 業	4,378万7千円
	公設地方卸売市場	3,911万9千円
	食肉センター事業	2,020万円
後期高齢者医療	2億 9,830万2千円	
小 計		75億5,233万7千円
一般会計+特別会計		276億4,364万9千円
企 業 会 計	病院事業会計	86億3,570万3千円
	水道事業会計	11億5,353万8千円
総 計		374億3,289万円

一 般 会 計



歳出：区分別に見た予算額

区 分	予算額 (千円)	市民一人あたり (主な区分ごと)
議会費	210,807	(主な区分ごと)
総務費	1,181,758	
民生費	4,036,908	132,314円
衛生費	2,548,475	83,529円
労働費	57,223	
農林業費	1,917,308	62,842円
商工費	893,946	29,300円
土木費	1,446,854	47,422円
消防費	579,676	
教育費	2,676,016	87,709円
公債費	2,523,613	82,714円
職員費	2,003,644	
その他	15,084	
合 計	20,091,312	658,516円

歳出：目的別に見た予算額

目 的	割合	予算額 (千円)
人件費	19.0%	3,823,350
扶助費	9.1%	1,828,010
公債費	12.6%	2,523,413
普通建設事業費	14.7%	2,953,743
物件費	11.3%	2,264,006
補助費等	14.2%	2,855,943
繰出金	9.5%	1,906,204
その他	9.6%	1,936,643
合 計	100%	20,091,312

※公債費とは、市の借入金返済のために使われるお金
 ※左表の市民一人あたりの換算（平成23年1月末現在の人口3万510人として算出）

平成23年度の主な事業をお知らせします

平成23年度は市民の皆さまにより策定されました名寄市新総合計画前期計画の最終年度です。計画の実現に向け多くの事業を盛り込んだ新年度の予算について、総合計画で示されたまちづくりの基本目標ごとに分類し、主な事業をお知らせします。

市民と行政との協働によるまちづくり

市民自治、地域主権の理念のもと市民と行政が協働する地域自治組織を創設し、自立するまちを目指します。

○町内会活動支援事業

【1237万円】

町内会自治活動交付金として、187万円、町内会連合会に対する補助金50万円など

○総合計画推進事業

【326万円】

総合計画後期計画策定関連経費など総合計画の推進に取り組みます。

○電算システム更新事業

【7406万円】

住民税申告支援システム更新894万円、財務会計システム更新2800万円、イントラネット機器更新

3712万円

○地域コミュニティ施設管理事業

【1295万円】※新規事業

風連地区の各コミュニティセンタ―集会所施設の改修・修繕にかかる経費です。

安心して健やかに暮らせるまちづくり（保健・医療・福祉）

人と人が支え合い、健やかに暮らすことができ、一人ひとりが生涯輝いていられるまちを目指します。

○介護基盤緊急整備等特別対策事業

【1億6617万円】※新規事業
民間活力によって、建設される施設に対し交付する経費です。

○グループホーム・ケアホーム整備事業

【360万円】※新規事業
NPO法人への施設整備にかかる補助金

■予防接種・検診事業■

【1億90万円】

・子宮頸がん予防ワクチン、小児肺炎球菌ワクチン、ヒブワクチン等の接種に対する助成事業

■子育て支援の推進関連予算■

・子育て支援センター運営事業

1362万円

・こども手当

4億34万円

・児童扶養手当

1億3151万円

・乳幼児医療給付事業

4835万円

・保育所運営事業

2億5919万円

・認定子ども園運営事業

6662万円など

協働

町内会女性交流会



7カ月検診



健康

■平成23年度の主な事業

■市立病院の関連予算

- ・医療機器整備事業
1億5千万円

・精神科病棟整備事業
改築にかかる基本設計委託料 23
00万円

自然と環境にやさしく快適で安
全なまちづくり（生活環境・都
市基盤）

豊かな緑を大切にし、自然と調和
した快適な生活環境を確保し、未来
へとつなぐまちを目指します。

○消防施設等整備事業

【2853万円】

高規格救急車、高度救命処置用資
機材など、救急救命の充実を図り市
民の安全安心を確保します。

○都市公園安全・安心対策事業

【3100万円】※新規事業

公園長寿命化修繕計画を策定し、
施設の更新および修繕を計画的に行
い、安全に利用できる公園をつくり
ます。

■市営住宅整備事業

- ・北斗・新北斗団地建替事業

【3億1214万円】

快適な生活環境の充実のために、
名寄地区北斗・新北斗団地の建て替

えを進めています。

■市営住宅管理業務

【8021万円】

市内にある市営住宅981戸（名
寄地区656戸、風連地区325戸）
の管理および風連瑞生団地水洗化工
事にかかる経費です。

■既存住宅耐震改修促進事業

【165万円】※新規事業

既存住宅の耐震化の促進を図り、
震災に強いまちづくりを目指します。

○交通安全施設整備事業

【600万円】

市道路面上の中心線、外側線等の
ペイントおよび道路標識等にかかる
経費です。

■道路整備継続事業

・19線道路舗装新設事業

【1億541万円】

路盤工 519 m

・豊栄西10条仲通改良舗装事業

【4656万円】

路盤工・舗装工 200 m

・北1丁目通道路改良舗装事業

【3069万円】

路盤工・舗装工 130 m

・南11丁目東通道路改良舗装事業

【3173万円】

路盤工・舗装工 160 m

・緑丘通道路改良舗装事業

【4117万円】

路盤工・舗装工・排水工 140

m

■道路整備新規事業

・東1条通道路改良舗装事業

【4227万円】※新規事業

改良舗装80 m、実施設計610 m

・南10丁目西仲通道路改良舗装事業

【2116万円】※新規事業

実施設計480 m、路盤工・舗装

工80

■除排雪関連の予算

・除排雪助成事業

【1382万円】

私道の除排雪助成402万円、排

雪ダンプの助成980万円

・市道除雪事業

【1億4396万円】

名寄地区310 km、風連地区1

53 km

・市道排雪事業

【8071万円】

名寄地区95 km、風連地区17 km

○バリアフリーに優れたまちづくり
事業

【500万円】

舗装補修、排水補修、歩道段差解
消などを行って、暮らしやすいまち

づくりを目指します。

○公共下水道事業

【2億7372万円】

終末処理場の自家発電設備を更新
します。

■総合交通体系事業

・東西バス路線運行事業

【314万円】

・生活交通路線運行補助事業

【2742万円】

・地域交通対策事業

【1900万円】

駅横再開発事業によりにぎわいづ
くりとの整合性をもって市内循環バ
スを再編しコミュニティバス試験運
行などを行う経費です。

生活

地域交通バス



創造力と活力にあふれたまちづくり

地域の特性を活かしながら産業間連携を進め、自立的に発展する活力あるまちを目指します。

○高温多雨被害等営農支援事業利子補給補助金

【351万円】※新規事業

平成22年度の高温多雨被害などによる農畜産物の減収にかかる資金の利用に対し、金利1.5%を、市が利子補給を行うことにより、末端金利を0%とします。

○農畜産物処理加工施設整備事業

【10億3200万円】※新規事業

建物建設工事、電気設備工事、冷凍・冷蔵庫施設工事、加工室機器など

○（仮称）複合交通センター

【1億283万円】

実施設計委託料、建設費など

■緊急雇用創出推進関連予算

【4243万円】

・地域安全改善事業

750万円

・ひまわりのまち観光推進事業委

託料1565万円

・農地環境保全整備事業委託料

706万円

・環境保全景観向上事業

346万円

・戦争体験調査事業

408万円

・博物館収蔵品データベース作成委託料468万円

○農業振興施設等整備事業

【2億1604万円】※新規事業

道北なよろ農業協同組合への玄

米バラ集出荷調製施設整備にかか

る補助金

○営業戦略推進事業

【300万円】※新規事業

特産物などの営業戦略推進、情報発信などにかかる経費です。

○有害鳥獣駆除対策事業

【700万円】

近年、エゾシカによる農業被害

が増加傾向にあり、エゾシカ個体

数を減らすため駆除を実施する取

組に対して助成します。

○（仮称）複合交通センター

【1億283万円】

実施設計委託料、建設費など

■緊急雇用創出推進関連予算

【4243万円】

・地域安全改善事業

750万円

・ひまわりのまち観光推進事業委

託料1565万円

・農地環境保全整備事業委託料

心豊かな人と文化を育むまちづくり（教育・文化・スポーツ）

生涯学習活動や文化活動を充実させ、名寄市立大学などの地域資源を活かした個性あふれるまちを目指します。

○（仮称）市民ホール整備事業

【1億744万円】※新規事業

基本設計委託、地質調査委託、用地取得など

○ふうれん地域交流センター運営事業

【2008万円】

運営経費136万円、維持管理

経費1872万円

○なよろ市立天文台運営事業

【4249万円】

運営経費1552万円、維持管理

経費2697万円（プラネタリ

ウム館の経費を含む）

○（仮称）複合交通センター

【1億283万円】

実施設計委託料、建設費など

■学校施設・設備整備事業

【1800万円】

東小学校屋外運動場防球フェン

ス改修工事1100万円、東小学

校屋内運動場外構整備工事700

万円

○教育相談推進事業

【300万円】※新規事業

教育相談員の設置などにより、児童生徒が安心して学校生活を送れるよう取り組みます。

○大学評価事業

【507万円】※新規事業

自己点検評価報告書（大学）、

第三者評価手数料（短期大学部）

名寄市立大学の評価を実施し、

今後の経営に役立てていきます。

活力

名寄のひまわり畑



人づくり



名寄市立大学

ふるさと応援寄附、ありがとうございます

名寄市を愛し、応援しようとする個人または団体の方から広く寄附金を募り、これを財源として各種事業を実施し、寄附をされた方の名寄市に対する思いを具体化することにより、多様な人々の参加による個性豊かな活力あふれるふるさとづくりに資することを目的にスタートしたふるさと応援寄附。

平成20年度の条例施行以降、多くの方から寄附をいただき誠にありがとうございます。今月号では、平成21年度にいた

だいた寄附金の使途についてお知らせします。

寄附金は、大学を活かしたまちづくりやなよろ市立天文台「きたすばる」で開かれる観望会の経費など、5つの事業の貴重な財源となりますが、事業別では左記のとおりとなっております。

今後とも、ふるさと名寄がさらに発展していくために「ふるさと納税制度」による寄附という形での協力を願います。

●大学を活かしたまちづくり事業
講演会などの経費に200千円

●天体観測を活かしたまちづくり事業
観望会などの開催経費に325千円

●医療と福祉による安心して暮らせるまちづくり事業
保健指導の充実など75千円（医療）
福祉団体などの活動推進75千円（福祉）

●雪を活かしたまちづくり事業
冬カレンダーの制作経費など10千円

●その他まちづくりに必要な事業
広域行政などの推進経費に346千円

寄附金合計 1,031千円

□問い合わせ 市役所総務課

☎01654③2111

ホームページ<http://www.city.nayoro.lg.jp>

市民見学会

『きたすばるグランドオープンツアー』に参加しませんか

市では、市民の皆さんに広く市政を知っていただくため、市の施設を中心とした見学会を行っています。今回は天文台のグランドオープン期間に合わせ開催します。多くの参加をお待ちしています。

▼とき 5月6日（金）

【行き】

集合・出発

9時40分 市役所風連庁舎

10時00分 市役所名寄庁舎

【見学】

10時20分～12時30分

【帰り】

12時40分 市役所名寄庁舎

13時00分 市役所風連庁舎

▼内容

なよろ市立天文台「きたすばる」でプラネタリウムを鑑賞し、晴天時、金星がご覧いただけます。また、1.6mの望遠鏡の姿を見ることができます。なお、この日はサンピラーパークで各種イベントを開催中につきフードゾーンで買い物や食事ができません。

▼定員 20人（定員になり次第締め切ります）

※参加人数が10人に満たない場合は中止となります。

▼申込期限 4月12日（火）正午

▼参加費用 500円（傷害保険料込）
※70歳以上の方は1000円（傷害保険料代）

▼申し込み・問い合わせ

情報広報課広報広聴係

市役所名寄庁舎4階

☎01654③2111

（内線3403）



風連国保診療所の概要

国保診療所は鉄筋コンクリート造りで、床面積は668・36㎡、待合ホールをゆつたりと、検査・レントゲン・処置など診療が受けやすいように動線に配慮しております。

移転にあたり、新たに鼻から挿入できる胃カメラ、骨粗しょう症診断に有効な骨密度測定装置、不整脈発見のために24時間測定するホルター心電計を購入しました。

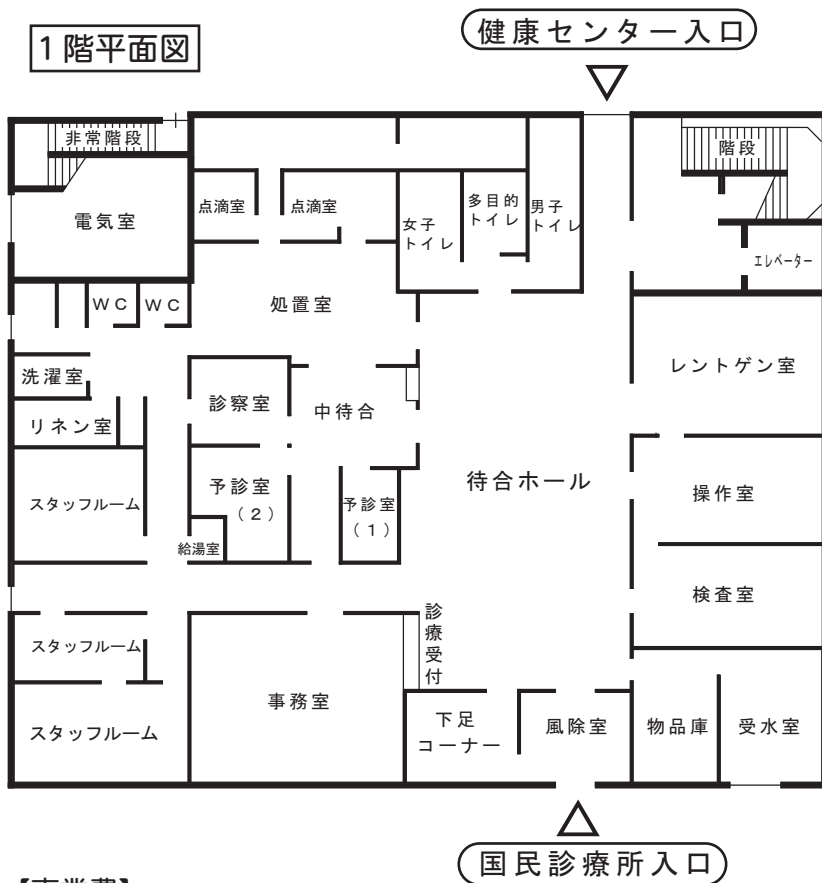
診療時間は従来通り午前9時～午後5時15分です。なお、受付時間は、午前は9時～11時30分、午後は1時から4時です。

(診療所電話 01655③2545)

5月2日オープン

風連国民健康保険診療所 ふうれん健康センター

風連地区の駅前には、平成20年度から風連本町地区第一種市街地再開発事業としてAとDブロックに分け整備が進められていました。本事業は22年度、Dブロックの総合支援施設等の整備をもって完了しました。Dブロックは、JA道北なよろの旧本所跡地で総合支援施設として、風連国保診療所およびふうれん健康センターが5月2日に開所し、風連地区のシンボルがそろいました。



【事業費】

	年度	種別	事業費	交付金		道補助金	合併特例債	一般財源
				まち交	生活対策臨時			
取得財源 (単位:千円)	H20	土地	33,400	25,900	7,500	0	0	0
	H22	建物	361,200	151,670	0	0	204,400	5,130
	計		394,600	177,570	7,500	0	204,400	5,130

※平成20年度 国第二次補正予算により補助率5%加算 40%→45% (19,730千円増)
 ※土地は平成20年度に取得済み ※表中、まちづくり交付金を「まち交」と表示

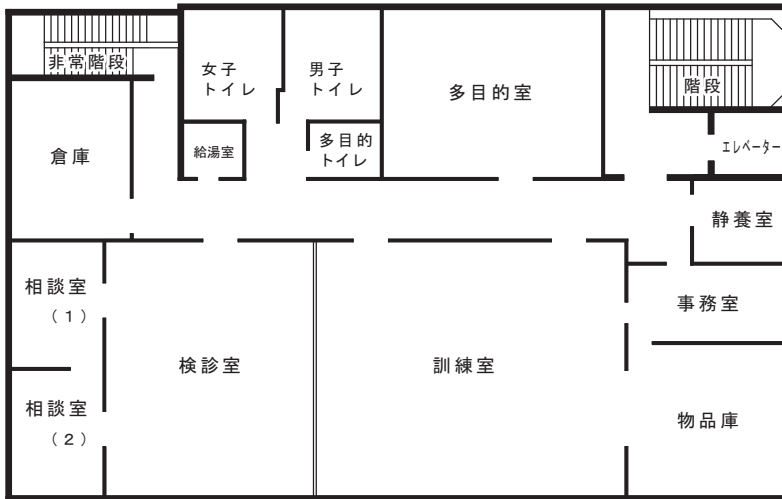
ふうれん健康センター開設について

▼目的

乳幼児から成人・高齢の方を対象に、健康相談および各種健診事業・リハビリ事業などを行い、主に風連地区における健康づくりの活動拠点としていきます。

さらに、地域包括支援センターとの連携を図り、介護予防の観点から一体的に事業を推進します。

2階平面図



●開館日

定例開館日 月・水・金曜日
開館時間 8:45～17:30
※火・木曜日は、事業実施するときのみ開館

●事業内容

①保健センター事業

定期事業

- ・健康相談・母子健康手帳交付および妊婦相談：毎週月曜日 8:45～17:30
- ・機能訓練（リハビリ）：毎週水・金曜日 13:30～15:30

その他

幼児健診および予防接種、健康教室、特定健診（健康診査）、特定保健指導、がん検診など

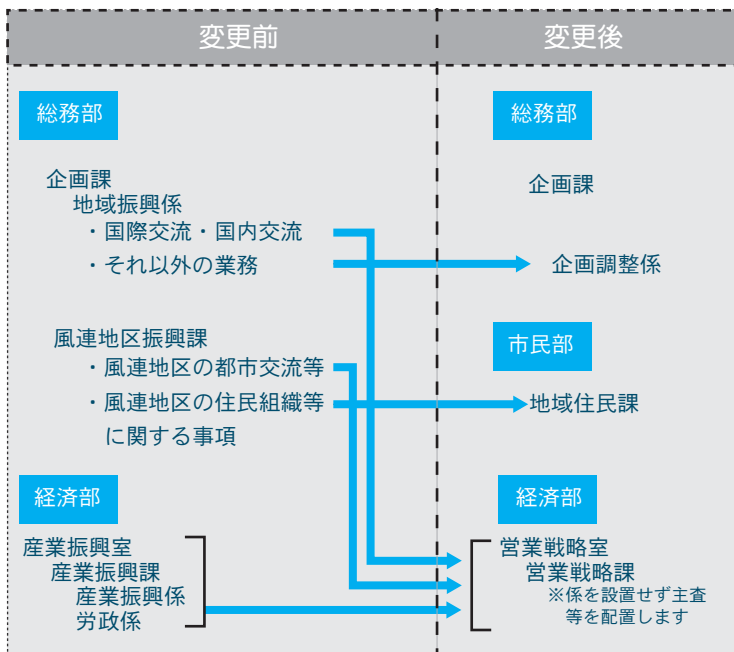
②地域包括支援センター事業

介護予防サポーター養成講座、介護予防事業、研修会など

※その他、健康・介護予防の相談などで地区からの要望に応じて随時行います。



市役所の組織機構の一部が変わります



産業振興室を営業戦略室にして 名寄市を全国にPR

平成23年4月から、産業振興室を営業戦略室としてこれまでの商工業振興、観光振興、労働雇用に加えて物産振興、国際・国内交流、移住定住促進を含めた総合的な地域振興を促進する組織を再編します。

その他に、合併特例区の解散に伴い、風連地区振興課を廃止して各種事業については、関係部局に移行するとともに、これまで行ってきた合併特例区協議会に代わる組織を置き、地域住民課を窓口に関連地区の歴史、文化、習慣および特性を活かしたまちづくりを推進します。

名寄市パブリック・コメント手続条例が4月からはじまります

～計画や条例などを策定する際、市民皆さまからのご意見を募集いたします～

名寄市パブリック・コメント手続条例とは

「パブリック・コメント手続」とは、市の基本的な政策となる計画や条例などを策定する前に、その案を公表して、市民の皆さまに、ご意見を求め、いただいたご意見を考慮したうえで、最終的に政策などを決定し、あわせてお寄せいただいたご意見に対する市の考え方を公表する一連の手続のことをいいます。

名寄市パブリック・コメント手続条例の施行により、名寄市自治基本条例に定める市民参加制度のしくみを具体的に制度化して、より一層市民と連携・協力したまちづくりを進めるものです。

パブリック・コメント手続の流れ

1 対象となるもの

市が、次の計画や条例などを策定する際、パブリック・コメント手続を実施いたします。

①市の基本的な構想及び計画の策定または改廃

②市の基本的な制度を定める条例の制定または改廃

③市民等に義務を課し、または権利を制限する条例、規則の制定または改廃など

④市の基本的な方向性を定める憲章、宣言等の策定または改廃

2 政策等案の公表方法

市は、ご意見をお寄せいただく計画や条例などの案の内容を公表します。

公表の方法は、市ホームページに掲載するほか、内容は担当課、市役所名寄庁舎、市役所風連庁舎、智恵文支所にて閲覧できます。

3 意見の提出方法

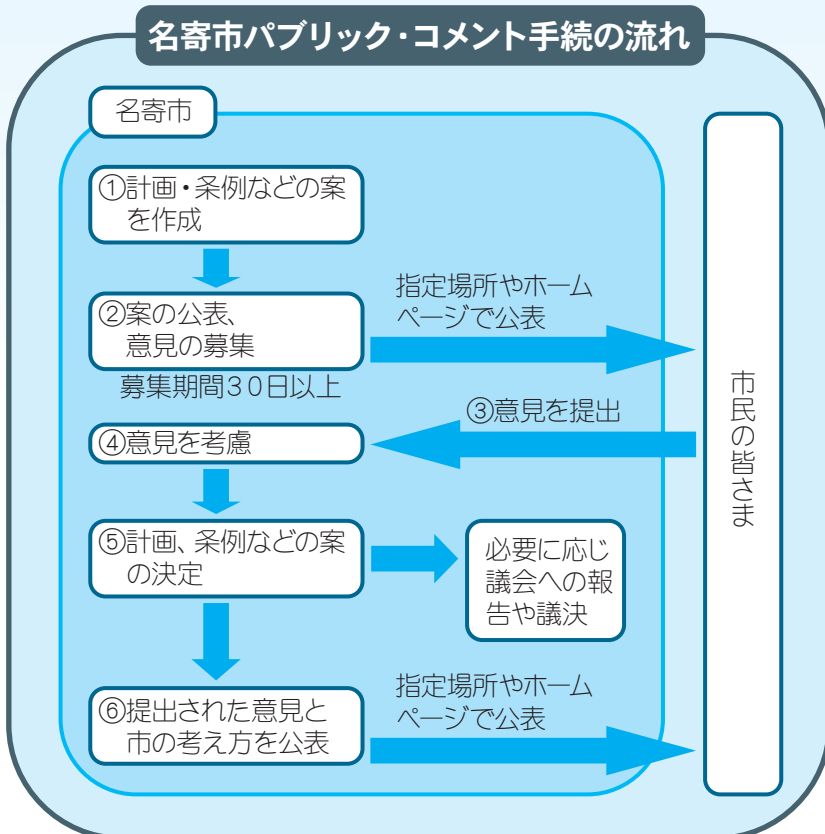
ご意見をお寄せいただく期間は、対象となる計画や条例などの案の公表から30日以上の間を設けます。

4 お寄せいただいたご意見および市の考え方の公表

ご意見の提出方法は、指定場所への書面の提出、郵便、ファックス、電子メールなどの指定される方法でお願いいたします。

計画や条例などを決定いたします。お寄せいただいたご意見とそれに対する市の考え方については、指定した場所や市のホームページなどで公表いたします。

名寄市パブリック・コメント手続の流れ



統一地方選挙へ行きましよう

「選挙公報」を発行します

候補者の政見・経歴などが掲載されています。4月3日以降に知事・道議、19日以降に名寄市議の選挙公報を配布する予定です。



開票は各投票日当日の午後9時から

開票は、各投票日当日の午後9時から市民文化センター1階多目的ホールで行います。開票速報は同センターロビーで随時発表します。

投票所が変わります

投票所は左表のとおりです。第2投票所は、名寄カトリック幼稚園から名寄商工会館、第22投票所は南地区研修センターから智南会館、第24投票所は風連中央小学校からふうれん地域交流センター2階に変更になります。

4月10日(日) 北海道知事選挙・北海道議会議員選挙

▼投票の方法 ①北海道知事選挙の投票(浅黄色の投票用紙) ②北海道議会議員選挙の投票(白色の投票用紙)の順に行います。ただし、立候補者が1人となった場合、その選挙の投票はありません。

4月24日(日) 名寄市議会議員選挙

▼投票の方法 投票用紙に候補者氏名のみを書き投票します。▼期日前投票 投票日に仕事や旅行などの予定で投票できない方はご利用ください。



投票区	投票所施設名	投票時間
第1投票所	名寄小学校体育館	7:00~20:00
第2投票所	名寄商工会館	7:00~20:00
第3投票所	名寄南小学校南児童クラブ	7:00~20:00
第4投票所	光名幼稚園	7:00~20:00
第5投票所	名寄東小学校	7:00~20:00
第6投票所	名寄西小学校体育館	7:00~20:00
第7投票所	豊西小学校プレイルーム	7:00~20:00
第8投票所	名寄東中学校格技室	7:00~20:00
第9投票所	名寄日進研修センター	7:00~18:00
第10投票所	砺波会館	7:00~18:00
第11投票所	瑞穂研修センター	7:00~18:00
第12投票所	弥生会館	7:00~18:00
第13投票所	西部地区集落センター	7:00~18:00
第14投票所	名寄中学校技術室	7:00~20:00
第15投票所	徳田区福祉会館	7:00~20:00
第16投票所	東部地区集落センター	7:00~18:00
第17投票所	内淵会館	7:00~20:00
第18投票所	共和会館	7:00~18:00
第19投票所	高見区町内会福祉会館	7:00~20:00
第20投票所	智恵文多目的研修センター	7:00~18:00
第21投票所	八幡会館	7:00~18:00
第22投票所	智南会館	7:00~18:00
第23投票所	智恵文地区公民館智西分館	7:00~18:00
第24投票所	ふうれん地域交流センター	7:00~19:00
第25投票所	西町コミュニティセンター	7:00~19:00
第26投票所	農村環境改善センター	7:00~19:00
第27投票所	旭コミュニティセンター	7:00~18:00
第28投票所	風連日進コミュニティセンター	7:00~18:00
第29投票所	東風連子供と老人福祉館	7:00~18:00
第30投票所	瑞生コミュニティセンター	7:00~18:00
第31投票所	西風連コミュニティセンター	7:00~18:00

※4月10日の知事・道議、24日の名寄市議両選挙とも投票所は同じです。

▼問い合わせ先
名寄市選挙管理委員会事務局
01654-2111
(内線3198)

ところ	とき
市役所名寄庁舎 1階ロビー	4月18日(月)~4月23日(土) 8:30~20:00
市役所風連庁舎 1階第1会議室	4月18日(月)~4月23日(土) 8:30~20:00
市役所智恵文支所 老人室	4月20日(水)~4月22日(金) 8:30~17:00

しりーず

映画とひまわり

■ その1 ■

星守る犬と名寄

映画「星守る犬」ロケ地決定は昨年(2010)の3月、ロケ候補地を探していた東宝株式会社の竹山昌利氏の来名から始まります。竹山氏は十数カ所の候補地の中でロケは名寄と直感。4月には監督・カメラマン・美術・照明の映画界の重鎮がそろって来名。監督が、まだ雪が残るひまわり畑で、目を閉じ一面に咲き誇るひまわり畑をイメージしてみた。するとサンピラーパークの傾斜とひまわり、智恵文の一面のひまわりがイメージと一致。こうして名寄市がロケ地に決定したといえます。

かくして、映画のロケ地となった名寄市で8月から怒涛の撮影が始まりました。(広報なよろ5月号「映画とひまわり～その2～」につづく)

名寄とひまわり

名寄市のひまわり畑は、昭和62年にMOA自然農法名寄農場(現 微生物応用技術研究所名寄研究農場)が、智恵文の北山にひまわりを栽培したことに始まりました。その後、智恵文振興で栽培され、当時、単一カ所の面積としては日本一の規模を誇っていました。

現在は、道立サンピラーパークひまわり畑、微生物応用技術研究所名寄研究農場のひまわり畑・智恵文東雲峠ひまわり畑が中心となり、さらには、ひまわり油用のひまわりが栽培され、市内各所で多くのひまわりが咲き誇っています。

ひまわりとまちづくり

映画「星守る犬」の東宝系公開日が2011年6月11日に決定しました。今年、映画を見た全国の人びとが、名寄のひまわり畑を鑑賞するための来名が期待されます。この映画の上映は全国に名寄市をPRできる絶好の機会となることから、名寄市は関係機関とともに「ひまわりのまちなよろ実行委員会」を立ち上げ、「ひまわりのまちプロジェクト」を進めています。

「名寄市＝ひまわり」「ひまわり＝名寄市」「どこに行ってもひまわりを見ることが出来るまち」をコンセプトに、ひまわりによる観光振興・まちづくりを進めています。

プロジェクトの一つとして、訪れる方をひまわりでお迎えするために市民、団体でひまわりの植栽に協力していただきたく、ひまわりの種の無料配布を行います。(詳細はひまわりのまち実行委員会制作の別紙チラシをご覧ください)市民の皆さんも、ひまわりによるまちづくりに、ご参加・ご協力いただけますようお願いいたします。

経済部



こんにちは！ 名寄市長 加藤剛士です

このコーナーは、Airてっし(エフエムなよろ)との共同企画で、テーマを市長が設定し、本誌ではコラムとして、Airてっしではパーソナリティー伊藤美和子さんとの対談で放送いたします。

Vol.7



「きたすばる」グランドオープン ～民・官一体となった「名寄市」の営業を～

4月になり、春の息吹があちこちで感じられるようになりました。新入学、就職、あるいは職場での異動など、新たな節目となる方も多いのではないのでしょうか。市民の皆さまにとって、輝かしいスタートとなりますことをご祈念申し上げます。

名寄市もいよいよ新年度のスタートであります。私も市政を担わせていただき、ちょうど1年が経過しました。これまでの歩みを振り返りつつ、「明るく元気な名寄市」のため、市民の皆さまとともに一層の努力をしております。

さて、本年は名寄を大きく内外に売り込む絶好の機会です。その材料は大きく2つあり、一つは名寄市を舞台にした映画「星守る犬」の全国上映、もう一つはその題材となった名寄市の「星」「ひまわり」の発信です。まずは、その星の象徴であるなよろ市立天文台「きたすばる」の北海道大学が設置した口径1.6m、国内最大級の望遠鏡が4月29日(祝・金)に一般公開され、天文台が「グランドオープン」することになりました。この日から5月8日(日)までのゴールデンウィークを「グランドオープン期間」と位置付け、内外に広く天文台の存在、名寄市の存在を発信し、たくさんのお客様に来ていただきたいと考えています。天文台は期間中、毎日午前中からの開館を予定しており、プラネタリウムでの新作番組の上映や天文に関する各種イベントはもちろん、音楽コンサートなども開催予定です。また、民間の青年団体を中心に、天文台に来館されたお客様を飽きさせないイベントも道立サンピラーパーク内を中心に盛りだくさんの予定です。各種ものづくり体験、映画「星守る犬」に関するイベント、フードコーナーなど……。今後のお知らせにご期待ください。

名寄市民でも意外と天文台を知らない、あるいはまだ天文台に行ったことがない、という方が多いようです。このグランドオープンを機会に、名寄市が北海道や日本に誇れるこのすばらしい財産を市民のみなさんに広く知ってもらい、みんなで名寄市の天文台を、「星」を発信できればと考えておりますので、市民の皆さんもぜひ天文台に足を運んでください。

さて、4月から庁内組織を見直し「営業戦略室」を新設しました。民間企業にあって行政になかった部門、これが「営業」だと思います。これからの地方分権、地域主権社会の中で、地域間の競争はますます激しくなることが予想されます。今後は、まちを「営業」する発想が非常に重要になり、庁内一丸となってあらゆる分野で名寄を大きく売り込んでいくことはもちろん、民と官が一体となってあらゆる可能性を模索し、知恵を出し合い、目標に向かって営業を推し進めていかなければならないと考えております。

今回のグランドオープンに係る取り組みが、まさに「協働のまちづくり」「民と官が一体となった営業活動」の一つのきっかけづくりになりますので、市民の皆さんには、より多くの関心を持っていただきますとともに、積極的に参加していただき、地域全体でイベントを盛り上げましょう！

※この企画のAirてっしでの放送時間は、毎月1日と10日の午前と午後の予定。土・日・祝日のときは、その翌日の放送となります。



「名寄市からのお知らせ」を放送中
市からのお知らせやイベント情報などを紹介しています。

放送＝毎週月～金曜日 ① 8:10から ② 12:30から ③ 17:10から



「輝く、元気なまちづくりを目指して」

市長と学生との懇談会を開催

市民の声を市政に反映させる広聴の一環として、まちづくりに対する学生の考えを聴く「市長と学生による懇談会」を2月22日に実施しました。テーマは「輝く、元気なまちづくりを目指して」。

名寄市立大学保健福祉学部各学科、名寄市立大学短期学部の1、2年生22人から、まちづくりへの活発な意見や提言などが出されました。

意見交換について

項目ごとに意見をいただき、項目全体について市長が今後の方針などを回答。※紙面の都合上、要約しています。

1 名寄のまちの印象について

▼学生意見・提言など

- ・(1) 商店・飲食店について
- ・ 大学周辺に飲食店などがなく、商店が点在している。
- ・(2) 自然環境について
- ・ 自然、特に雪質の良いスキー場はインパクトがある。

▼市長の方針など

商店の散在については、これまでの歴史もあるため、早急に1カ所に集めることは難しいが、商業経営者などに働きかけをしたいと考えます。

また、現在、地域をつなぐ利用しやすい交通体系を検討しています。駅横の整備計画の中で、バスターミナルや観光案内所の設置についても検討しています。

2 名寄のセールスポイント

▼学生意見・提言など

- ・(1) 自然（雪・星・空気）
- ・ 雪質の良いスキー場

- ・ 星がきれいに見えること。
- ・ 名寄に来て花粉症を発症しない。空気が澄んでいること。

- ・(2) 商業、農産物
- ・ もち米、アスパラ、カボチャなどの農産物

- ・ 道北における商店、商業施設の中核地
- ・(3) 安心・安全
- ・ 地震がない、除雪対策がしっかりしているなど、安全で住みやすい。

- ・ 病院は夜間の緊急対応などを含め、安心・安全面の貢献度が高い。

▼市長の方針など

雪質の良さでは東京、新潟など全国各地からリピーターが訪れています。さらに、名寄の雪質の良さをPRしたい。

天体環境では灯りが少なく、盆地で空気のゆらぎも少なく眺望環境に恵まれています。北海道大学もここに注目し、提携し1.6mの鏡をもつ大型望遠鏡の設置を行いました。この望遠鏡を4月29日から一般公開し、グラントオープン事業を行います。

また、花粉があまり飛散していないことは、東京から来名する大学生も同様のことを話していました。

名寄の売りは、自然や農産物と考える人が多いようですね。

3 伸びが期待できる名寄の財産

▼学生意見・提言など

- ・(1) 大学
- ・ 大学を中心としたまちづくり（大学の図書館などの充実と大学周辺のコンビニ、飲食店などの充実が必要）
- ・(2) 農業・農産物
- ・ 農業従事者は減少しているが、名寄のもち米、アスパラは美味であり、農

業は伸びが期待できる。

名寄のもち米は、全国的に有名な和菓子原材料になっているが、原材料名に名寄産と明記できないものか。アスパラなど都会に負けない素材が多い。名寄を食でアピールしてはどうか。

(3) ウィンタースポーツ施設

- ・ 雪質がよいスキー場、ジャンプ場、カールディング場などウィンタースポーツ施設

(4) エリア（なよろ健康の森）

・ なよろ健康の森への交通の利便性を高めることで幅広い年齢層のいこいの場としての定着が期待できる。

▼市長の方針など

大学内部の施設整備について、図書館整備資金の積立てをしています。また、新年度、3カ所のクーラー整備の予算付けをしています。図書館などの施設整備の構築は教員、学生の意見の伺い計画を進めます。

名寄の農産物は、全国的に非常に高い評価を受けています。農業従事者は全国的に減少傾向にありますが、定着できる、やりがいのある農業環境の整備も必要です。ひまわり栽培のような観光にもつなげられる特色ある農業の確立も大切です。有名和菓子の原材料の表示については、材料のほとんどではあるが100%名寄産ではないため残念ながら「名寄産」と表示できません。

名寄ブランドでは、お菓子やトマトジュースなど販路拡大の営業努力が見られます。これを推進する政策を充実させたいと考えています。

4 名寄ライフを充実させるキーワード

▼学生意見・提言など

A ROUND-TABLE CONFERENCE



- (1) 商店・娯楽施設
- ・バラエティに富んだ商店の充実
- ・子どもの遊ぶ場や遊具シヨップの充実
- (2) 文化
- ・道北で活躍する演奏家、美術家による演奏会や展示会の開催で文化面が充実
- (3) 交通機関の充実
- ・他市町村にアクセスするバスやJR、市内循環バスの便数増と終便をおそくすると快適度が増す。(市内循環バスの終便を遅くするのは、土、日のいづれかでもよい)
- ・市内循環バスの徳田への延長(冬期間のみでも延長できないものか)
- ・ひまわり畑や天文台、農業施設壁画など見どころスポットへの交通の利便性を高めることで観光拡大につながる。
- (4) 地域との関わり強化
- ・大学と地域との関わりを強化すると市民もより充実した生活が送れる。学生も名寄をより一層知ることができ。
- (5) 大学施設設備
- ・学内は、夏季冷房がなく暑すぎて授業に集中できない。
- (6) 生活環境
- ・学生が居住するアパートの大家さんとの話し合いの場がほしい。市と大学が協力して充実させてほしい。

▼市長方針など

東洋経済新報社が出している全国都市住みよさランキングで787市のなかで名寄市は132位、道内35市の中では1位です。住みよさランキングの5つの尺度のうち利便度も高く、787市のなかで77位。統計上、人口あたりのお店の数は多いのですが、遠い、バラエティに欠けてのは3万人のまちだからかもしれません。関係機関に働きかけをしていきます。

バスの運行変更については、民間会社が行っているものなので難しいかもしれないが、利用しやすい交通体系(夜間の運行、冬期間の便数を増やすなど)をテーマにも含め研究します。また、都市間のアクセスについても検討課題です。大学と地域との関わり強化という貴重な意見について、大学の理念の一つに地域貢献があります。大学が地域と関わることでよりまちの価値が高まります。学生と町内会活動などについて研究させていきたいと思います。

▼大学事務局

今年度から、大学事務局と学生委員会担当教諭とアパート経営者との懇談を行っています。学生にとって住みよい条件整備に向けて、相互の意見交換の場でもあります。問題点など学生係が窓口となります。

5 その他「名寄のまちづくり全般に関する意見や提言」

▼学生意見・提言など

- (1) 施設整備について
- ・河川敷にある野球場の整備
- (2) 道路・除雪について
- ・道路設備で、ピリ砂で自転車がパンクする。早いうちに除去してほしい。
- ・夏、自転車で中通りを走ると道路がガタガタ。道路を整備してほしい。
- ・大学通学路歩道の除雪をしてほしい。
- ・高齢者への除雪助成措置を講じてはどうか。
- (3) 関係機関の連携
- ・予防接種、検診などの明瞭な説明を。また、病院で従来市役所で行っている手続きができるとう便利。市役所、保健センター、病院の連携を図ってほしい。

▼市長方針など

ピリ砂について、早めに除去処理するようにします。道路がいたむのは凍上が原因。抜本的改善には莫大な費用がかかるため、できるだけ応急措置をとります。高齢者の除雪については、助成制度があります。町内会や中学校の生徒も除雪サービスを行っているところがあり、今後一層、地域で取組みを推進してほしいと考えています。

歩道の除雪は大きな課題。歩道の除雪は小中学校の通学路を重点的に行っています。学生の通学路も調査します。病院、市役所、保健センターとの連携については、今後、連携を強化します。

市長のまとめ

意見交換の中で、皆さんが特に交通面で不便を感じていることがわかりました。学生生活が快適になるよう関係機関に働きかけをしたいと考えます。

大学の地域貢献についての意見も出ました。3万人のまちだからこそ学生700人の動きがまちを変えるインパクトがあります。都市部では、一つの大学が動いてもまちの動きには及びません。ぜひ、地域貢献を含め、名寄で活躍してほしい。今後、皆さんが名寄に来てよかったと思いい、卒業して貰えるまちづくり、そして大学づくりを推進します。意見交換の中で、普段気づかない観点のお話を伺うことができ、有意義な懇談会となりました。貴重なご意見をいただきありがとうございます。

懇談会の詳しい内容は、名寄市ホームページ「広報」をご覧ください。

懇談会主催「総務部情報広報課広報広聴係」
☎016554③2111内線3403



■天文台利用案内

- ・開館 水曜日～日曜日、29日(金)、30日(土)
- ・休館 月曜日、火曜日
- ・入館料 大人500円(400円)
大学生400円(300円)
小学生～高校生 200円(無料)
※カッコ内は名寄市民料金。70歳以上の方も無料となります。

※29日はグランドオープン記念で、終日無料。

※4月から閉館時間は夏時間。

■プラネタリウムのご案内

職員投影 15:00、17:00、19:00
放映番組

	水曜日・木曜日・金曜日	土曜日・日曜日・祝日
15:00～ 17:00～	はやぶさバックトゥザース HAYABUSA BACK TO THE EARTH (ショートバージョン)	はやぶさバックトゥザース HAYABUSA BACK TO THE EARTH (ロングバージョン)
19:00～	ぼくたち惑星8兄弟	

※4月下旬に新番組に切り替わる予定です。変更については、天文台HPや新聞などでお知らせします。

■天体観望案内

- ・月面が見える期間 6日～18日
- ・今月見える惑星 土星
- ※晴れている昼間に、望遠鏡で見ることのできる星もあります。

■4月29日(金)～5月8日(日)は「きたすばるグランドオープン期間」(期間中は休館なし、10:00開館)

◆北大1.6m望遠鏡初公開

1.6m望遠鏡観望会のほか屋上観測室望遠鏡観望会を実施します(晴天時)

◆記念コンサート 日本フィルハーモニー交響楽団 弦楽四重奏「日フィル北の夜空に奏でる」(無料)

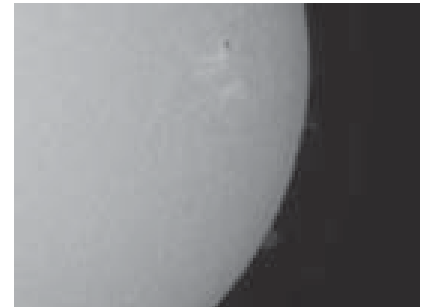
4月29日(金) 18:30～20:00 なよろ市立天文台
30日(土) 10:30～12:00 サンピラー交流館

このほか各種イベントを企画しています。詳細が決まりましたら別途お知らせします。

「太陽表面の黒点とプロミネンス」

今年に入って太陽の表面に大きな黒点が現れはじめ、太陽活動が活発になってきました。太陽活動が活発になると、名寄から低緯度オーロラが観測できることがあります。

天文台の展示コーナーにある大型モニターでは、晴れた日にはリアルタイムの太陽が映し出されています。



▲2011年2月22日撮影 撮影者：渡辺文健

生涯学習課・公民館

市民文化センター 西13条南4丁目 ☎01654②2218

開 8:00～22:00 **休** 月末・年末年始

風連陶芸センター ☎01655③2743

「芸術文化鑑賞バスツアー」については、広報なよろ4月号同時配布の別紙チラシをご覧ください。

■映画「星守る犬」公開記念

写真展「ワン!だふるースマイル」写真作品募集します!

6月11日(土)に名寄を舞台に撮影された「星守る犬」が公開されるのに先立ち、名寄市公民館では、わんちゃんをテーマにした写真展を開催します。皆さまのご自慢のわんちゃんやそれに関わるエピソードなどを心よりお待ちしております。

- ・テーマ 犬に関わるものなら自由です。
- ・募集期間 4月18日(月)～5月13日(金)
- ・展示期間 5月17日(火)～5月26日(木)
- ・展示会場 市民文化センター
- ・作品規定 サイズ自由。カラー・モノクロ問いません。どんなカメラでもOKです!
- ・出品点数 ひとり5点程度
- ・写真返却 6月1日(水)から
- ・その他 賞などは一切設けません。肖像権の侵害にあたらぬよう十分留意してください。

■第59回憲法記念ロードレース

- ・とき 5月8日(日) 10:00スタート
- ・ところ なよろ健康の森陸上競技場
- ・種別
10km:男子の部(中学生、高校生、一般男子A)

女子の部(中学生～一般)

5km:男子の部(小学生、中学生、高校生、一般B～Fの部)

女子の部(小学生、中学生、高校生、一般女子A・B)

3km:小学生～一般

・申込み 所定の申込書により4月14日(木)までに下記へお申込みください。

・その他 会場では幼児～小学校低学年を対象にアトラクションを実施する予定です。(参加無料)

【憲法記念ロードレース事務局】

名寄市教育委員会教育部生涯学習課スポーツ振興係内
〒096-0023 名寄市西13条南4丁目市民文化センター内
☎01654②2218 FAX 01654②2356

■平成23年度 名寄市風連陶芸センター陶芸教室

- ・とき 毎月第2・第4木曜日(実施日を変更する場合がありますので、広報なよろの市民カレンダーや電話などでご確認ください)

①9:00～12:00 ②13:00～16:00 ③18:00～21:00

・費用 粘土代1kg200円(一人何kgでも使用可)

・持ち物 多少汚れるのでエプロンなど

・申込み 風連陶芸センター ☎01655③2743

※団体での陶芸教室も受け付けていますので、お気軽にお問い合わせください。

まなびの部屋

博物館



北国博物館 緑丘222 ☎ FAX 01654③2575
 e-mail ny-kitahaku@city.nayoro.lg.jp
 開 9:00~17:00 休 月・年末年始
 風連分館 (風連歴史民俗資料館 風連町南町85)

■及川幸雄絵画展—森林の存在展—

下川町の及川幸雄さんが「森の風景」をテーマに開催する個展です。及川さんは、トマトファームを営む傍ら自然をモチーフにした創作活動を行い、1998年にフランスのル・サロン展入選以来、国際美術展で入選、入賞を続けています。現在はパリ国際サロン会員、日本国際美術家協会会員。今回は油彩画25点が出品されます。

- ・とき 4月2日(土)~10日(日)
- ・ところ 北国博物館ギャラリーホール (無料)
- ・主催 及川幸雄さん (下川町三の橋)

■小動物写真二人展—道北の森に躍動する生命—

道北をフィールドに動物写真を撮る西野徳義さん、新谷裕滋さんの2人が作品を寄せ合い、初めての二人展を開きます。クロテン、エゾリス、エゾモモンガ、シマリスなどの40点が展示されます。

- ・とき 4月15日(金)~24日(日)
- ・ところ 北国博物館ギャラリーホール (無料)
- ・主催 西野徳義さん (下川町旭町)、新谷裕滋さん (名寄市西4南9)

■平成23年度「小さな自然観察クラブ」メンバー募集

身近な自然に親しみながら地域を学び体験活動です。5月から第2土曜日を中心に年間7回の活動を計画しています。いずれも北国博物館集合で移動にはバスを用意し、雨天時には館内でできる別の内容に変更します。できるだけ全日程に参加できる小中学生を募集します。

	とき	内容 (活動場所) ※3は昼食持参
1	5/14(土)9:00~12:00	春の自然探し(砺波ヶ丘)
2	6/18(土)9:00~12:00	親子新緑ハイキング(比翼の滝)
3	7/ 9(土)9:00~15:00	川エビと黒曜石を探そう(忠烈布)※
4	9/10(土)9:00~12:00	ヤマベ釣り体験(ピヤシリ川)
5	10/ 8(土)9:00~12:00	親子野外クッキング(北国博物館)
6	11/12(土)9:00~12:00	キャンドル作り(北国博物館)
7	12/10(土)9:00~12:00	いも版づくり(北国博物館)

- ・対象 小学4年生~中学生 (定員30人)
- ・費用 1人年間2,000円
- ・指導協力 道北自然観察指導員会
- ・申し込み 4月5日(火)~22日(金)に北国博物館 ※定員を超えた場合は抽選します。



図書館

名寄本館 大通南2丁目 ☎ 01654②4751 FAX 01654②4897
 開火・金 9:30~17:00 水・木 9:30~20:00 ※17:00以降は1階のみ
 土・日 9:30~16:00 休 月・月末・祝・年末年始
 風連分館 風連町南町84-1 ☎ 01655③2871 FAX 01655③2380
 開月~金 9:30~17:00 土 9:30~16:00 休 日・月末・祝・年末年始

【名寄本館の予定】

- ミニ展示 「春到来!新生活のために読みたい本」
- こども図書館まつり
 - ・とき 4月23日(土)10:30
 - 《0歳~3歳向き》
 - ・ところ 名寄本館2階会議室
 - ・内容 絵本読み聞かせ、パネルシアターほか
 - 《3歳~小学2年生対象》
 - ・ところ 名寄本館3階読書室
 - ・内容 絵本読み聞かせ・ストーリーテリング、手遊び、工作
 - ・申込み 名寄本館に電話またはカウンターで受付
- おはなしクラブ(金曜日 15:30~)
 - ・とき 4月8日、15日、22日
 - ・ところ 名寄本館2階会議室
 - ・対象 3歳以上~小学生
 - ・内容 絵本・紙芝居・工作ほか
- ペンギンクラブ(木曜日 10:30~)
 - ・とき 4月21日
 - ・対象 3歳未満児・保護者

【風連分館の予定】

- おはなしタイム(水曜日 15:00~)
 - ・とき 4月6日、13日、20日、27日
 - ・対象 児童

●おはなしポケット(金曜日 10:00~)

- ・とき 4月1日、15日
- ・対象 幼児と保護者

自動車文庫「やまゆり号」4月の巡回日程

《名寄地区》		
5日(火)・19日(火)	麻生公園前	15:00~15:15
	ライラック公園前	15:25~15:40
	はなぞの広場前	15:55~16:15
6日(水)・20日(水)	第一老人クラブ前	15:00~15:15
	ハルニレ公園前	15:25~15:40
	浅江島公園築山前	15:50~16:10
7日(木)・21日(木)	錦町公園前	15:00~15:15
	北老人クラブ前	15:25~15:40
	ノースタウンふれあい会館前	15:50~16:05
8日(金)・22日(金)	コデマリ公園前	15:00~15:15
	栄町公園前	15:25~15:40
	西10南1自衛隊官舎前	15:50~16:10
13日(水)・27日(水)	緑丘第一団地	15:05~15:20
	名寄東小学校横	15:30~15:45
	サンピラー・マーガレットヴィラ道管住宅前	15:55~16:15
《風連地区》		
13日(水)	東風連地区 (東風連小学校)	10:15~10:35
	市街地区 (野村様宅前)	11:00~11:15
14日(木)	日進地区 (日進小学校)	10:10~10:35
	旭地区 (大久保様宅前)	11:00~11:10
21日(木)	下多寄地区 (下多寄小学校)	10:15~10:40
	フロンティアハウス	10:50~11:05

母子保健カレンダー配付のご案内

平成23年度名寄市母子保健カレンダーを次のとおり配付いたします。
(名寄・風連地区共通、A3版オレンジ色)

- ◆平成23年3月1日以降に生まれたお子さんがいる方
生後0～4カ月までの「こんにちは赤ちゃん訪問」の時に訪問スタッフがお渡しします。
- ◆平成23年2月28日以前に生まれたお子さんがいる方
次の公共施設などで配付していますのでお受け取りください。



保健センター (西2北5)	市役所名寄庁舎 (大通南1)
市立図書館名寄本館 (大通南2)	市役所風連庁舎 (風連町西町196-1)
市立総合病院 (西7南8)	智恵文支所 (智恵文11線)
吉田病院 (西3南6)	総合福祉センター (西1南12)
西保育所 (西6北4)	名寄三愛病院 (西1北5)
南保育所 (西6南9)	名寄東病院 (東6南5)
名寄カトリック幼稚園 (西3南4)	光名幼稚園 (西2南10)
児童センター (西11北4)	名寄幼稚園 (大通南2)
名寄大谷認定こども園<保育園・幼稚園> 子育て支援センターちゅうりっぷ(西5南2)	東保育所・子育て支援センターさくらんぼ (東5南3)
風連幼稚園・さくら保育園 風連地域子育てセンター(こぐま) (風連町西町284-1)	風連児童会館・市立図書館風連分館 (風連町南町84-1)

妊婦一般健康診査費用の助成についてのお知らせ

市では、母子健康手帳の交付時に妊婦一般健康診査受診票を交付して、安心・安全な出産を迎えられるよう健診費用の助成(14回分)を行っています。なお、市立総合病院に受診票を持参した場合は、無料で妊婦健診が受けられます。
(定期妊婦健診に限ります)

妊娠に気づいたら早めに受診し、定期的に妊婦健診を受けましょう。
※他市町村で母子健康手帳交付を受けて転入されてきた方、道外で里帰り出産をされる方は、保健センターまで連絡ください。



各種ワクチン接種について

◆麻しん風しん混合ワクチン (中1・高3) 接種について

【対象】

第3期 中学1年生の年代の方(平成10年4月2日～平成11年4月1日生)
第4期 高校3年生の年代の方(平成5年4月2日～平成6年4月1日生)
※詳しくは、対象の方へご案内します。

◆子宮頸がん予防ワクチン接種について

【対象】

中学1年生～高校1年生の年代の方
(平成7年4月2日～平成11年4月1日生)

※現在、ワクチンが不足しており、新規の接種の方は7月ごろ接種可能になる予定です。

新中学1年生の方には、接種可能になりましたらご案内します。

新高校2年生の年代の方も、引き続き助成対象になります。

◆ヒブワクチン、小児用肺炎球菌ワクチン接種について

【対象】

生後2カ月～5歳未満
※3月中旬現在ワクチン接種を見合わせております。新たな情報については、広報なよろなどでお知らせします。

健康ガイド

HEALTHY GUIDE

申し込み・問い合わせ
保健センター

名寄市西2北5丁目
☎01654②1486

休日当番医 急患に限ります

4月3日	市立総合病院 ☎01654③3101
10日	名寄中央整形外科 ☎01654③2006
17日	名寄東病院 ☎01654③2188
24日	片平外科・脳神経外科 ☎01654③3375
29日	吉田病院 ☎01654③3381
5月1日	市立総合病院 ☎01654③3101



救急医療情報案内
フリーダイヤル
☎0120-20-8699

4月 子育て保健 ミニカレンダー

5日(火)	1歳6カ月児健診
7日(木)	3～4カ月児健診 BCG
8日(金)	親子ふれあいひろば
15日(金)	のびのび親子教室
18日(月)	股関節脱臼検診
19日(火)	3歳児健診
21日(木)	発育相談
22日(金)	親子ふれあいひろば
25日(月)	赤ちゃん計測日
27日(水)	7カ月児健診

※風連会場は風連地区の方のみを対象として実施しています。
※詳しくは母子保健カレンダーをご覧ください。



市立病院の健康講座

市立総合病院 ☎01654③3101

「医師不足問題その2」

日本の医療法では、入院設備を持つ病院は医師が必ず宿直しなければならぬ規定があり、医師が交代で宿直・日直をして入院患者の急変への対応や救急患者の診察の業務を行っています。

しかしその勤務実態は、ほとんどの医師が日勤した後も夜間続けて勤務する形態であり、夜間来院患者が多い病院ではほとんど睡眠をとる事ができず、次の日の通常勤務に入り、またその夜遅くまで仕事しなければならぬということがあります。

しかし、実は労働基準法における宿日直勤務というのは、①夜間休日における電話対応、火災予防などのための巡視、非常事態発生時の連絡などにあたることをさす ②ほとんど労働する必要がない業務のみで軽

度または短時間業務に限る ③夜間に十分な睡眠時間が確保されなければならないとなつていきますので、「宿日直業務の実態」は労働基準法の定義に合致しないどころか、定められた業務範囲を大きく超えているわけで、これが医師の過重労働・過労死や医療事故の一因ともなりえるのです。

長時間連続勤務や過重労働を防ぐためには交代制勤務が望ましいことは言うまでもありませんが、交代制勤務が可能なほどの地域であっても非常に難しいのが現状です。現在は、夜間・休日の業務は勤務する医師の献身的努力に依存していると言っても過言ではないのです。過重労働のうえに苦情、訴訟など他の要因が重なり、病院勤務医が疲弊し辞めていくという構

図が、現在の医師不足の一つの原因であるとも言われています。しかし、「それが医師の仕事でしょう」と思う方もいるかもしれませんが、医師も人間、自身の健康問題も家庭生活もある一労働者です。「日中は忙しいから」「翌日用事があるから」「…のついでに」などの理由で夜間・休日の救急外来を受診するのは控えていた、だき、あくまで救急疾患のための救急外来であることにご理解、ご協力をお願いする次第です。

最近では、軽症の救急外来受診に対して別料金を徴収する病院も増えてきており、その地域の医療を崩壊させない一手段として次第に広まって行くかもしれません。

名寄市立総合病院

副院長 和泉裕一

名寄市地域子育て支援センター「さくらんぼ」

4月・5月の催し(☎01654②5683)

- 親子遊びの広場「こいのぼりの製作」
 - ・とき 4月26日(火) 10:00~11:30
 - ・ところ ほっと21
 - ・内容 親子でこいのぼりを作りましょう。材料は用意しています。事前申し込み不要。みなさんで参加してください。
- 親子遊びの広場「親子ふれあい体操」
 - ・とき 5月17日(火)10:00~11:30
 - ・ところ ほっと21
 - ・内容 体をいっぱい使って親子で楽しくあそびましょう。上ぐつを必ず持参のこと。

※4月15日から、今年度の「さくらんぼ」が始まります。月・水・金は東保育所で、火・木はほっと21で「さくらんぼ」を開設しています。お気軽に遊びに来てください。

名寄大谷認定こども園子育て支援センター「ちゅうりっぷ」(連絡先☎01654⑧7711)

今年度は4月11日(月)から開放します。(自由参加で無料)

- 親子遊びの広場【月~金 9:00~10:30】
- 子育て相談・電話相談【月~金・土(不定期) 8:30~17:30】
- 絵本の貸し出し【月~金・土(不定期) 8:30~17:30】
- のびのびひろば【月1回第3水曜日 9:00~10:30】
(名寄大谷認定こども園保育園2階)
- ファミリーひろば【土曜日(不定期)10:00~11:30】
(土曜日は名寄大谷幼稚園ゆうぎ室)

土曜日の予定は随時お知らせします。

健康づくり体操教室のお知らせ

- ・とき 4月7日・14日・21日(木曜日) 9:30~11:15
- ・ところ 総合福祉センター
- ・内容 フォークダンス・民謡踊り・自ぎょう術
- ・持ち物 上靴
- ・申し込み 当日会場で受け付けます。
- ・問い合わせ 名寄庁舎2階 高齢介護課高齢福祉係 ☎01654③2111 内線3231



子育てパパとスイーツ教室

3月12日(土)実施

▶問い合わせ 市役所名寄庁舎3階 企画課男女共同参画担当 ☎01654③2111 内線3305
名寄市ホームページ (<http://www.city.nayoro.lg.jp/>) のトップ画面・男女共同参画



天塩川だより

和寒町

三笠山自然公園こどもの国オープン(予定)

ゴーカートや豆汽車、スカイダンボなど、こどもたちに人気の乗り物や、ピクニックに最適な休憩所などが整っており、5月の上旬～中旬にかけては桜で三笠山全体がピンク色に染まります。

こどもから大人まで楽しめる公園なのでぜひご家族でお越しください。

- ・とき 4月29日(金) (予定)
- ・ところ 三笠山自然公園こどもの国

問い合わせ 道北環境整備協同組合
☎0165(32)2042



国民健康保険からのお知らせ

国民健康保険の人間ドック費用助成について

国保に加入している30歳以上の方が人間ドックを受けた場合、申請により費用の3分の2を助成しています。

●申請に必要なもの

印鑑、保険証、領収書、検査結果が必要となります。(名寄市立総合病院で受ける方は、ドック予約後、申請により受診票が発行になるため領収書は不要です)

●検査結果の提出

ドックに含まれる特定健診の項目は特定健診の結果として扱い、結果により必要な方には保健指導が行われるため必要となるものです。ご理解とご協力をお願いいたします。

●ドックの助成を受けるには要件があります。 詳しくはお問い合わせください。

※保健センターで行う『特定健診』と重複受診はできませんのでご注意ください。また、助成は年度内(4月～翌年3月)に1回を限度とします。

- 問い合わせ 市役所名寄庁舎国保高齢医療係
☎01654③2111 内線3114・3115
市役所風連庁舎地域住民課
☎01655③2511 内線119



2/21 名寄市総合計画策定審議会が始動

新 名寄市総合計画後期計画の策定に向けて、第1回名寄市総合計画策定審議会が開催されました。

同審議会は、公募委員、各種団体の代表者、学識経験者からなる市民65人で構成され、委員の互選により会長に長谷川良雄さん、副会長に田中英彰さん、藤平民世さんが選出されました。

会議では、加藤市長から総合計画後期計画の策定について意見を求める諮問が行われ、10月末までに答申を行うことが確認されました。

また、専門的な調査・審議を行うため、6つの専門部会を設け検討を行うこととしました。



3/5 イグルーを作って雪と遊ぼう

北 国博物館主催の「雪と遊ぼう！」が開催され、市内の子ども達15人が参加し、道北自然観察指導員会の指導員の協力を得て、北方民族の雪の家「イグルー」を作りました。

切り出した雪のブロックを内傾をつけて徐々に重ね、雪のドームを作りました。最後に地面を掘って出入り口を作り、中と開通すると子どもたちから歓声があがっていました。

このほかアイスクリーム作りも行われ、イグルー作りで疲れた体をいやしていました。



3/13 市民スキー大会

名 寄市民スキー大会がピヤシリスキー場で開催され、クロスカントリー・アルペン・ジュニアジャンプ・リレーの各競技に147人が出場しました。

加藤市長は「日ごろの練習の成果を発揮してください」とあいさつ。また早坂英樹さん親子3人が選手宣誓を行いました。

選手は穏やかな天候の中それぞれ記録を競いました。

競技終了後には、ドッチビー、○×クイズなどアトラクションも行われました。



暮らしのお知らせ

問 問い合わせ 申 申し込み
 名 名寄庁舎 (☎01654③2111)
 風 風連庁舎 (☎01655③2511)

移動窓口

夜間納税窓口

(17:30~19:30)

とき 4月25日(月)
 ところ 名寄庁舎2階
 税務課納税係

社会保険事務相談窓口

とき 4月7日(木)
 10:30~16:00
 ところ 名寄商工会議所
 完全予約制
 ☎0166(72)5004

暮らしのリサイクル

(10:00~16:00)

名寄消費者協会 ☎01654③5630
 ※毎週水曜日は定休日
 不用になった家庭用品などを紹介
 します。お気軽にお電話ください。

- ゆずりませ
- ランドセル(黒)
 - 男児スーツ一式・靴(100A)
 - 柔道着
 - ピアノ
- ゆずってください
- パイプヘッド
 - 階段用フェンス

市長室開放事業を開催します

- ▶対象 市民、市民で組織する団体やサークルなど
 - ▶開催日時(土日は除く)
 4月1日(金)~28日(木)
 9:00~17:30の20分~30分間
 ※市長の公務が優先
 - ▶懇談場所 市役所名寄庁舎・風連庁舎の市長室など
 - ▶懇談内容 地域活動やまちづくりの話、市政への要望・疑問など
- ※個人的な要望・相談・苦情・宗教に関する意見、書面による要望の提出、または懇談にふさわしくないと判断される場合は、お断りさせていただきます。

申・問 企画課秘書係
 名 3階(内線3304)

介護保険のお知らせ

▼介護保険料について

平成23年度の介護保険料の基準額は、44,000円(年額)です。世帯員の住民税課税状況や本人の年金収入額および所得金額により介護保険料が決まります。詳細は、介護保険料が確定する7月に送付する「平成23年度介護保険料額決定通知書」に同封のリーフレット(介護保険料のお知らせ)をご覧ください。

▼仮徴収額の変更について
 介護保険料の仮徴収額(4月・6月・8月支給年金から天引き額)と介護保険料確定後の本徴収額(10月・12月・2月支給年金からの天引き額)との差が大きく生じると思われる方には、均衡を図るために6月・8月に支給される年金からの天引き額を変更します。

介護保険料は、前年の所得などにより7月に確定します。そのため、4月・6月・8月に支給される年金からの天引き額は前年度2月分の天引き額と同額を仮徴収させていただきます。

その後、10月・12月・2月

問 高齢介護課介護保険係
 名 2階(内線3234)
 3235・3236

ふうれん望湖台センターハウスのお知らせ

ふうれん望湖台センターハウスは本年度、4月9日(土)から営業いたします。

株式会社ふうれん望湖台振興公社が3月末で解散したことに伴い、4月から1年間は株式会社振興公社が指定管理者となり管理運営いたします。

これまで同様ご愛顧くださいますようお願いいたします。

休業 4月1日~8日
 通常営業 4月9日~



問 経済部営業戦略課
 名 3階(内線3342)

ホームタンクからの漏えいにご注意を!

ご家庭や事業所などに設置しているホームタンクなどからの漏えい事故が発生していただきます。

漏れた灯油などが土壌や河川を汚染すると、火災危険はもちろん河川の生態系に深刻な影響を及ぼしかねません。事故を未然に防ぐには、日常の点検が非常に大切です。

- 【点検ポイント】
- ・ホームタンクが傾いていませんか?
 - ・タンクを支えている脚に腐食はありませんか?
 - ・タンク本体や配管に亀裂や腐食はありませんか?

問 名寄消防署予防課保安係

☎01654③3319
 名寄消防署風連出張所予防係
 ☎01655③2119

みんなの国民年金

平成23年度の国民年金保険料は、月額15,020円です。一定期間分をまとめて納付することや口座振替にすることで割引制度が利用でき得ます。

▼学生納付特例について

所得が無い学生の方が、将来の老齢基礎年金や、不慮の事故などにより障害が残った場合の障害基礎年金を受けられなくなることを防止するため、申請により該当すると在学期間中の保険料納付が猶予されます。

平成23年度分の受付を開始しましたので、市役所1階の国民年金担当へ申請してください。

問 市民課市民年金係
 名 1階(内線3119)
 風 1階(内線119)

修学金並びに修学資金に係る利子補給制度

市では、学業成績が優秀であつて経済的に就学困難な学生や生徒に対し、貸し付けを受けた奨学金・修学資金に係る利子補給を行っています。

▼対象

- ① 高等学校、高等専門学校、短大、大学、大学院、専門学校・専門課程に進学、在学中の方
- ② 親、またはこれに代わるべき方が市民であること
- ③ 独立行政法人日本学生支援機構の有利子奨学金の貸し付けを受けた方

・(株)日本政策金融公庫・民間金融機関などの修学資金の貸し付けを受けた方で、規則で定める選考基準により選考された方

※独立行政法人日本学生支援機構奨学生は、無条件で利子補給の対象となります。

- ① 高等学校在学者12万円に修

聴覚障がい者のための手話奉仕員・要約筆記奉仕員養成講座

▼手話奉仕員養成講座
 とき(毎週月・木曜日)
 5月9日(月)～11月28日(月) 19:00～21:00
 ところ 総合福祉センター
 受講条件 18歳以上
 申込期限 4月22日(金)

▼要約筆記奉仕員養成講座
 とき(毎週水曜日)
 5月11日(水)～10月26日(水) 19:00～21:00
 ところ 総合福祉センター
 受講条件 18歳以上
 申込期限 4月22日(金)

問 社会福祉課障害福祉係
 名 2階(内線3225)

業年限を乗じた額

② 高等専門学校在学者18万円に修業年限を乗じた額

③ 専修学校(専門課程)在学者、または各種学校在学者(修業年限1年以上)は、36万円に修業年限を乗じた額

④ 大学、大学院在学者は48万円に修業年限を乗じた額

▼利子補給金

上記基準額に対し
【独立行政法人日本学生支援機構奨学生】
 基準額にその貸付利率を乗じて得た額の一部を補給

・(株)日本政策金融公庫・民間金融機関など
 規則に定める選考基準の収入判定額により補給

▼申込期限

10月末日までです。市役所名寄庁舎3階教育委員会に申請書を提出してください。

問 学校教育課総務係
 名 3階(内線3373)

す 配食サービスを提供します

週に1回昼食時に、サービスを利用する方へ栄養バランスのとれた食事を配達します。その際に、「声かけ」も行い安否の確認をします。

▼対象

- ・おおむね65歳以上の独居、高齢の方のみの世帯および身体に障害のある方
- ・調理することが困難な方など、自立支援の観点からサービスを利用することが適切であると認められる方

▼料金 1食450円

▼その他 申請された方には生活状態、身体状態等のお話を伺い、適切と認められた方がサービスを受けることができます。

申・問 高齢介護課高齢福祉係
 名 2階(内線3232)

違反建築物等の防止について

建築シーズンとなってきましたが、建築物など(左記参照)を新築および増築などする場合は工事を着手する前に建築確認申請書を提出して、建築主事に法令の規定に適合するかの審査を受けなければ建築することができません。申請書の作成については、工務店、販売店などにご相談ください。

① 床面積が10㎡を超える建築物(市販の物置、車庫、ガレージなどもすべて対象)

ただし、準防火域内は面積に関わらず申請書の提出が必要です。

② 高さが4メートルを超える屋外広告物などの工作物

車庫や物置(既製スチール製品など)などの設置に確認申請の手続きを不要と称して販売する悪質な業者がおりますので、十分にご注意願います。詳細は、左記までお問い合わせください。

【建設リサイクル法の届出】

建築物などを解体する場合は、80㎡以上を対象に事前の届出(工事着手日の7日前まで)が義務づけられています。また分別解体や解体材の再資源化なども義務づけられています。無届けの解体やミシオン解体は処罰の対象となります。詳細は、左記までお問い合わせください。

問 建設水道部都市建築課
 計画指導係
 風 2階(内線226)

児童センターからのお知らせ

①母の日のプレゼント作り
 とき 4月23日(土) 14:00～15:00
 ところ 児童センター
 対象 市内各小学校児童
 参加料 無料
 定員 20人
 ※定員になり次第締め切り
 申込期間 4月12日(火)～22日(金)

②進級おめでとう会
 とき 4月22日(金) 15:00～
 ところ 児童室、体育室
 対象 市内各小学校児童
 参加料 無料
 定員 なし
 申込期間 4月12日(火)～21日(木)

申込方法 (①・②ともに)
 なよろっこ4月号掲載の申込用紙に必要事項を記入し、窓口に応じ込む。
 ※電話での申し込みも可

申・問 児童センター
 ☎01654③3465

市有財産売却のお知らせ

市有財産（名寄白樺カントリー倶楽部法人会員証）2口を売却します。
 希望される方は入札に参加してください。

▼売却条件

- ①市内の法人
- ・会員権2口の一括購入
- ②市在住の市民
- ・会員権1口ずつでも可能です。ただし、法人が優先。
- ③一般入札とします
- ・市民対象となりますので、当日身分を証明できる運転免許証または加入している健康保険証などを持参ください。
- ・当日、入札書に金額を記入し署名押印していただきま
- すので、印鑑をご持参ください。
- ④入札金額は1口の金額
- ・入札金額は、消費税および

アナログ放送終了まであとわずか！

アナログ放送は、7月24日24時までに終了します。

地上デジタル放送を視聴するためには、地上デジタル放送対応の受信機とUHFアンテナが必要です。受信機はデジタルテレビを購入するほか、アナログテレビに地上デジタルテレビ用チューナーを取り付ける方法もあります。

アナログ放送の終了間近になると、アンテナの設置・調整などの工事が集中する可能性がありますので、できる限り早めの対応をお願いします。

これから地デジの準備にあたって「何をすればよいかわからない」「テレビを買ったのにデジタル放送を受信できない」という方には、デジサポがお手伝いします。まずは、デジサポにご相談ください。

問 デジサポ道北（総務省テレビ受信者支援センター）
 ☎0166-30-0101
 （平日 9:00～21:00）
 （土・日・祝 9:00～18:00）

固定資産の縦覧・閲覧が始まります

縦覧・閲覧できる事項は所在、地目、地積、家屋床面積、価額などです。

▼縦覧・閲覧場所

- ・市役所名寄庁舎2階 税務課資産税係
- ・市役所風連庁舎1階 地域住民課総務・税務係

▼縦覧できる方

市内に免税点以上の土地、家屋を所有する納税義務者、納税管理人に限ります。本人確認ができるもの（運転免許証・納税通知書など）をご持参ください。また、代理人での閲覧に際しては委任状の提出が必要です。

▼縦覧期間

4月1日（金）～5月31日（火）9時～17時（土・日・祝日を除く）

問 税務課資産税係

2階（内線3204・3205・3209）

市教育相談センターからのお知らせ

不登校児童・生徒とその家族がひきこもらずに家外に出るきっかけとしての活動場所に気軽にご利用ください。日中は相談・来館できない方もぜひご利用ください。

◎4月からは、毎月第2・第4木曜日になります◎

（4月は14日と28日）
 17時45分～20時45分

▼ところ

児童センター（ほっと21）（西11北2）

問・連絡先

児童センター
 ☎01654③3465
 ハートダイヤル
 ☎01654③1000

生きがいホビーセンター利用者募集

▼講座内容

- ・手びねり陶芸（1班）
 第1・3水・金曜日
 午前9時30分
- ・手びねり陶芸（2班）
 第2・4水・金曜日
 午前9時30分
- ・アートフラワー
 毎週水曜日・金曜日
 午前9時30分
- ・シニアコーラス
 毎週木曜日 午後1時30分
- ・手芸
 毎週水曜日 午前9時30分
- ・囲碁
 毎週月曜日 午前9時30分

・木彫

毎週火曜日 午前9時30分
 ▼対象 60歳以上の市民
 ▼ところ 生きがいホビーセンター（西2南2）
 ※シニアコーラス講座のみ総合福祉センターです。

▼受講料 無料（材料費は自己負担）
 ※定員になり次第、募集を締め切らせていただきます。

問 高齢介護課高齢福祉係
 2階（内線3231・3232）

自衛官等募集

種 目	応募資格	募集期限	試験日
①一般曹候補生	18歳以上27歳未満 (平成24年3月高等学校卒業予定者除く)	5/6(金)	5/21(土)
②一般・技術幹部候補生	22歳以上26歳未満 (大学院修士学位取得者は28歳未満)	5/6(金)	5/14(土)・15(日) 15日は飛行要員のみ
③歯科幹部候補生	20歳以上30歳未満	5/6(金)	5/14(土)
④薬剤科幹部候補生	20歳以上26歳未満 (薬学修士学位取得者は28歳未満)	5/6(金)	5/14(土)
⑤予備自衛官補 (一般公募)	18歳以上34歳未満	4/6(水)	4/16(土)
⑥予備自衛官補 (技能公募)	18歳以上55歳未満 (保有する国家資格等により異なる)	4/6(水)	4/17(日)

※応募資格年齢は、①～④は平成24年4月1日、⑤・⑥は平成23年7月1日現在の年齢です。詳細はお問い合わせください。

※応募資格③・④は歯科・薬剤それぞれ専門の大学卒業の方(卒業見込みを含む)

問
自衛隊旭川地方協力本部
名寄出張所(西1南9)
01654②3921

無料相談窓口

市民相談室
ところ 名寄市民会館1階(大通北1)
申・問 01654③2111 (内線3616)
市民相談 9:15～16:00
と き 月～金曜日
無料法律相談 11:00～
と き 4月10日(日)
5月8日(日)
※事前予約が必要です
行政相談 13:00～16:00
と き 4月14日(木)

結婚相談
と き 第1金曜日 17:30～19:00
その他の金曜日 13:00～15:00
消費者相談 9:15～16:00
と き 月～金曜日
ところ 市民会館2階
消費者センター
01654②3575

労働相談
と き 8:45～17:30
と き 月～金曜日
ところ 名寄庁舎3階
産業振興課労働相談所
01654③2111

人権相談
と き 8:30～16:30
と き 月～金曜日
ところ 旭川地方方法務局名寄支局
01654②2349

心配ごと相談(24時間)
と き 月～金曜日
ところ 総合福祉センター
01654②3968

精神障害者生活相談
(酒害相談も) 13:00～15:00
と き 毎月第3木曜日
ところ 総合福祉センター
01654②3968

教育相談ハートダイヤル
9:00～17:00
と き 月～金曜日
ところ 女性児童センター
01654③1000

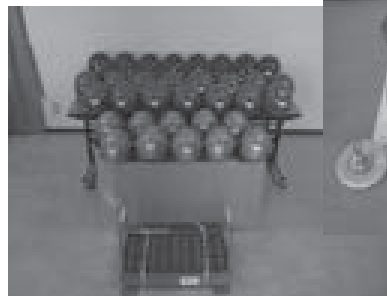
コミュニティ助成事業 より一層活動を充実させる

市は財団法人自治総合センターのコミュニティ助成事業により、音響機器、軽スポーツ用機器の整備を行いました。

この事業は、同センターが全国自治宝くじ普及広報事業費として受け入れる受託事業収入を財源として、住民のコミュニティ活動を促進し、その健全な発展を図るとともに、宝くじの普及広報を目的として行われています。

今回の備品整備により、コミュニティ組織への貸し出しが可能になり、地域の軽スポーツやレクリエーションの促進など、コミュニティ活動の一層の発展に寄与することが期待されます。

▼雪合戦セット



▲カローリングセット

名 問
企画課企画調整係
3階(内線3306)

ご寄付 ありがとうございました (順不同・敬称略)

- ▼名寄市のために
○田中 キクエ
- 田中 恒男
- ▼ピヤシリ大学のために
○名寄ピヤシリ大学
第二十八回卒業生一同
- ▼新1年生へ入学記念品として
○名寄文具商組合
(高橋 能朗 組合長)

東北地方太平洋沖地震に 対するお見舞い

3月11日に発生しました東北地方太平洋沖地震は東北地方を中心に多数の負傷者・行方不明者を出し、道内の太平洋沿岸地域にも大きな被害をもたらしました。

災害に遭われましたみなさま、市民のみならず親族など被害に遭われた方に心からお見舞い申し上げます。

名寄市としても、被災地の復興支援に全力を挙げて取り組んでまいりますが、現地は非常に混乱した状況にあります。国や北海道、関係機関との連絡を密にし、今後どのような支援策が必要であるか情報収集に努めてまいります。

なお、広報なよろの編集にあたり名寄市の各種行事イベントにつきましても、通常どおりのお知らせ内容となっておりますが、被災者の親族などに對しての配慮が足りない部分がございますたら何卒ご容赦ください。

今回の災害に對する「名寄市の取り組み」につきまして、は、広報なよろの同時配布物や新聞広報欄、ホームページなどで随時お知らせいたします。あらためて被災されたみなさまにお見舞い申し上げますとともに、市民のみならず復興支援に對するご協力をお願い申し上げます。

4月(卯月)市民カレンダー

April Calendar

日	月	火	水	木	金	土		
<p>新入学期の安全旬間 4月6日(水)～4月15日(金) 新入学児童を交通事故から守りましょう</p> <p>自転車の安全利用五則 ○自転車は、車道が原則、歩道は例外 ○車道は左側を通行 ○歩道は歩行者優先で、車道寄りを徐行 ○子どもはヘルメットを着用</p> <p>○安全ルールを守る ・飲酒運転・二人乗り・並進の禁止 ・夜間はライトを点灯 ・交差点での信号遵守と一時停止・安全確認</p>					1	2 ・本のおよみかせ 13:30～(9日・23日・30日も) 女		
3 ・紅花杯コート開き バレーボール大会 女	4	5	6 ・市内小中学校入学式	7 ・運転免許更新時講習会 違反14:00 一般17:30 優良19:00	8	9		
 <p>おひなまつり会(お茶会)にて</p>			10	11	13	14 ・運転免許更新時講習会 優良13:00 一般14:00 女 ・教育相談センター 夜間開館日 17:00～20:45 女	15	16 ・名寄地区コート開き バスケットボール大会(17日まで) 女 ・原田さんの工作と本の よみかせ 13:30～ 女
17	18	19	20 ・早朝診療 ※要予約 7:00 風連国保診療所	21	22	23 ・国民体育大会バドミントン競技名寄地区 予選会(24日まで) 女		
24	25	26	27	28 ・陶芸教室(要予約) 9:00～12:00 13:00～16:00 陶 18:00～21:00 ・教育相談センター 夜間開館日 17:00～20:45 女 ・スポーツセンター休館日	29 ・市立天文台「きたす ばる」グランドオー プン(5月8日まで) ・ミカサ杯道北高校 バレーボール大会 女 ・博物館であそぼう!! (5月8日まで) 北	30 ・名寄支部高校春季 バスケットボール 大会 (5月1日まで) 女		

文 …市民文化センター 女 …女性児童センター 会 …市民会館
 陶 …風連陶芸センター 北 …北国博物館 女 …女性児童センター 会 …市民会館

広報誌は保存しておきましょう

ひとのうごき

平成23年2月末日現在 ※ () は前月末比
 人口 30,487人 (-23) 男14,758人 (-11) 女15,729人 (-12)
 世帯数14,635世帯 (-13) 外国人登録者58人 (±0)

4月の太陽・月の暦

日	日の出	日の入	月の出	月の入	日	月の形
1日	5時11分	17時58分	3時47分	15時47分	5日	●新月
10日	4時55分	18時09分	8時48分	一時一分	11日	●上弦
20日	4時38分	18時22分	21時17分	5時32分	18日	○満月
30日	4時22分	18時34分	2時34分	15時43分	25日	●下弦

今月の表紙

市民が参加した雪上のイベント

3月13日にピヤシリスキー場を中心に開催され、市民が参加したイベントを写真で紹介。市民スキー大会(延べ147人参加)やピヤシリ山頂を目指すスノーモービルツアー(市民16人参加)など、雪にかかわる終盤のイベントとなりました。(3月13日撮影)



広報なよろ

平成23年4月1日発行 第61号

発行/名寄市 編集/総務部情報広報課広報広聴係 印刷/吉川印刷株式会社

名寄市役所名寄庁舎 〒096-8686 北海道名寄市大通南1丁目1番地 ☎01654③2111 FAX 01654②5644
 名寄市役所風連庁舎 〒098-0507 北海道名寄市風連町西町196番地1 ☎01655③2511 FAX 01655③2510