

人事行政の運営等の状況を公表します

市職員の給与は、職務と責任に応じた給料と期末勤勉手当や扶養手当などの諸手当から成り立っています。

また、国家公務員や他の地方自治体職員、民間企業の従業員の給与を総合的に考慮して、市議会で議決された「職員の給与に関する条例」に基づいて支給されます。(平成21年12月から平成22年11月までの給料を削減<▲3%>、平成22年12月から平成24年3月までの給料を削減<▲2.7%>、平成24年4月から平成26年3月までの給料を削減<▲2.7%、▲1.7%>期末勤勉手当の役職加算を凍結しています)

1. 職員の任免および職員数に関する状況

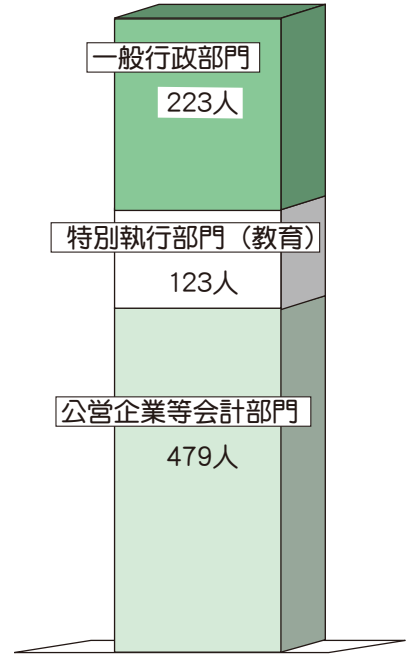
(1) 職員の採用および退職に関する状況

| 区 分 | 退職者数 (平成24年度) | 採用者数 (平成25年4月) |
|-------|---------------|----------------|
| 一般職 | 16人 | 10人 |
| 技能労務職 | — | — |

(2) 部門別職員数の状況

| 部 門 | 区 分 | 職員数 (人) | | 対前年増減数 | 主な増減事由 |
|------------|------|---------|--------|--------|--------|
| | | 平成24年度 | 平成25年度 | | |
| 一般行政部門 | 議 会 | 4 | 4 | — | |
| | 総 務 | 63 | 61 | ▲2 | 組織機構改編 |
| | 税 務 | 15 | 15 | — | |
| | 労 働 | 1 | 1 | — | |
| | 農林水産 | 27 | 26 | ▲1 | 組織機構改編 |
| | 商 工 | 10 | 10 | — | |
| | 土 木 | 28 | 25 | ▲3 | 組織機構改編 |
| | 民 生 | 62 | 61 | ▲1 | 組織機構改編 |
| | 衛 生 | 21 | 20 | ▲1 | 組織機構改編 |
| | 小 計 | 231 | 223 | ▲8 | |
| 特別執行部門(教育) | | 123 | 123 | — | |
| 一般会計合計 | | 354 | 346 | ▲8 | |
| 公営企業等会計部門 | 病 院 | 416 | 438 | 22 | 組織機構改編 |
| | 水 道 | 14 | 15 | 1 | 組織機構改編 |
| | 下水道 | 10 | 11 | 1 | 組織機構改編 |
| | その他 | 16 | 15 | ▲1 | 組織機構改編 |
| | 小 計 | 456 | 479 | 23 | |
| 合 計 | | 810 | 825 | 15 | |

部門別職員数



2. 職員給与の状況

(1) 人件費の状況 (平成24年度一般会計決算)

| 人 口 (平成25.3.31) | 歳出額(A) 千円 | 人件費(B) 千円 | 人件費率 (B)/(A) |
|--------------------|--------------|--------------|-----------------|
| 29,573人 | 19,563,603 | 3,290,587 | 16.8% |

(2) 職員給与費の状況 (平成24年度一般会計決算)

| 職員数 (A) | 給与費 (千円) | | | | 1人当たり (B)/(A) |
|------------|-----------|---------|---------|-----------|------------------|
| | 給 料 | 職員手当 | 期末勤勉手当 | 計 (B) | |
| 345人 | 1,403,939 | 202,865 | 480,307 | 2,087,111 | 6,050千円 |

(3) 職員の平均給与・年齢 (平成25年4月1日現在)

| 区 分 | 平均給料月額 | 平均年齢 |
|-------|----------|-------|
| 一般行政職 | 319,500円 | 41.8歳 |
| 技能労務職 | 349,700円 | 46.8歳 |
| 大学教育職 | 446,300円 | 48.3歳 |

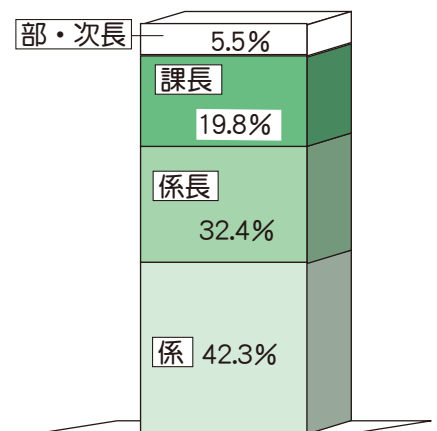
(4) 職員の初任給・経験年数別平均給料月額 (平成25年4月1日現在)

| 区 分 | 初任給 | 経 験 年 数 | | |
|---------|-----|----------|----------|----------|
| | | 10~15年未満 | 15~20年未満 | 20~25年未満 |
| 市 一般行政職 | 大学卒 | 169,272円 | 298,000円 | 337,500円 |
| | 高校卒 | 137,718円 | 250,100円 | 295,900円 |

(5) 一般行政職の職務別職員数 (平成25年4月1日現在)

| 職 務 | 部・次長 | 課 長 | 係 長 | 係 | 合 計 |
|-----|------|-------|-------|-------|------|
| 職員数 | 15人 | 54人 | 88人 | 115人 | 272人 |
| 構成比 | 5.5% | 19.8% | 32.4% | 42.3% | 100% |

一般行政職の職務別職員割合



(6) 職員手当の状況 (平成25年4月1日現在)

| 退職手当 | 区 分 | 自己都合 | 勸奨・定年 | (注) 名寄市は北海道市町村職員退職手当組合に加入し、同組合の条例に基づき退職金を支給しています。 | 期末・勤勉手当 | (支給時期) | | |
|------|---------|----------------------|-----------|---|---------|---------|---------|--|
| | | | | | | 6月期 | 12月期 | |
| | 勤続20年 | 23.03月分 | 28.7875月分 | | 計 | 1.225月分 | 0.675月分 | |
| | 勤続25年 | 32.83月分 | 38.955月分 | | | 1.375月分 | 0.675月分 | |
| | 勤続35年 | 46.55月分 | 55.86月分 | | | 2.60月分 | 1.35月分 | |
| | 最高限度 | 55.86月分 | 55.86月分 | | | | | |
| | その他加算措置 | 定年前早期退職特例加算(2~20%加算) | | | | | | |
| | 退職時特別昇給 | なし(平成19年度から廃止) | | | | | | |

■人事行政の運営等の状況を公表します

職員手当の状況（前ページからつづき）

（平成24年度一般会計決算）

| | | | | | |
|-----------|------------------|--------|---------|--------------|----------|
| 特殊勤務手当 | 区分 | 全職種 | 時間外勤務手当 | 支給総額 | 31,133千円 |
| | 職員全体に占める支給職員の割合 | 2.0% | | 職員1人当たり平均支給額 | 123,057円 |
| | 支給対象職員1人当たり平均支給額 | 8,100円 | | | |
| | 手当の種類 | 9種類 | | | |
| 代表的な手当の名称 | 危険動物駆除業務など | | | | |

| 区分 | 支給対象 | 国の制度との異同、異なる内容 |
|------|---------------------------------|----------------------------|
| 扶養手当 | 他に生計の途がなく主として職員の扶養を受けている者に対して支給 | 同じ |
| 住居手当 | 借家、借間または持家に居住し、要件を満たしている者に対して支給 | 異なる※借家・借間～国と同じ、持家～8,000円 |
| 通勤手当 | 交通機関またはそれに関するものを使用し通勤する者に対して支給 | 異なる※交通機関～国と同じ、自家用車等～20円/km |

3. 職員の勤務時間その他の勤務条件の状況

(1) 職員の勤務時間（標準的なもの）

| 1週間の勤務時間 | 勤務時間の割り振り | | | | 休日 |
|----------|-----------|--------|---------|---------|-------------------------|
| | 始業 | 終業 | 休憩時間 | 週休日 | |
| 38.45時間 | 8時45分 | 17時30分 | 12時～13時 | 日曜日・土曜日 | 国民の祝日、年末年始（12月31日～1月5日） |

(2) 年次有給休暇の取得状況（平成24年1月1日～平成24年12月31日）

| 総付与日数 | 総取得日数 | 全対象職員数 | 平均取得日数 |
|---------|--------|--------|--------|
| 15,033日 | 3,486日 | 395人 | 8.8日 |

4. 職員の表彰並びに分限及び懲戒処分状況

| 区分 | 内容 | 期間 |
|-------|-----------------------------------|------------------------|
| 表彰 | 永年勤続30年10人 | 平成24年11月1日～平成25年10月31日 |
| 分限・懲戒 | 分限処分:休職 13人、懲戒処分:停職2人、訓告4人、嚴重注意2人 | 平成24年4月1日～平成25年3月31日 |

5. 職員研修の状況（平成24年度）

| 研修内容 | | 日数・回数 | 人員 |
|--------|--|----------|------|
| 一般派遣研修 | 北海道市町村職員研修センター（税務事務研修、法令実務研修など） | 2日×9回 | 16人 |
| | 全国市町村国際文化研究所（まちづくり研修） | 3日×1回 | 1人 |
| | 東京都杉並区（アスパラ祭り、杉並区80周年まつり） | 4～5日×2回 | 2人 |
| | 全国市議会議長会（全国市議会事務局職員研修） | 2日×1回 | 1人 |
| | その他の研修（地方統計職員業務研修、健康管理者研修、メンタルヘルスマネジメント研修など） | 1～5日×10回 | 13人 |
| 集合研修 | 新規採用職員接遇研修（圏域市町村合同研修） | 1日×1回 | 11人 |
| | 新規採用職員事前研修会（平成25年度採用） | 3日×1回 | 16人 |
| | 新規採用職員研修（採用1年目） | 1日×6回 | 13人 |
| | 初級職員研修（採用2～3年） | 1日×6回 | 17人 |
| | 政策形成研修（圏域市町村合同研修）、政策法務基礎研修（圏域市町村合同研修） | 2日×2回 | 8人 |
| | 人事評価制度研修（初級） | 1日×1回 | 26人 |
| | 政策形成研修 | 1日×1回 | 29人 |
| | 監督者研修（新任係長職） | 1日×1回 | 15人 |
| | 係長まちづくり研修 | 1日×1回 | 30人 |
| | 退職準備型セミナー | 2日×1回 | 19人 |
| 上級研修 | ストレスマネジメント研修（圏域市町村合同研修） | 1日×1回 | 4人 |
| | 管理者研修（新任課長職） | 1日×1回 | 10人 |
| | 防火管理者講習 | 2日×1回 | 11人 |
| 管理者研修 | 安全運転管理者法定講習会 | 1日×1回 | 7人 |
| | 危険物取扱者保安講習 | 1日×1回 | 10人 |
| 専門研修 | 財政学習会 | 1日×1回 | 81人 |
| | 運転技術講習会 | 1日×1回 | 18人 |
| | 情報セキュリティ研修、i-cityコンテンツ作成講習会、例規管理システム操作研修会 | 1日×2回 | 182人 |
| | 会計事務研修会 | 1日×2回 | 98人 |
| | 職員派遣説明会 | 1日×1回 | 43人 |
| 自主研修 | 積雪寒冷地における和胡桃の生育の可能性研究 | 通年 | 7人 |

6. 職員の福祉および利益の保護の状況

| | | |
|--------------|---|--|
| 共済制度 | 加入共済組合 | 北海道市町村職員共済組合、公立学校共済組合北海道支部 |
| | 共済組合事業 | 短期給付（保健給付、休業給付、災害給付等）、長期給付（退職給付、障害給付、遺族給付）、福祉事業（保健・貯金・貸付・物資事業） |
| 厚生制度（25年度予算） | 福利厚生事業（名寄市職員福利厚生会に委任）、北海道市町村職員福祉協会（詳細は福祉協会HP参照） | 会員数392人、会費5,900千円、市交付金2,900千円、文化・健康体育・教養事業、吉凶慶弔事業、生活資金貸付事業など |
| 公務災害発生件数 | 平成24年度 | 公務災害0件、通勤災害0件 |

7. 特別職の報酬等の状況

市議会議員などの特別職の報酬月額、一般職員の場合とは別に、市内各界の代表者によって構成される「名寄市特別職報酬等審議会」の答申を受け、市議会の審議を経て条例で定められています。

月額報酬

（平成25年4月1日現在）

（平成25年4月1日現在）

| 区分 | 金額 | 区分 | 金額 | 支給時期 | 議長・副議長・議員 | 市長・副市長・教育長 |
|-----|----------|-----|------------|------|-----------|------------|
| 議長 | 384,000円 | 市長 | 862,000円※① | 6月期 | 1.90月分※② | 1.25月分 |
| 副議長 | 336,000円 | 副市長 | 690,000円※① | 12月期 | 2.05月分※② | 1.50月分 |
| 議員 | 310,000円 | 教育長 | 602,000円※① | 計 | 3.95月分※② | 2.75月分 |

※①月額報酬は平成18年7月から市長の任期中、市長689,600円、副市長621,000円、教育長571,900円となっています。

8. その他 平成24年度において、勤務条件に関する措置の要求、不利益処分に関する不服申立ておよび苦情処理はありません。