

広報 なよろ

2023
August
No.209

8

第45回なよろ産業まつり 2～3ページ

声 - Voice - 6～7ページ

大学からのお知らせ 14ページ

8月27日は「なよろ産業まつり」!

4～5ページ

きらめく

まちビト

×

M. G. Fog

名寄市



名寄市公式
facebook



名寄市公式
アカウント

写真：なよろ産業まつり
(2022年8月28日撮影)

広報 なよろ

第45回なよろ産業まつり

8月27日(日)は 第45回なよろ産業まつり ～もち米日本一フェスタ～

- 2-3
- きらめくまちビト
- 4-5
- 声 - Voice -
- 6-7
- 健康ガイド
- 8
- こんにちは！
名寄市地域包括支援センターです！
- 9
- 公共交通を守っていくために
- 10
- みんなではじめよう
「ゼロカーボン」アクション
- 11
- 「エコひまちゃん」通信
- 12
- フォトでお知らせ - 広報版 -
- 13
- 大学からのお知らせ
- 14
- 健やかな健康を願って
男女共同参画社会の実現をめざして
- 15
- 街なかウォーキング・サイクリング
学校での活動等にご協力いただける方を募集しています！
- Instagramフォトコンテスト
- 16
- 消費生活センター通信
なよろっぴい家づくりの会
- 17
- 施設のお知らせ
- 18-21
- 暮らしのお知らせ
- 22-27

産業まつりって…なに？



なよろ産業まつりは「農業への理解を持ってもらうこと」を目的に昭和53年から始めました。開催当初は農業関係者を中心に行っていましたが、現在は名寄市全体の産業の良さを皆さんに伝えることや市外にも名寄の情報を発信することを目的に毎年開催しており、今年で45回目を迎えました。

どんなお祭りなんだろう??



大量のもちが宙に舞う「もちまき」イベントや「もちつきチャンピオン決定戦」、地元のバンドやダンスグループのパフォーマンスなどのステージイベントを行っているほか、名寄産の旬の野菜や豚肉に牛肉、赤福などの販売ブース、子ども縁日などの出店があります。



◀ 昨年のもちまきの様子

▶ 昨年は子ども縁日のほか、職業体験コーナーなどのブース出展がありました。



いつどこで開催するの???



毎年8月下旬（今年は8月27日(日)）になよろ健康の森で開催しています。※小雨決行荒天中止



▲会場には名寄市観光キャラクター「なよろろ」がいます。発見したら一緒に記念撮影をしてみてください。

もちつきチャンピオン決定戦ってなに？

もち米生産日本一のまちのもちつき名人を決めるイベントです。
 2人ペアの4組でいっせいにもちをついて、制限時間で優勝を競います。
 ※審査基準は大きく分けて「もちのおいしさ」と「もちのつきっぷり」
 の2点。なめらかでコシのあるもちを元気よくつきあげましょう。
 優勝したペアには賞金と「15代目なよろもち大使」の称号が与えられます。
 もちつきで日本一のもち米の里を盛り上げてみませんか。



▲昨年のもちつきチャンピオン決定戦の様子



▲14代目なよろもち大使に輝いた高橋さん(左)と山家さん(右)

もちつきチャンピオン決定戦応募概要

と き 8月27日(日) 10時30分～
 と ころ なよろ産業まつり会場 (なよろ健康の森)
 対 象 名寄市内に在住・勤務されている方
 内 容 制限時間内にいかに早く、上手に「もち」をつきあげられるか競います。(見た目、食感など審査員の判定あり)
 定 員 4チーム ※14代目なよろもち大使を含む
 応募締切 8月14日(月)
 応 募 先 なよろ産業まつり実行委員会 (経済部農務課)
 ☎01655③2511



赤福が名寄で食べられる？

名寄産のもち米は柔らかく粘りがあり、時間が経っても硬くなりにくいことから三重県伊勢市の銘菓「赤福」に使われていますが、生菓子であるため、消費期限が短いことから購入できる地域が限られており、市内で食べることがめったにできません。

なよろ産業まつりでは、特別に発送していただいた「赤福」の販売会が行われます。この機会にぜひ「赤福」のおいしさを堪能してください。




▲昨年の「赤福」販売会の様子

8月27日(日)は

なよろ産業まつりに行ってみよう！

第45回なよろ産業まつり概要

と き 8月27日(日) 9時30分～14時30分
 と ころ なよろ健康の森
 ステージイベント もちまき、もちつきチャンピオン決定戦、ダンス・バントパフォーマンス他
 出 店 農産品販売、子ども縁日、職業体験、赤福販売他
 主 催 なよろ産業まつり実行委員会
 問 い 合 わ せ 経済部農務課農政係(風連庁舎1階)
 ☎01655③2511(内線2311)



きらめく
まちビット

✕
M. Kouchi

昨年より本市に移住し、現在も本市で生活を送られているエンターテイナーのミッキー・カーチスさん。御年85歳のミッキーさんが、なぜ名寄に移住したのかや今後の展望などについてインタビューしました。

まだまだいろんなことやりたいんだよね！

名寄の第一印象は？

2019年の冬にディナーショーで来たのが初めての名寄だったんだけど、寒かったね。移住して初めての冬も寒くて家から出れなかったよ。でも空が広いし、冬は雪で綺麗な真っ白で、景色は素晴らしいね。ペットの犬も喜んでたよ。

移住しようと思ったきっかけは？

名寄に来る前はタイに6年ほど暮らしていたんだけど、日本に戻って来るときに、犬と暮らせるって場所が全然ないんだよね。犬と過ごせて、絵が描けて、のんびり自由に暮らせる場所となったら、名寄だったんだよ。昨年の夏の終わりから名寄に移住したから、今は初めての名寄の夏を満喫しているよ。

名寄で暮らしてみたいですか？

何でも食べるものが美味しいよね。自宅の畑でアスパラガスがたくさん採れたし、これからはとうもろこしを収穫する予定だよ。とうもろこし、甘くて美味しいよね。

名寄の美味しい食材で元気に過ごしてほしいと思います！

あと5年若ければね、もっといろんなことやるんだけど、さすがにこれ以上新しいことはなかなか…。だって、何か新しい技術を身につけるためには最低5年かかるでしょ？いまから始めたら俺90歳になっちゃうよ(笑)。

普段の一日の過ごし方は？

昔はね夜型の生活だったんだけど、今は夜になると犬が寝よう寝ようって言うてるもんだから、犬に合わせた生活リズムになってるかな。

朝起きたらYouTubeを見て、午前中は絵を描いてって感じかな。午後からは日本ハムファイターズの試合をテレビで見て。北海道に住んでる以上は、やっぱりファイターズを応援しちゃうね。

それに野球観戦でリハビリしてるんだよ。野球って9イニングあるじゃない。1イニングごと家の中を歩き回ってさ、そしたら1日1000歩くらい歩くんだよ。だから試合が休みの日は歩くきつかけがなくて困るんだ(笑)。

リハビリについて？

実は、今年の初めに脳内出血で倒れて。検査したら、脳腫瘍かもしれないっていうんで、でも調べたら良性だった。検査のときに開けた穴が頭に残っちゃったよ(笑)。でも今は元気、まあ後遺症があるからリハビリやってますよ。

これからの活動について！

今度、名寄で映画を撮影するんだよ。「運命屋」っていうね。短編なんだけど全編通して名寄で撮影するの。完成したらエンレイホールで映画祭なんてできたらいいよね。

市民の皆さまに

ぜひひとこと！
映画作りはいろいろな形で関わる人がいますし、名寄の代表作の映画になるよう、ぜひ協力していただければ嬉しいです。よろしくお願ひします。

映画「運命屋」の詳細は次のページをチェック！



▲ミッキーさんのツイッターアカウント。ミッキーさんの最新情報はこちらから！

▶ミッキーさんは80歳から画家として活動をはじめ、昨年は東京で絵画展を開催しました。



▶自宅では「ミッキー」を愛用してくださったミッキーさん。名寄市観光キャラクター「なよろこのぬいぐるみ」をリビングに飾られています。



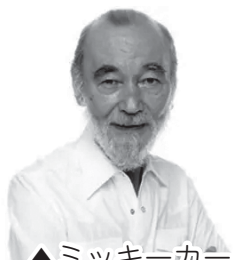
ミッキー・カーチス主演 短編映画「運命屋」 今年秋、名寄市オールロケにて撮影開始！

女優・ひろやま 広山詞葉が主宰する映像制作団体「Project K」が、ミッキー・カーチス主演の短編映画制作を開始、広大な大地・名寄の美しい景観を、切なくもあたたかい物語とともにおさめます。年齢を重ね、人生において1番大切なものとは何かを自身に問う元ミュージシャンの老人をミッキー・カーチスが演じ、その人生の決断を促す運命屋を広山詞葉が演じます。

監督：もりた 森田と順平 脚本：森田と順平 プロデューサー：広山詞葉
出演：ミッキー・カーチス 広山詞葉 ほか

【あらすじ】

人の寿命は運命によって全て決められている。
しかし、運命屋と呼ばれる者によってある取引が行われていた。
それは大切な人との思い出を忘れることと引き換えに運命を変えることができるというもの。
人は記憶を失ってでも生きたいと思うのか。
あるいは命と引き換えに記憶を守りたいと思うのか。
様々な人間の決断と取引を重ねてきた運命屋の女性が出会ったのは
とある美しい町に暮らす、寿命を迎える老いた男。
果たしてその老人が選ぶ運命とは…？



▲ミッキーカーチス



▲広山詞葉



▲森田と順平

Profile

ミッキー・カーチス (Mickey Curtis)

昭和13年(1938年)7月生まれ、東京都港区赤坂出身。第二次世界大戦中は家族と上海で過ごし、戦後は再び家族と東京に。親や友人などの影響で12、13歳ころから音楽に傾倒し、当時日本の占領に当たった連合軍兵士のキャンプ回りや、朝鮮戦争に出征する国連軍兵士の慰問などの活動を通じて、音楽活動が認められロカビリー歌手として高い人気を誇る。歌手以外の活動に、音楽プロデューサーとして「ガロ」や「キャロル」を輩出した他、俳優として100本以上の作品に出演。さらにはタレント業、レーサー、落語家などさまざまな顔を持つ。現在は奥さまと犬2匹とで悠々自適な名寄ライフを過ごしている。最近では画家としても活動中。

きらめくまちビト…名寄市内で活躍する市民などの紹介を通して、地域の魅力を発信します。

7月6日(木)に、市内ホテルで町内会長と行政との懇談会が行われ、町内会長の皆さまから貴重なご意見・ご提言をいただきました。その質疑内容および回答の一部をお知らせします。



◆問い合わせ
総合政策部地域課題担当(名寄庁舎3階)
☎01654③2111(内線3311)

AIオンデマンドバスについて、10月運用開始予定とのことですが、実施事業者はすでに決まっているのでしょうか。また現在の進捗状況を教えていただきたいです。



システムを提供する会社は決定していますが、運行事業者につきましては市内の交通事業者が入っている地域公共交通活性化協議会の中で現在調整を進めているところです。



スマートフォンを活用しての利用が予定されているため、デモンストレーションの場を作っていきたいと考えています。今後内容が決まり次第随時お知らせしていきます。

避難行動要支援者の個別避難計画を作成するにあたり、実施主体は市と町内会のどちらになるのでしょうか。



行政と町内会で協力しながら作成していきたいと考えておりますので、ご協力をお願いいたします。

以前も町内会への避難行動要支援者名簿の情報提供について、個人情報の取り扱いが問題になったと思います。避難行動要支援者名簿は同意を得た方のみの情報提供ということですが、迅速な避難につなげるために、災害時も含めて情報提供いただくことはできないでしょうか。



実際に災害が発生した場合は同意の有無に関わらず情報提供できますが、平時におきましては、名簿は個人情報であり本人が不利益を受けないよう、本人および家族の同意があった方のみの情報提供となることをご理解願います。



名簿の取り扱いに関して改めて検討を行い、災害時にスムーズに対応できる仕組みを考えていきます。

町内にある空き家が令和3年11月に雪の影響で屋根のトタンが剥がれてしまっています。状況は市民部へ報告しておりますが、倒壊の恐れがあるため早急に対応いただきたいです。



にしお 新大町 西尾会長



ひろしま 廣嶋市民部長

市から所有者へ何度も連絡させていただいております。危険な空き家につきましては、注意喚起を行うなど、けが人がでないよう対応をしてきているところです。今後もこういった情報があればご連絡いただければと思います。

5年前から忠烈布川改修工事が開始されているにも関わらず工事が進んでいないため、近隣住民が非常に迷惑しています。北海道の事業ですが市からも工事の状況について遅延しないよう要望していただきたいです。



たけだ 東風連 武田会長



ひがし 東建設水道部長

北海道の予算などの関係もあり、当初予定よりも事業の進捗が遅れていることにつきまして、市へも報告をいただいております。事業の進捗を早められるよう、市からも引き続き要望を行って参ります。

先日開発局から町内会に対する高規格道路に関する説明会が行われました。風連地区の乗り降りについては、自治体の判断や考えによって実現するものであるとのことでした。現状市がどのように考えているのか教えていただきたいです。



たけだ 東風連 武田会長



かとう 加藤市長

高規格道路につきまして、風連での乗り降りに関する地域の要望を受けておりますので、前向きに検討してほしいとの要望を開発局へ行っています。自治体負担の金額を明確にさせていただくことや、自治体負担を減らしてほしいとの思いがありますので、引き続き開発局と連携して進めて参ります。

今回町内会長と行政との懇談会の事前要望として、7区町内会から2件街路灯修繕などの要望を提出させていただきました。対応いただき大変感謝しています。しかし、この間状況がわからず修繕状況の確認の連絡を都市整備課へ連絡したところ、すでに修繕済みですとの回答がありました。行き違いになりますので、修繕が終わったのであればその旨ご連絡いただきたかったです。



くらもと 7区 倉本会長



はしもと 橋本副市長

修繕後の報告がされていなかったことにつきましてお詫び申し上げます。地域の皆さまと連絡を取り合いながら進めるよう担当部署へ指示します。

名寄市立大学の学生から、名寄市はとても住みやすいところだと人気があり、就職したいという学生も一定数いると伺いました。しかし、学生の取得資格と市の就職募集要件とあまりマッチしていないことがもったいないと感じています。



くらもと 7区 倉本会長



かとう 加藤市長

名寄市立大学の就職につきまして、学生の多くは市外から来ており道外から来られた方もいます。名寄市の財産ですので改めて学生を応援する機運を高めていきたいと思っております。

熱中症を防ぎましょう！

これから暑い夏を健康に乗り越えるために、次の点に気を付けましょう。

暑さを避けましょう！

- ・涼しい服装に、日傘や帽子を活用。
- ・少しでも体調が悪くなったら涼しい場所へ移動。
- ・涼しい室内に入れなければ、外でも日陰へ。



エアコン使用中もこまめに換気を！

- ・窓やドアなど2カ所を開ける。
- ・扇風機や換気扇を併用する。
- ・換気後は、エアコンの温度をこまめに再設定。

のどが渴いていなくてもこまめに水分補給！

- ・1日あたり1.2リットル（コップ約6杯分）、1時間ごとにコップ一杯、入浴前後や起床後もまずは水分補給を。



暑さに備えた体づくり！

- ・暑さに備え、暑くなり始めの時期から、無理のない範囲で適度に運動（「やや暑い環境」で「ややきつい」と感じる強度で毎日30分程度）

食中毒を予防しましょう！

高温多湿の夏場は食中毒が発生しやすくなります。食中毒菌は腐敗菌と違い、食べ物の中で増えても味も臭いも変わりません。食中毒を防ぐ次の点に注意して食中毒を予防しましょう！

食品の購入（買い物）

- ・期限表示を確認して、新鮮なものを選んで購入。
- ・できれば保冷剤（氷）などと一緒に持ち帰り、テイクアウトしたメニューはすぐに食べる。

保存

- ・買った物はすぐに冷蔵または冷凍保存。（冷蔵庫は10℃以下、冷凍庫は-15℃以下に保つ）

下準備

- ・手や使用する器具は、こまめによく洗う。
- ・冷凍食品は使う分だけレンジか冷蔵庫で解凍。



調理

- ・調理前には手を洗い、加熱は十分に行う。（中心部の温度が75℃で1分以上が目安、ノロウイルスの汚染の恐れのある二枚貝などの食品は、中心部が85～95℃で90秒以上の加熱が望ましい）

食事

- ・食事前にはよく手を洗い、料理を室温に長く置かないようにする。

残った食品

- ・温め直すときは十分に加熱する。
- ・時間が経ち過ぎたり怪しいと思ったら、思い切って捨てる。

健康ガイド

問い合わせ

保健センター（西2北5）
 ☎01654②1486
 FAX 01654②7267
 開館 8時45分～17時30分
 休館 土・日・祝日・年末年始

休日当番医 急患に限ります

8月6日	あべクリニック ☎01654⑨7011
11日	吉田病院 ☎01654③3381
13日	名寄東病院 ☎01654③2188
20日	片平外科・脳神経外科 ☎01654③3375
27日	あべクリニック ☎01654⑨7011
9月3日	名寄中央整形外科 ☎01654③2006

…救急医療情報案内……
 フリーダイヤル
 ☎0120(20)8699

子育て保健事業 についてのお知らせ



8月の予定

- 18日(金) 乳児健診
 - 21日(月) 股関節脱臼検診
 - 22日(火) 計測日
※ご希望の方は事前に保健センターまでご連絡ください。
 - 24日(木) 3歳児健診
 - 29日(火) 1歳6カ月児健診
※対象の方には、個別にご案内しています。
- なお、子育てに関する相談などは随時電話で受け付けています。

こんにちは！名寄市地域包括支援センターです！

昨年10月から連載してきた心不全シリーズも、いよいよ今回で最終回です。さまざまな職種の方たちから心不全についてお話してきましたが、これらのメンバーが集結し「名寄市ハートの日×なよろ健康まつり」を開催します！

繋がる！名寄市の医療と介護 ～8/11 市民へ送るハートの日～ 名寄市ハートの日 × なよろ健康まつり ハート（心臓）の音が聞こえますか？ ～手遅れになる前に、できることからやってみよう！～

日時 8月11日(金・祝) 11時～14時
 会場 イオン名寄ショッピングセンター(徳田80)
 主催 名寄市医療介護連携ワーキンググループ



名寄市立総合病院 循環器内科 さかい ひろつか 酒井博司副院長による心不全に関する講演をはじめ、こども臓器釣りパズル大会やこども調剤薬局などの「こども縁日コーナー」、健康に関するコーナーを数多く用意しています。また、救急車と消防車の展示、イオン名寄ショッピングセンター内に設置の AED(エーイーディー、体外式自動除細動器)などを回るスタンプラリーに参加して頂いたお子さんには、ハート型の風船をプレゼントします。もちろん、大人の参加者の方々のスタンプラリーも用意しています。メンバー一同、皆様のご来場をお待ちしています！

時 間	プログラム
11:00-11:05	名 寄 市 加藤市長 あいさつ
11:05-11:30	市立総合病院 酒井先生 「心不全のはなし」
11:30-12:00	あっぱくんの蘇生コーナー ～市民向け蘇生講習～
13:45-13:50	名寄調剤薬局 町田先生 「心不全のお薬のはなし」
13:50-13:55	名寄歯科医院 室田先生 「お口のはなし」
13:55-14:00	閉会のあいさつ



駐車場：救急車・消防車展示

イベントブース

- ★1 脳・血管年齢 / 野菜摂取量チェック
- ★2 名寄市国保相談コーナー
- ★3 血圧測定コーナー
- ★4 食生活改善協議会コーナー
- ★5 こども臓器釣りパズル大会
- ★6 こども調剤薬局
- ★7 お口の健康チェック
- ★8 なよろ減塩チャレンジ
- ★9 あなたの筋力測ります!!
- ★10 名寄保健所コーナー
- ★11 あっぱくんの蘇生コーナー

**スタンプラリー参加のお子さんに
 ハート型♥の風船をプレゼント**
 ※プレゼントは数に限りがございます。なくなり次第終了とさせていただきますので、あらかじめご了承ください。

◆問い合わせ 地域包括支援センター地域包括支援係(名寄庁舎2階) ☎01654③2111(内線3260)

公共交通を 守っていくために

宗谷本線の歴史

旭川〜名寄間は、天塩線として建設され、旭川から名寄に向かつて段階的に開業しながら1903年（明治36年）に全線が開業しました。

名寄〜稚内間は、天塩線、天塩南線、天塩北線として建設され、1926年（大正15年）に稚内までの全線が開業しました。

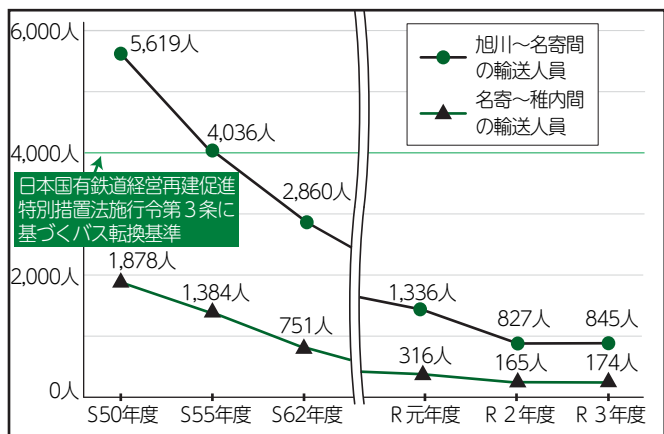
その後、路線の編入・分離・改称を行い、1930年（昭和5年）に現在の宗谷本線となりました。



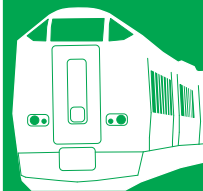
開業当時の名寄駅の様子

鉄道の利用状況

旭川〜名寄間の輸送人員では、昭和50年と令和3年の比較で、約7分の1に減少し、名寄〜稚内間の輸送人員で見ると、約11分の1に減少しています。原因としては、この区間の人口減少や自動車の普及などにより、移動手段が自動車にシフトしていることに加え、令和2年から猛威を振るっている新型コロナウイルス感染症の影響により輸送人員が大きく減少したことが考えられます。



表：宗谷本線輸送人員（1日1kmあたりの平均人数）



バス・鉄道の特色

公共交通を担うものとして、バスと鉄道があげられます。

バスの特色としては、短距離移動や需要に合わせた柔軟なダイヤ編成により、利用の多い病院や商店街の前に停留所を設置することができ、利用者の最寄りの停留所から目的地の近くに移動することができ、

一方、鉄道の特色は、何と云っても大量輸送・高速長距離移動が可能なことです。通勤・通学時間帯や特急列車の運行は鉄道の特色を十分に発揮しているといえます。

とりわけ鉄道は「路線が地図に掲載されている」点において他の公共交通と大きく異なっており、地図を見ながら経路や時刻を検索できるという特色があります。



公共交通を守っていくために

名寄市におけるバスと鉄道はどちらも民間企業が運営しており、持続

して運営を続けるためには一定程度の利用者が必要です。そのため、将来に渡り公共交通を守るとともに、移動手段を複数持ち続けられるよう、マイバス・マイルの意識を持ち、通勤や出張、レジャーなどで公共交通機関を積極的に利用しましょう。

みんなで利用してみよう

公共交通は単に移動するだけでなく「移動を楽しむ」という素晴らしい側面を持ち合わせています。特筆すべき点としては、通話や喫煙はできないものの、それぞれ思い思いの時間を過ごすことができます。

また、今年度は宗谷本線の特性である幹線交通ネットワーク機能を活かし、かつ沿線住民の特急利用促進を図るため、特急宗谷号が8月21日から9月3日までの間、比布駅、剣淵駅に臨時停車します。

バスや鉄道を乗り継いで遠くの街まで足をのばしてみてもいいかもしれません。

問い合わせ

総合政策課総合政策係
 （名寄庁舎3階）
 ☎01654③2111
 （内線3313）

みんなではじめよう 「ゼロカーボン」アクション VOL.3

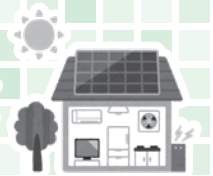
本市では2050年までにゼロカーボンを目指すため、令和4年度に「名寄市ゼロカーボン推進再生可能エネルギー導入計画」を策定しました。
計画ではゼロカーボンを目指す上で、

- ① 行動変容や省エネ設備の導入**
- ② 再生可能エネルギー電力の導入**
- ③ 再生可能エネルギー熱の導入**
- ④ 次世代自動車の導入**

という4つの分野を設定し、それぞれの分野について取り組むこととしています。
その中でも広報なよろ8月号では、「①行動変容や省エネ設備導入」に関する取り組みを紹介します。

省エネ住宅

みなさんは、ZEH（ゼッチ）という言葉を知っていますか。
Net Zero Energy House（ネット・ゼロ・エネルギー・ハウス）の略で、住宅の省エネルギー化や太陽光パネルの設置などによる再生可能エネルギーを導入することで、家で使用するエネルギーよりも家で作られるエネルギーの方が多い家のことを指します。
ZEHは、環境にやさしくゼロカーボンにつながるのはもちろん、その他にも次のようなさまざまなメリットがあります。



- ① 経済性**～高い断熱性能や高効率設備の利用により、月々の光熱費を安く抑えられたり、太陽光発電などをして売電を行う場合は、収入を得ることができます。
- ② 快適・健康性**～高断熱の家は、室温を一定に保ちやすいので、夏は涼しく、冬は暖かい、快適な生活が送れます。
- ③ レジリエンス**～台風や地震など、災害の発生に伴う停電時においても、太陽光発電や蓄電池を活用すれば電気が使うことができ、非常時でも安心な生活を送ることができます。
（変化に対応する力）

本市では、住宅などの改修や省エネ性能が一定以上達成されたエアコンや温水機器を設置するなど、市民が安心して住み続けられる住環境の整備などに対し「名寄市ずっと住まいる応援事業」により、補助金の交付による支援を実施しています。
また、ZEHを目指す住宅には、国などからの補助制度があります。
詳細は各ホームページ、または次のコードからご確認ください。



◀ ZEHに関する
国の補助制度
については
こちら



◀ 名寄市ずっと
住まいる応援
事業について
はこちら



問い合わせ 総合政策課総合政策係（名寄庁舎3階） ☎01654③2111（内線3313）
※名寄市ずっと住まいる応援事業については
産業振興課（名寄庁舎3階） ☎01654③2111（内線3345）

ごみ分別マスコットキャラクター 「エコひまちゃん」通信



問い合わせ

廃棄物対策担当 (名寄庁舎 1階)

☎01654③2111

(内線3121・3124・3125・3129)

ボランティア袋の収集依頼がLoGoフォームからできるようになりました！

清掃活動で集めたごみ、道路清掃や公園整備などで発生する刈草などを出す際のごみ袋として、ボランティア袋が利用できます。ボランティア袋に入ったごみの処分方法には、3つの方法があります。

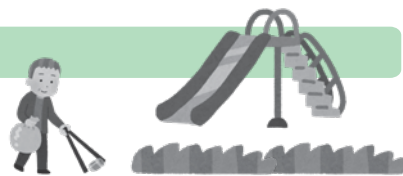
①最終処分場に自己搬入する

名寄地区広域最終処分場、または風連一般廃棄物最終処分場にボランティア袋を直接搬入することができます。
※処分場や廃棄物対策担当への事前連絡は不要です。

②埋立ごみ収集日に自宅前または共有のごみステーションに出す

1カ所につき、5袋までとしています。

※事前連絡は不要です。



③清掃を行った敷地の道路沿いや公園などに集積する

埋立ごみ収集日の**2日前まで**に、排出する場所と数量を廃棄物対策担当まで電話連絡いただくか、右のコードから収集を依頼をすることが可能です。
※連絡がない場合は、収集することができませんので、ご注意ください。

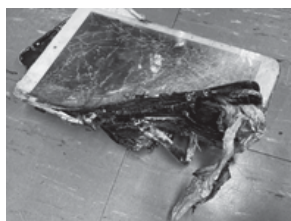
収集依頼



名寄市の地域環境美化のため、ボランティア袋をご活用いただき、LoGoフォームでご連絡ください。

身近にある小型充電式電池を市の収集ごみに出さないでください！

小型充電式電池やそれらを内蔵している電子機器は、強い衝撃が加わると発火する恐れがあります。



市のごみ収集には絶対に出さないでください。



◀ごみ収集中に発火したタブレット

小型充電式電池ってどんな電池？

何度も繰り返し充電して使える「二次電池」のことです。電動歯ブラシや電気シェーバー、モバイルバッテリーのほか、ポータブル式の扇風機やイヤホンなどにも使用されていることが多いです。



小型充電式電池やそれらを内蔵している電子機器は、リサイクルにご協力ください！

充電式電池は、電器店やスーパーなどの排出協力店へ持ち込むか、小型家電リサイクルでも受け付けをしています。



ニカド電池



ニッケル水素電池



リチウムイオン電池

リサイクル対象の小型充電式電池にはリサイクルマークが表示されています。

※資源有効利用促進法施行以前に製造された製品は、リサイクルマークがついていないものもあります。

JBRC



◀排出協力店は、一般社団法人JBRCのホームページをご確認ください。



名寄市



◀小型家電リサイクルの受付先は、名寄市のホームページをご確認下さい。





ホームページのほかにも市公式フェイスブックや市公式LINE(7月19日現在、友だち登録者1万4257人のLINE ROOMでもまちの出来事を紹介しています。)

7/2

ふれあい広場2023



総合福祉センターで開催。ステージでは福祉標語の表彰式、吹奏楽の演奏や一輪車・よさこいの演舞、広場ではアイマスク体験やボッチャをめぐるラリーなどが行われました。

4年ぶりとなる野外での通常開催、多くの市民が集いました。

6/24

親子おでかけ運動会



市民文化センター多目的ホールで開催。かけっこや玉入れ、障害物競走など、小さな体を最大限に使いながら、ニコニコ笑顔で元気いっぱい走り回っていました。

30組102人の親子や祖父母が参加しました。

7/7

名高祭行灯行列



名寄高校学校祭名物の行灯行列が行われ、名寄高校～南広場～名寄高校のルートで、10機のあんどんが市内を練り歩き、歩道には一目見ようと多くの市民が集いました。

こちらも4年ぶりとなる通常開催。8～9日は本祭も開催。

7/7

なよろ市立天文台 来場者15万人達成



なよろ市立天文台が開設してから来場者15万人を達成しました。15万人目の来場者は、ドイツからジュリア・リックスさんとレナルド・ミュラーさん、埼玉県から成田雄二さんの3人。

ジュリアさんたちには記念品と年間パスポートが渡されました。

7/10

平和音楽大行進

最高気温30℃を超える中、名寄小学校を出発し南広場までの道程を、児童や生徒たちは練習の成果を大いに発揮しながらパレードしました。沿道には多くの市民が集まり声援を送っていました。

【参加団体】

名寄大谷認定こども園、認定こども園風連幼稚園、名寄カトリック幼稚園、光名幼稚園、風連中央小学校、名寄西小学校、名寄東小学校、名寄南小学校、名寄小学校、名寄・名寄東・風連中学校(3校合同)、陸上自衛隊名寄駐屯地。



13団体500人が音楽大行進に参加。市内を明るく音楽で飾りました。

4年ぶりの開催となった名大祭。

一から自分たちで作りに上げた大学祭について
名大祭実行委員長の関智穂さん（社会保育学
科2年）にインタビューしました。



▲実行委員のメンバー。中央でポスターを持っているのが関さん。

名寄市立大学 学 生 INTERVIEW



学祭準備はどうでした？

最初にみんなで話したのは、新型コロナウイルスの影響でこの数年やりたいことができない状況が続いており、やりきれない思いを抱えてきたので、実行委員のみんなと何をすべきか自由に話し合いました。ポジティブな考え方で企画を行い、やることが決まったら実行委員だけではなく、実行委員が所属するコミュニティや地域とのつながりを活かし、ひとりひとりが責任を持って準備を行っていました。準備期間は実行委員のみんなにとっても支えられました。

学祭当日はどうでした？

コミュニティスクール協議会での提案がきっかけで、名寄高校との高連携で行ったスタンプリーが好評でした。また、「大学の中に入ってみたい」「大学のことを知りたい」「気軽に入れない」という声をいただいていたので、初めての試みでしたが、各学科ごとにブースを作り、学科の特色を全面に出した企画を組みました。保育学科ですと手作りおもちゃで子どもたちと遊んだり、看護学科ですと氷のうを作りました。栄養学

科は食べ物のカロリーや塩分表示、社会福祉学科は高齢者体験を実施しました。そこで市民の方と交流することができました。

学祭が終わって

前例にとらわれずに、やりたいと思うものに対し、できない理由を並べるよりも、どうしたらできるのかという考え方がすごく大事だとこのことを感じました。私ひとりだけではなく、実行委員みんながこの共通した考え方を持てたのが、名大祭を成功できた大きな要因の1つだと思えます。

市民の皆さまに一言を

花火の打ち上げは町内会の方にもご協力いただき、当日会場で盛り上げてくださった方や宣伝してくださった方もいて、市民の皆さんに支えられてここまで来れたということをすごく感じています。私のところにも「応援してるよ」「楽しみにしてるよ」という声を掛けてくださった方もたくさんあり、精神的にもすごく市民の皆さんに支えられたなと思っています。本当にありがとうございます。

名寄市立大学

オープン キャンパス

情 報

本学のオープンキャンパスでは、ガイダンス・模擬授業・学内見学など多彩なプログラムを用意しています。本学への進学を希望する高校生や受験生、保護者のみなさんのご来場を心からお待ちしております。

8月の開催日：9月の開催日

11日(金) 30日(土)

※山の日

※申込期限：6日(日)17時

※オープンキャンパス参加には申し込みが必要です

前回(7月)のオープンキャンパスの様子



模擬授業の様子

学生食堂でランチ



◀ 詳細や参加申込は
大学ホームページ
をご確認ください。

問い合わせ

名寄市立大学(西4北8)
教務課広報入試係
☎01654@4194



誕生もち
助成事業

健やかな成長を願って

市では1歳を迎えるお子さまに、日本一の名産もち米を使った「誕生もち」を贈呈しています。



あべ さくと くん
令和4年3月生まれ

保護者からの メッセージ

1歳のお誕生日おめでとうっ！これからも元気にたくましく育ってね♡



まるやま みお ちゃん
令和4年4月生まれ

保護者からの メッセージ

美桜1歳おめでとう！これからも美桜らしくすすく大きくってね。父ちゃん母ちゃんは大好きだよ。



たいら なつきのほ ちゃん
令和4年4月生まれ

保護者からの メッセージ

これからも、すすく育ってね☆



ほりかわ えみか ちゃん
令和4年5月生まれ

保護者からの メッセージ

お誕生日おめでとう！毎日元気いっぱい！すすく成長してくれてありがとう！ママもパパもおおぼ、えみかのことが大好きです♡これからも4人で楽しいこといっぱいしようね！

「誕生もち」とは お子さまの満1歳の誕生日を祝う行事に使うもちで、1升ほどのもちを赤ちゃんに背負わせて歩かせたりします。「もちのように粘り強い体と心を授かる」などさまざまな願いが込められています。

問い合わせ こども未来課子育て支援係(名寄庁舎2階) ☎01654③2111(内線3245)



男女

共同参画社会の
実現をめざして

「名寄市男女共同参画推進事業者等表彰」の 候補者を募集します

市では男女がともに働きやすく子育てしやすい環境づくりなど、男女共同参画に積極的に取り組んでいる事業者、個人および市民団体を表彰します。

対象

次のいずれかに該当する取り組みを積極的に行い、その活動が他の模範であると認められる事業者など

- 地域などにおいて男女共同参画を推進する取り組み
- 男女の人権に配慮した働きやすい職場環境づくりのための取り組み
- 仕事と生活の調和(ワーク・ライフ・バランス)を支援するための取り組み
- 女性労働者の活躍推進に関する取り組み
- そのほか、男女が共同して参画することのできる環境づくりのための取り組み

応募方法

応募・推薦用紙に必要事項を記載の上、メール・郵送・持参いずれかの方法でご応募ください。

※応募・推薦用紙は市役所名寄庁舎1階環境生活課に設置しているほか、市ホームページからダウンロードできます。

応募期限

8月31日(木)まで



◀市ホームページ
はこちらから
確認できます

令和4年度の受賞者

生活協同組合コープさっぽろ宅配事業本部名寄センター

提出先・問い合わせ

環境生活環境・生活安全係(名寄庁舎1階)

☎01654③2111(内線3126)

ny-seikatsu1@city.nayoro.lg.jp

Nスポーツウォーキング・サイクリングを開催します！



大人気企画！健康増進のために歩きませんか？



概要

- 【とき】 8月20日(日) 10時～12時
(受付開始 9時30分)
- 【ところ】 駅前交流プラザ「よろーな」(東1南7)
- 【種目】 ○ノルディックウォーキング
○ウォーキング
○サイクリング
- 【定員】 50名
※小学生以下は保護者同伴
- 【参加費】 1,500円

ホームページ



※詳細はNスポーツコミッションHPをご確認ください。



Nスポーツコミッションでは、名寄のスポーツ情報を発信しています！ぜひ「いいね」やフォローをお願いします！



申込方法

- ①WEB：右側の二次元コードから申し込みください
- ②電話：下の申込先まで申込書の内容をお伝えください
- ③窓口：申込書を記入の上、下の申込先にご提出ください



▲申し込みはこちらから

※申込書は市民文化センター、よろーな、各スポーツ店に配置しています。

申込期日：8月14日(月)まで

申込先・問い合わせ先

ウォーキングについて

Nスポーツコミッション事務局(名寄市スポーツ・合宿推進課)
市民文化センター内(西13南4)
☎01654②2218 FAX01654②2356

サイクリングについて

NPO法人なよろ観光まちづくり協会
駅前交流プラザ「よろーな」1階(名寄観光案内所)
☎01654⑥6711 FAX01654⑥6712

9月は24日(日)に開催予定！8月21日(月)から申込開始！

学校での活動などにご協力いただける方を募集しています！

地域と学校が連携・協働して、子どもたちの学びや成長を支える活動として次の2つの事業を行っています。学校での活動などに興味・関心のある方はぜひご登録ください。

- ①地域学校協働活動等人材バンク(以下、人材バンク)
地域と学校で協働して行う活動(地域学校協働活動)などの指導者・支援者を紹介し、地域と学校をより良くしていくために設置しています。
- ②部活動指導員
部活動指導の充実と教職員の負担軽減を図るため、少年団活動などで指導経験のある方に部活動を指導していただいています。

人材バンクへの登録や部活動指導員について活動を希望する場合は、問い合わせください。

問い合わせ

- ・地域学校協働活動等人材バンクに関する内容
生涯学習課(市民文化センター) ☎01654②2218
- ・部活動指導員に関する内容
学校教育課(名寄庁舎3階) ☎01654③2111(内線3388)



Instagram
フォトコンテスト **開催中!**

#名寄推し夏

名寄の夏はあつという間。
短い夏だからこそ、楽しみたい。
あなたが推したい「名寄の夏」をシェアしよう！

9月3日(日)まで

参加方法

- ①Instagramで「@hibi.nayoro」をフォロー
- ②名寄市内や名寄に関連するおすすめ写真を撮影
- ③「#名寄推し夏」「#ヒビナヨロ」をつけて投稿

問い合わせ
秘書広報課プロモーション推進係(名寄庁舎3階)
☎01654③2111(内線3308)

@hibi.nayoro
はこちら

フォトコンテスト
はこちら

だましの手回とだまされる心理

～あなたは大丈夫？断り方のコツを学ぶ～

消費生活センター通信

問い合わせ 消費生活センター ☎01654@3575

どうして人はだまされるのか。「自分はだまされない」と言う人ほどだまされる。詐欺師の心理誘導テクニックを知って、詐欺被害を未然に防ぎましょう！講師から詳しい話を聞いて賢い消費者になりましょう！

- 【とき】 8月19日(土) 13時～14時30分
- 【ところ】 駅前交流プラザ「よろーな」 1階大会議室 (東1南7)
- 【講師】 立正大学 心理学部 教授 にしだ きみあき 西田公昭氏
- 【対象】 どなたでも参加できます
- 【参加費】 無料
- 【申込方法】 電話、FAXまたはメールで申し込みください
- 【申込期限】 8月17日(木)まで
(申込時は名前と連絡先を伝えてください)
- 【申込先】 名寄市消費生活センター
☎・FAX 01654@3575
✉ny-shouhi@city.nayoro.lg.jp
- 【主催】 名寄市消費生活センター



講師：西田 公昭 氏



参加者には
ペットボトルオープナー
プレゼント！

COLUMN*

VOL.66

なよろっぽい家づくりの会



家を建てたいどこに頼む？

家を建てようと考えた時、まずは住宅雑誌を買ってみたり、住宅展示場を訪ねたり、すでに家を建てた知人のアドバイスを参考にしたりと、やがて決断するときがきます。どこ(誰)に家を建ててもらうか？

選ぶ道は、大きく分けて次の3つのパターンになるとおもいます。それぞれにメリット・デメリットがありますが、その特徴を簡単に整理してみましょう。

①ハウスメーカーパターン：設計はハウスメーカーが行い、施工は下請けの工務店が行う。

住宅展示場に立派なショールームを構えてブランドも知られており、安心感が高く平均的な品質は高めである。一方、コストに占める宣伝費の割合は大きく、高コストになりがちである。仕様が共通で地域特性に合わせた細かい設計や仕様の変更に対する柔軟性は低く、対応できたとしてもコストアップになりやすい。下請け工務店により品質にバラつきが出るリスクがある。

②工務店パターン：工務店が設計・施工を統合的に行う。

良い「工務店」を見つけるのは、良い「医者」を見つけるのと同じくらい難しいとも言われます。良い工務店が、

かならずしも施工戸数が多いとは限らず、施工戸数が増えればどうしても目が行き届きにくくなるものです。そのため、広く名前が知られていない場合も少なくないのです。地元で地道に良い仕事をしている工務店を探し出すことが肝心です。

③建築家パターン：建築家が設計し、工務店が施工する。

意匠性・自由度が高く、雑誌などに取り上げられるパターンです。ただし、建築家その人の価値観や力量に左右されるリスク高い。特に「自分の建てたい家」を設計しているタイプの建築家は要注意です(もちろん親身になって設計してくれる建築家も多い)。

いずれにしても、ブランドやイメージに惑わされることなく、自分で勉強しながら信頼できる工務店(会社)を見つけることが出来れば、家づくりはほぼ8割成功したといっても過言ではありません。



■問い合わせ なよろっぽい家づくりの会事務局

(NPO法人なよろ観光まちづくり協会内)
☎01654@6711

図書館

図書館名寄本館（大通南2）

〒01654②4751

FAX 01654②4897

開館 火・金 9時30分～17時

水・木 9時30分～19時

※17時以降は1階のみ

土・日 9時30分～17時

休館 月・月末・祝・年末年始

図書館風連分室（風連町西町201）

〒01655⑦8000

開館 月～金 9時30分～17時

土 9時30分～13時

休館 日・月末・祝・年末年始

新着図書

毎週土曜

日に市ホー

ムページで

お知らせし

ています。



名寄本館

ミニ展示コーナー

令和5年度北海道青少年の

ための200冊

・見上げてみよう

夏の夜空



・絵本『あんぱまん』誕生

50年

土曜ビブリオトーク

◆とき 8月12日(土) 13時～

自動車文庫「やまゆり号」
8月の巡回日程

【名寄地区】

8日、22日(火)	麻生公園前	15:10～15:25
	ライラック公園前	15:35～15:50
	はなぞの広場前	16:00～16:15
2日、16日(水)	第1老人クラブ前	15:10～15:25
	ハルニレ公園前	15:35～15:50
	浅江島公園築山前	16:00～16:20
9日、23日(水)	サピラー・マーガレットグイ 道宮住宅前	15:35～15:50
10日、24日(木)	北斗団地前	15:15～15:30
	西10南1自衛隊官舎前	15:45～16:10

【風連地区】

18日(金)	JR風連駅前	10:35～10:45
	フロンティアハウス	10:55～11:10

◆内容 ビブリオトーク

※参加者同士による本の紹介

と意見交流

◆対象 誰でも参加可

◆持ち物 お気に入りの本1冊

夏休み企画

「夏休みの工作」

◆とき 8月10日(木) 10時

15分～11時45分

◆内容 カライドサイクル

(四面が入れ替わりながら

回る立体模型)を作ります。

◆対象 小学生

◆定員 8人

◆申し込み 電話または図書

館窓口で申し込み

◆絵本『私の名前は宗谷本線』

原画展

◆とき 8月1日(火)～18日(金)



▲表紙のデザイン

文学講座

「今につながる俳句の歴史と作品―古今和歌集からプレバト俳句まで」

◆とき 9月14日(木)、21日

(木)、28日(木)、10月5日(木)、12

日(木) 各日13時30分～15時

◆ところ 駅前交流プラザ

「よろーな」(東1南7)

◆講師 佐藤 喜代枝氏

◆対象 一般向け

◆定員 30人

◆申し込み 電話または図書

館窓口で申し込み

◆申込開始 8月10日(木)から

本の読み聞かせなど

◆金曜おはなしクラブ

◆とき 8月4日(金)、18日

(金)、25日(金) 各日15時30分

◆対象 3歳以上～小学生

ペンギンクラブ

◆とき 8月3日(木)、17日

(木) 各日10時30分

◆対象 3歳未満児・保護者

休館日

7日(月)、11日(金)、14日(月)、

21日(月)、28日(月)、31日(木)

風連分室

ミニ展示コーナー

・なつやすみ

本の読み聞かせなど

◆おはなしタイム

◆とき 8月3日(木)、24日

(木) 各日15時15分

◆ところ 風連児童会館

◆対象 3歳以上～小学生

◆おはなしポケット

◆とき 8月29日(火) 11時

20分

◆ところ 子育て支援セン

ターこぐま

◆対象 3歳未満児・保護者

休館日

6日(日)、11日(金)、13日(日)、

20日(日)、27日(日)、31日(木)

子育て支援センター

子育て支援センターは、未就学児童が保護者と一緒にご利用できる施設です。

地域子育て支援センター

「ひまわりらんど」(西2南9)

〒01654②5683

〒01654②5683

〒01654②5683

〒01654②5683

〒01654②5683

〒01654②5683

〒01654②5683

〒01654②5683

〒01654②5683

〒01654②5683

〒01654②5683

〒01654②5683

〒01654②5683

〒01654②5683

〒01654②5683

〒01654②5683

〒01654②5683

〒01654②5683

〒01654②5683

〒01654②5683

〒01654②5683

〒01654②5683

〒01654②5683

〒01654②5683

〒01654②5683

〒01654②5683

〒01654②5683

〒01654②5683

〒01654②5683

〒01654②5683

名寄市LINE公式アカウントではイベント情報を配信しています。この機会にぜひ友だち登録をお願いします。



子育て支援事業

親子お出かけ

バスツアー収穫祭

畑でスイートコーン

やじやがいもを収穫します。

◆とき 9月7日(木) 9時

30分～12時

※悪天候の場合は中止

- ◆**ところ** 風連日進地区
- ◆**定員** 親子40組
- ◆**参加料** 無料
- ◆**申込方法** ひまわりらんど・こぐまへ直接または電話で申し込みください。
- ◆**申込期間** 8月1日(火)～24日(木)

ひまわりらんど

- ◆**身体測定**
身長・体重を測り、手形足形を押しましよう。
- ◆**とき** 8月7日(月)、8日(火)、10日(木) 各日9時～11時30分、13時30分～15時30分
- ◆**ところ** ひまわりらんど
- ◆**申し込み** 不要

- ◆**ベビー・キッズクラフト**
お子さまと保護者の方で、「アンパンマンのでんでんだいこ」を作りますよう。
- ◆**とき** 8月23日(水)～25日(金) 各日9時～11時30分、13時30分～15時30分
- ◆**ところ** ひまわりらんど
- ◆**定員** 先着40人(3日間合わせて)

- ◆**申込方法** ひまわりらんどへ直接または電話で申し込みください。
- ◆**申込開始** 8月1日(火)から

- ◆**模擬保育室で遊ぼう**
名寄市立大学の模擬保育室で遊びましよう。
- ◆**とき** 8月26日(土) 10時～11時30分
- ◆**ところ** 名寄市立大学 模擬保育室
- ◆**定員** 親子18組
- ◆**申込方法** ひまわりらんどへ直接または電話で申し込みください。
- ◆**申込期限** 8月25日(金)まで

こぐま

- ◆**運動あそび**
親子で楽しく身体を動かしましょう。
- ◆**とき** 8月24日(木) 11時～
- ◆**ところ** 認定こども園風連幼稚園 保育園舎内
- ◆**定員** 親子6組
- ◆**持ち物** お茶など(水分補給用)
- ◆**申込方法** こぐまへ直接または電話で申し込みください。
- ◆**申込開始** 8月7日(月)から

- ◆**手作りおもちゃ**
親子でおもちゃを作って遊びます。
- ◆**とき** 9月7日(木) 11時～
- ◆**ところ** 認定こども園風連

- ◆**幼稚園** 保育園舎内
- ◆**講師** 中野 律子氏(子育て支援員)
- ◆**定員** 親子6組
- ◆**申込方法** こぐまへ直接または電話で申し込みください。
- ◆**申込開始** 8月28日(月)から

児童センター

- ◆**児童センター【ほっと21】**
(西11北2)
FAX 01654③3465
開館 9時～21時
※放課後児童の利用時間は13時～17時
休館 日・祝日・年末年始

- ◆**夏休み特別企画!**
万華鏡を作ろう!
自分だけの万華鏡を作って遊んでみよう!
- ◆**とき** 8月1日(火)～10日(木) 各日9時～11時、13時～16時
- ◆**ところ** 児童センター
- ◆**対象** 市内小学生
- ◆**定員** 30人
- ◆**参加費** 無料
- ◆**持ち物** 靴、かばん、水筒
またはマイコップ
- ◆**申込方法** 不要

- ◆**卓球教室**
初心者向けの卓球教室です!
- ◆**とき** 9月2日(土) 10時

- ◆**集合** 9時50分
- ◆**ところ** 児童センター
- ◆**対象** 市内小学生
- ◆**定員** 20人
- ◆**参加費** 無料
- ◆**持ち物** 上靴、かばん、水筒またはマイコップ
- ◆**申込方法** なよろっこ8月号に掲載の申込用紙を記入し、児童センター窓口に提出。電話申し込みも可。
- ◆**申込期間** 8月19日(土)～25日(金)

博物館

- ◆**北国博物館(緑丘222)**
FAX 01654③2575
E-mail ny-kirahaku@city.nayoro.lg.jp
開館 9時～17時
休館 月・年末年始
風連歴史民俗資料館(風連町南町85)
※問い合わせは北国博物館へ

- ◆**北国博物館利用案内**
観覧料 一般・学生220円、65歳以上110円、団体(10人以上)152円、高校生以下無料
- ◆**特別展(無料)**
名寄の鉄道120年記念展
明治36年に名寄に鉄道が開通してから今年で120年

- ◆**名寄の鉄道よもやま話**
キマロキ保存会会員による講話と、名寄に関する鉄道映画を上映します。
- ◆**とき** 8月20日(日) 13時～16時
- ◆**ところ** 北国博物館 2階 講堂
- ◆**内容**
・**第一部** キマロキ保存会会員によるキマロキ、名寄機関区の話
- ・**第二部** 「雪と闘う機関車」などの上映
- ◆**定員** 40人
- ◆**参加費** 無料
- ◆**申し込み** 不要
- ◆**協力** キマロキ保存会



▲SLキマロキ

企画展(無料)

◆カブトムシとクワガタムシ
夏の昆虫採集の王道といえ
ば、カブトムシとクワガタ
ムシ。各生態についてパネ
ルでご紹介し、カブトムシ
などの生体展
示を行って
います。



◆とき 開催中～8月29日(火)
◆ところ 北国博物館ラウンジ

◆関連講座

夏の昆虫観察会
カブトムシやクワガタムシ
などの夏に見られる昆虫を
観察します。

◆とき 8月9日(水) 9時
～12時

◆行き先 ふうれん望湖台自
然公園(風連町池の上165)

◆集合場所 北国博物館

◆定員 20人

※小学3年生以下は保護者同伴

◆参加費 1000円(保険料)

◆持ち物 帽子、軍手、虫か
ご、虫捕り網、虫よけスプ
レー、長袖・長ズボンなど

野外活動に適した服装

◆申し込み 北国博物館まで

電話またはメールでご連絡

ください。

◆申込期限 8月6日(日)まで

体験講座

◆草木染体験講座

「自然の色」で染めてみよう」
身近な植物からいろいろな
色が得られます。毛糸を
染めて持ち帰り、暮らしに
取り入れてみましょう。



▲草木染体験講座のようす

◆とき 8月19日(土) 9時
～12時

◆ところ 北国博物館

◆内容 博物館周辺の身近
な植物(ヤマブワ、ミズナ
ラ、オオハンゴンソウ)で
染め、合間に草木染毛糸で
クラフトをします。

◆定員 15人

※小学3年生以下は保護者同伴

◆参加費 5000円(材料費・
保険料)

◆申し込み 北国博物館まで

電話またはメールでご連絡

ください。

◆申込期限 8月11日(金)まで

公民館

市民文化センター(西13南4)
016554②2218
FAX 016554②2356
〒nounsens@cityrakyo.jp
開館 8時～22時
休館 月末・年末年始
風連公民館(風連町本町63・
ふうれん地域交流センター内)
016555③2620
FAX 016555③2321

市民文化センター

第3回文化芸術鑑賞

バスツアー

◆とき 9月12日(火)～13日(水)

◆集合 12日7時30分 市
民文化センター西館

◆到着 13日19時20分 市
民文化センター西館到着予定

※その他乗降場所 風連駅前

◆行き先 札幌市

◆内容 木下大サーカス

◆1日目



◆2日目 劇団四季「リトル
マーメイド」

◆定員 21人(最少催行人数
10人、定員超えの場合は抽選)

◆参加費 19410円(観
劇料・宿泊費・保険料)

※食費などは含まれておりま
せん。

◆申込方法 市民文化セン
ター窓口、電話

もしくは次の
コードから申し
込みください。



◆申込期間 8月1日(火)～9
日(水) 平日9時～17時の間

◆申込条件 携帯電話の番号
をご提供いただき、当日ご
持参いただくこと。

◆備考 内容・費用などは
変更になることがあります。

令和6年二十歳を祝う会

実行委員の募集

令和6年二十歳を祝う会実
行委員を募集します。

◆内容 二十歳を祝う会の
式典内容やアトラクショ
ン、記念品などについて話
し合い、当日の運営を行っ
ていただきます。

◆対象 平成15年4月2日
～平成16年4月1日生まれ
の市民

◆募集人数 10人程度

◆申込方法 市民文化セン
ター窓口、電話から申し込
みください。

◆申込期間 8月18日(金)まで

◆申込期間 8月18日(金)まで



▲今年の二十歳を祝う会のようす

生涯学習フェスティバル 2023 in なよろの 出展・出演を募集します

◆内容 9月24日(日)

- ①出合いの広場
- ②ワークショップ

※市民文化センターで開催

◆募集期間 8月30日(水)12時
まで

◆備考 詳細は問い合わせ
ください。



▲2022年の生涯学習
フェスティバルのようす

第66回市民文化祭 出展・出演を募集します

◆内容 11月4日(土)～5日(日)

※展示発表は市民文化セン
ター、芸能発表はエンレ
イホールで開催

◆募集期間 8月21日(月)～9
月8日(金)12時まで

◆備考 詳細は問い合わせ
ください。

放送大学10月生募集

放送大学では、2023年
度第2学期(10月入学)の学
生を募集しています。放送大

学は10代から90代の幅広い世
代、約85000人の学生が、
大学を卒業したい、学びを楽
しみたいなど、さまざまな目
的で学んでいます。心理学・
福祉・経済・歴史・文学・情
報・自然科学など、約300
の幅広い授業科目があり、1
科目から学ぶことができます。

◆出願期間

◇第一回募集 8月31日(木)まで

◇第二回募集 9月1日(金)～
9月12日(火)

◆問い合わせ・申し込み・
資料請求

放送大学旭川サテライトス
ペース
0166-221-2627

大ホール(ENIRAY)
一斉予約受付
(令和6年9月利用分)

◆とき 8月31日(木) 9時
～17時

◆ところ 市民文化セン
ター 生涯学習課

◆受付方法 名寄市民文化セ
ンター大ホール利用予約受
付票を提出してください。

※提出はFAXでも受け付けます。
※利用希望が重なったとき
は、利用者同士で協議とな
ります。それでも決まらな
い場合は抽選を行います。

天文台

なよろ市立天文台「きたすばる」
(日進157-1道立サンブルー
パーク星見の丘)

016554②3956
016554②0267

kitasubarunayoro-star.jp
HP https://www.nayoro-star.jp

開館 13時～21時30分
(21時までに入館)

休館 ※夏期の開館時間です
月・祝日の翌日・年末年
始・最終火

利用案内

◆休館日 21日(月)、28日(月)、
29日(火)

※7日(月)、14日(月)は臨時開館

◆観覧料 一般410円、学
生310円、65歳以上20
0円、高校生以下無料

◆天体観望

◇月面が見える日 1日(火)、
20日(日)～31日(木)

◇今月見える惑星 金星(月
初め・下旬)、土星(月末頃)

◆1.6メートルピリカ望遠鏡
見学・観望

◇見学のみ 1日(火)～31日(木)
各日13時～19時頃

※休館日を除く

◇天気が良ければ星が見える日
4日(金)～6日(日)、11日(金)～
13日(日)、18日(金)～20日(日)、

25日(金)～27日(日)
各日19時頃～21時30分
※12日(土)、13日(日)はイベント
終了時刻(24時)まで延長。

◆プラネタリウム

時間	平日プログラム	土日祝日プログラム
14:00	月をめざして	ゆるり星空めぐり
16:00	水の惑星	水の惑星
18:00	月をめざして	月をめざして
20:00	水の惑星	水の惑星

パールセウス座流星群 観望会

パールセウス座流星群の極大
日に合わせ、観望会を開催し
ます。

◆とき 8月12日(土)～13日
(日) 各日20時～24時

※悪天候の場合は21時30分まで

◆参加費 観覧料のみ



▲天文台ホーム
ページは上の確
認できます。



ピリカ望遠鏡は急きよ、必要な観測が生
じた場合は、見学・観望ができないこと
があります。ご了承ください。詳しくは
天文台まで問い合わせください。

名寄市での8月の太陽・月の暦

日	日の出	日の入	月の出	月の入	日	月の形
1日	4:14	18:58	19:05	2:43	2日、31日	○満月
10日	4:24	18:46	23:06	14:31	8日	●下弦
20日	4:36	18:31	8:03	20:08	16日	●新月
31日	4:48	18:12	18:34	4:26	24日	●上弦

土星

土星が8月27日に「衝」
となり、観察の好機を迎
えます。「衝」とは、太陽
系の天体が、地球から見
て太陽とちょうど反対側
になる瞬間のことです。
衝の頃の土星は、地球と
の距離が近くなるなど、
より明るくなります。さ
らに、見かけの直径(視
直径)も大きくなってお
り、望遠鏡で観察すると
見ごたえの
ある様子を
観察するこ
とができる
と予想され
ています。



2020年9月14日撮影
(撮影者 渡辺文健)

問 問い合わせ 申 申し込み 名 名寄庁舎(☎01654③2111)

風 風連庁舎(☎01655③2511)

スマホなんでも相談窓口

ご自身のスマートフォン
基本的な使い方や操作方法、
LINE、アプリの入れ方な
ど、普段お困りの疑問にスマ
ホサポートがお答えします。
事前申し込みの上、ぜひご相
談ください。

※予約枠に空きがあれば当日
受け付けも可能ですので、
ご連絡ください。

◆とき 8月19日(土) 10時
～15時

◆ところ ここほっと(名寄
市社会福祉協議会 多分野・
多世代地域活動拠点(西4
南8・西條名寄店1階)

◆申込期間 8月14日(月)～18
日(金) 10時～15時の間
※9月以降も毎月開催予定。
開催日は広報なよろなどを
ご確認ください。

申 ここほっと(西4南8)
☎01654④7133
総務部デジタル推進担当
名 4階(内線3400・3402)

2023 Nayloroで
プチカナダ留学

名寄・リンゼイ姉妹都市友
好委員会では、交換学生派遣・
受入事業を毎年行ってきました
が、令和2年から新型コロナ

「生きがい作品展」

作品募集&作品展開催

◆展示期間 9月13日(水)～19
日(火) 各日9時～22時

◆展示会場 市民文化センター
展示ホール

◆出展対象者 市内にお住ま
いの60歳以上の方

◆出展申込期限 8月18日(金)

◆作品搬入
◆名寄地区 9月12日(火) 13
時30分～15時 市民文化セ
ンター

◆風連地区 9月12日(火) 9
時30分～11時30分 市役所
風連庁舎1階

◆募集作品 文芸・美術・伝
承工芸・発明工夫・銘木・
盆栽など

◆名寄市内在住または市内高
校通学者 2000円
◆名寄市外在住者 3000円
※昼食2食分を含む

申 申込方法 次のコードをか
ら申し込み
ください。

名 高齢者支援課高齢福祉係
2階(内線3231)
地域住民課福祉係
1階(内線2113)

風 1階(内線2113)

オストメイト交流会
inなよろ

日本オストミー協会北海道
支部が開催している体験交流・
相談を行うサロンです。オス
トメイト自身によるストーマ

タッチケアサロンのご案内

赤ちゃんとの触れ合いを通
して、育児や生活の情報など
気軽に話しませんか。

◆とき 8月3日(木)、17日
(木) 各日14時～15時30分

◆ところ 名寄市立大学5号
館 小児・母性看護実習室

◆内容 タッチケア(マッ
サージ)、育児相談 など

◆講師 日本タッチケア協
会認定指導者 市立大学
看護学科
教授 加藤 千恵子
講師 渡邊 友香

◆対象 2カ月～12カ月ま
でのお子さんと保護者、妊
娠中の方

◆参加費 無料

◆持ち物 バスタオル、ベビ
ーオイルやローション(使
用している方)

◆申込方法 次のコードを読
み込み、開かれるフォーム
から申込受付しています。

申 名寄市立大学保健福祉学
部看護学科(西4北8)
☎01654④4194

社会福祉課福祉総務係 2階(内線3221)

献血にご協力ください
献血車「ひまわり号」運行日程

とき	ところ
8月12日(土) 10時～12時 13時30分～16時	イオン名寄 ショッピング センター
8月13日(日) 10時～12時 13時30分～16時	

社会福祉課福祉総務係 2階(内線3221)

問 日本オストミー協会
北海道支部事務局
☎01176412824

申 名寄市立大学保健福祉学部
長谷部佳子研究室
☎01654④4194

健康づくり体操教室

◆とき 8月3日(木)、10日(木)、17日(木)、24日(木) 各日 9時15分～11時

◆ところ 総合福祉センター 多目的ホール(西1南12)

◆対象 おおむね60歳以上

◆内容 ラジオ体操、フットダンス、民謡踊り、自己よう術など

◆持ち物 上靴

◆申し込み 当日会場で受け付けます。

◆高年齢者支援課高年齢福祉係

◆名 2階(内線3231)

高齢者単独世帯防火訪問

独居高齢者の方を対象とした、女性消防団員による防火訪問です。

時間の都合により全ての対象宅を訪問出来ないことがありますのでご了承願います。

とき	ところ
8日(火) 13:30～	徳田北区
10日(木) 9:30～	鉄道区 サンピラー区 マーガレットヴィラ
19日(土) 9:30～	第6区
22日(火) 13:30～	徳田南区
24日(木) 9:30～	中名寄
24日(木) 10:00～	南が丘

◆名 名寄消防署

◆01654③3319

マイナンバーカード臨時窓口の開設について

市では、仕事など平日の開庁時間に来られない方のために、臨時窓口を開設しております。マイナンバーカードの交付のほか、マイナポイントの申請支援も行います。ぜひこの機会にご利用ください。



◆8月の開設日

8日(火) 17時30分～19時30分
19日(土) 9時30分～12時30分
26日(土) 9時30分～12時30分

◆ところ 市役所名寄庁舎市民課戸籍住民係(1階1番窓口)

◆備考

・戸籍謄本や住民票などの証明書は交付できません。
・状況によってはお待ちいただく場合がございます。
・風連庁舎が受取場所となっている方も、休日・夜間に限り名寄庁舎での受け取りとなります。

◆市民課戸籍住民係

◆1階(内線3111・3112)

◆3113・3119

自衛官等の募集

種目	応募資格	受付期間	試験日	試験会場
自衛官候補生	18歳以上33歳未満 (令和5年4月1日現在)	受付中～ 9月5日(火)	9月25日(月)	名寄
一般曹候補生	18歳以上33歳未満 (令和5年4月1日現在)	受付中～ 9月5日(火)	9月16日(土)、 17日(日)、 19日(火)～ 21日(木)	16日(名寄) 17日、19日、20日(旭川) 21日(予備日) <small>*旭川については、いずれか1日を指定できます。</small>

◆備考 興味のある方は、気軽にご連絡ください。

◆申・問

◆自衛隊旭川地方協力本部

◆名寄出張所(西1南9)

◆01654②3921

**令和6年度採用
名寄市職員を募集します**

◆職種

◇一般試験枠
①一般事務職
②保健師
③保育士
④土木技師

◇社会人枠
⑤一般事務職
⑥保健師
⑦管理栄養士

◆1次試験日 9月17日(日)

◆試験区分

①「大学卒」・「短大卒(高等専門学校・専修学校卒含む)」・「高校卒」

②・③「大学卒」・「短大卒(高等専門学校・専修学校卒含む)」

④「大学卒」・「高校卒(土木課程卒)」

⑤～⑦ 社会人枠

◆エントリーシート提出期間 8月2日(水)～9月4日(月)

◆受験資格および申込方法 詳しくは、インターネット求人サイト「リクナビ2024」から「名寄市役所」を検索するか、市ホームページに掲載の募集要項をご覧ください。

◆点検時間 10時～12時、13時～16時 ※多少変更する場合あり

◆対象区域(13町内会) 旭栄区、旭東区、第13区、第14区(北側)、高見区、7区、15区、16区、マーガレット区、サンピラー区、鉄道区、第18区、徳田区(国道より東側)

◆名寄消防署

◆01654③3319

◆名 問 総務課職員係
3階(内線3326・3325)



▲市ホームページはこちらから



▲リクナビ2024はこちらから

消火栓放水点検

漏水の確認、消火栓の清掃などを目的に消火栓放水の点検を実施します。作業区域では、まれに赤水の発生や水が濁る場合があります。発見した場合は、ご連絡ください。

◆点検時間

10時～12時、13時～16時 ※多少変更する場合あり

◆対象区域(13町内会)

旭栄区、旭東区、第13区、第14区(北側)、高見区、7区、15区、16区、マーガレット区、サンピラー区、鉄道区、第18区、徳田区(国道より東側)

◆名寄消防署

◆01654③3319

◆問 問い合わせ

◆申 申し込み

◆名 名寄庁舎

◆01654③2111

◆風 風連庁舎

◆01655③2511

問 問い合わせ 申 申し込み 名 名寄庁舎(☎01654③2111)

風 風連庁舎(☎01655③2511)

道営住宅入居者の募集

道営住宅は、年4回(5月、8月、11月、2月)定期公募を行っています。

◆募集受付期間 8月1日(火)～18日(金)

※土日祝日を除く平日8時45分～17時30分

◆申込方法 本籍を確認できるもの、世帯の収入がわかるもの(源泉徴収票など)を持参し、申込窓口にお越しください。仮審査のうえ、入居適格者には申込書をお渡ししますので、必要書類を添えて提出してください。※郵送の場合は期間内必着。※障害者手帳などをお持ちの方は持参してください。※「北海道営住宅抽選カード」をお持ちの方は必ずご持参ください。

◆入居時期 10月初旬に入居

◆入居者の決定 書類審査により決定します。

※申し込みが重複した場合は抽選を行います。

※抽選の際、当選率を引き上げる優遇措置があります。詳細は問い合わせください。

◆家賃 一緒に入居するすべての方の収入総額に応じた家賃となります。

◆募集住宅

団地名	住所	規格	家賃	建築	備考
ノースタウンなよろ団地アカマツ棟	510号 東1北6	3LDK 72.6㎡ 3階建の1階	1万9,600 ～2万9,300円	H4	高齢者世帯用
ノースタウンなよろ団地プラタナス棟	611号 東1北6	2LDK 62.2㎡ 3階建の1階	1万6,400 ～2万4,400円	H2	高齢者世帯用
名寄マーガレットヴィラA棟	322号 西2南11	2LDK 59.3㎡ 3階建の2階	1万8,400 ～2万7,400円	H11	世帯用
名寄マーガレットヴィラA棟	332号 西2南11	2LDK 59.3㎡ 3階建の3階	1万8,400 ～2万7,400円	H11	世帯用

※家賃のほかには共益費(共用部分の電気代、除雪費など)

やボイラーのリース料などが別途かかります。

※空き住宅は修繕完了後、団地地区や規格、世帯要件に偏りがないよう公募をします。

◆募集要件

◇世帯用 2人以上の親族で入居する住宅。

◇高齢者世帯用 入居申込者および同居者が70歳以上。

※同居者が配偶者の場合は、70歳未満でも可。

◆入居抽選会と説明会

◇とき 8月22日(火) 14時

◇ところ 市役所名寄庁舎 4階大会議室

◇入居説明会 すべての住宅の抽選終了後に行います。

※欠席の場合は、入居申し込みを取り消します。

◆名寄市立総合病院看護師「復職支援研修」の開催

◆ストーマサロン

市立総合病院では、ストーマのことを気軽に語り合うサロンを開催します。

人工肛門や人工膀胱を増設した方やご家族、ケアに関わる介護・医療スタッフなど、

どなたでも参加できます。

◆とき 8月22日(火) 14時

～15時30分

◆ところ 市立総合病院2階和室(西7南8)

◆内容 ストーマケアについて困っていること、食事や装具トラブルなど、日常生活でのお困り事をみんなで話しあって解決しませんか?

◆名寄市立総合病院看護師「復職支援研修」の開催

◆市役所名寄庁舎

◆名寄市立総合病院看護師「復職支援研修」の開催

◆市役所名寄庁舎

◆名寄市立総合病院看護師「復職支援研修」の開催

◆市役所名寄庁舎

◆名寄市立総合病院看護師「復職支援研修」の開催

◆市役所名寄庁舎

◆名寄市立総合病院看護師「復職支援研修」の開催

◆市役所名寄庁舎

◆名寄市立総合病院看護師「復職支援研修」の開催

◆市役所名寄庁舎

◆名寄市立総合病院看護師「復職支援研修」の開催

◆申込期限 8月14日(月)15時まで

※詳細については市立総合病院ホームページをご確認ください。



申・問

市立総合病院
キャリア支援担当
☎01654③3101

市立総合病院
患者総合支援センター
☎01654③3101

市立総合病院
看護師「復職支援研修」の開催

市立総合病院
看護師「復職支援研修」の開催

市立総合病院
看護師「復職支援研修」の開催

市立総合病院
看護師「復職支援研修」の開催

市立総合病院
看護師「復職支援研修」の開催

市立総合病院
看護師「復職支援研修」の開催

市立総合病院
看護師「復職支援研修」の開催

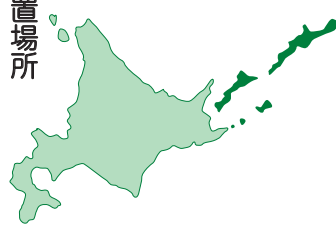
市立総合病院
看護師「復職支援研修」の開催

市立総合病院
看護師「復職支援研修」の開催

市立総合病院
看護師「復職支援研修」の開催

市立総合病院
看護師「復職支援研修」の開催

◆署名期間 8月1日(火)～31日(木)
◆署名場所 市役所風連庁舎 1階ロビー
◆署名期間 8月1日(火)～31日(木)
◆署名場所 市役所風連庁舎 1階ロビー



黙とうを捧げましょう

戦争死没者と原爆死没者のめい福と恒久平和実現のため、次の日時に家庭や職場などで黙とうを捧げられますようお願いします。

と き

◇8月6日(日) 8時15分

◇8月9日(水) 11時2分

◇8月15日(火) 12時

◇8月15日(火) 12時

※8月15日には、式典の黙とうにあわせて、1分間のサイレンを吹鳴します。

問 総務課総務係

名 3階(内線3329)

令和4年度情報公開制度

などの利用状況

市では、公正で開かれた市政の推進を目指し、市政への市民参加を促進するために、情報公開条例に基づいて情報公開を実施し、個人情報の保護に関する法律などにおいて、個人情報の適正な取り扱いと市が保有する個人情報の開示請求の権利などを定めています。

情報公開窓口では、情報開示請求や個人情報の開示請求

問 問い合わせ 申 申し込み 名 名寄庁舎

0165432111

風 風連庁舎 0165532511

などの受け付けをはじめ、市政に関する情報についての相談や案内を行っています。また、市政に関する刊行物や資料なども備え、閲覧もできますのでご利用ください。

令和4年度中の利用状況は次のとおりです。

情報公開請求

◇請求件数 8件

・公開 3件

・一部公開 5件

・不存在 0件

個人情報開示請求

◇請求件数 3件

・公開 1件

・一部公開 2件

・不存在 0件

問 総務課総務係

名 3階(内線3329)

名寄市文化賞の推薦を

市では、市の文化の発展に著しく貢献された方に対して、名寄市文化賞を贈っています。

令和5年度名寄市文化賞の候補者を募集していますので、対象となる方がいましたら推薦をお願いします。

◆対象分野

芸術、科学、産業、体育、福祉

◆推薦対象

市の文化の発展

名寄庁舎 0165432111

に著しく貢献された個人または団体で、8月31日現在、名寄市に5年以上在住する方または5年以上主たる事務所を有する団体。

◆推薦方法

市役所(名寄庁舎3階総務課・風連庁舎1階地域住民課)にある推薦書に必要事項を記入し、申込先へ提出してください。

◆提出期限

9月8日(金)まで

※8時45分～17時30分の間

※土日祝日を除く

申・問 総務課総務係

名 3階(内線3322)

名寄市上下水道事業経営

審議会委員を募集します

生活に欠かせない上下水道事業を健全に維持していくため、経営状況などについて検討を行う名寄市上下水道事業経営審議会の委員を募集します。

◆応募資格

市の水道、下水道を利用している18歳以上の市民

◆定員

2人

◆任期

2年間(9月1日～令和7年8月31日)

◆会議

年3回程度 ※平日の夜に開催予定

風 風連庁舎 0165532511

◆謝礼

交通費程度 ※平日の夜に開催予定

◆申込方法

任意様式に「名寄市上下水道事業経営審議会委員公募」と明記の上、氏名・住所・性別・生年月日・電話番号・職業・応募動機を記入して持参、郵送またはFAX、メールなどで申し込みください。

◆申込期限

8月21日(月)

◆結果通知

書類選考の上、8月下旬までに結果を通知します。

申 〒098-0507

名寄市風連町西町196番地1

名寄市上下水道室業務課

業務係まで

FAX 0165533450

〒0165533450

〒0165533450

〒0165533450

〒0165533450

〒0165533450

〒0165533450

〒0165533450

〒0165533450

〒0165533450

〒0165533450

〒0165533450

〒0165533450

〒0165533450

〒0165533450

〒0165533450

◆回答方法

下のコードから回答ください。

◆実施期限

8月31日(木)まで

◆備考

回答の際は、次の点にご注意ください。

・回答は1人1回限りです。

・回答の途中で、回答を一時保存することはできません。

・選択式の設問は該当する選択肢をチェックし、記述式の設問は可能な限り具体的な回答ください。

・回答内容は、個人が特定できない形でとりまとめ、今後の防災対策の検討に活用させていただきます。

※詳細は内閣府ホームページをご確認ください。

問

総務課防災担当

3階(内線3327)

3階(内線3327)

3階(内線3327)

3階(内線3327)

3階(内線3327)

3階(内線3327)

3階(内線3327)

3階(内線3327)

3階(内線3327)

3階(内線3327)

3階(内線3327)

3階(内線3327)

3階(内線3327)

3階(内線3327)

3階(内線3327)

3階(内線3327)

3階(内線3327)

3階(内線3327)

3階(内線3327)

問 問い合わせ 申 申し込み 名 名寄庁舎(☎01654③2111)

風 風連庁舎(☎01655③2511)

金婚を迎えるご夫婦に

記念品を贈呈します

◆対象 市内にお住まいの方で、今年で結婚50年(昭和48年1月1日から12月31日まで)にご結婚された方)を迎えるご夫婦

※一度受けられた方は対象になりません

◆申込期限 8月18日(金)まで
申・問

名寄市社会福祉協議会
☎01654③9862

現況届・所得状況届の

提出を忘れずに

次の手当を受給している方は、現況届・所得状況届の提出が必要です。提出が2年間ない場合、時効により受給権を失いますのでご注意ください。

◆児童扶養手当

父母の離婚などにより、満18歳(満18歳に達した年度を含む)までの児童を養育している父または母などに支給される手当(所得制限などの受給条件があります)。現況届の提出が必要です。

◆郵送予定 8月上旬

◆提出期限 8月31日(木)

※提出がない場合、11月分以下

降の手当が受けられません。

◆特別児童扶養手当

中程度以上の障がいがある20歳未満の児童を養育している父または母などに支給される手当(所得制限などの受給条件があります)。所得状況届の提出が必要です。

◆郵送予定 8月上旬

◆提出期限 9月11日(月)

※提出がない場合、8月分以降の手当が受けられません。

申・問

こども未来課子育て支援係

名 2階(内線3241)

新しい民生委員児童委員

のご紹介

◆名寄地区

◆大町区 佐藤 洋一(西5北4)
☎090-5227-3574

名 社会福祉課福祉総務係

名 2階(内線3221)

第33期「名寄東小コミュニティカレッジ」受講生募集

子どもたちと交流し楽しく学びませんか。



◆開設期間

9月(入学)～令和7年7月(卒業)【2年間】

◆受講日

原則、毎月第1・第3火曜日 各日10時30分～12時

※児童と合同で給食を食べます。(給食費は実費負担)

◆講師

ボランティアの講師や市立大学の先生など

◆対象

市民

◆入学式

9月5日(火) 10時

◆申込期限

8月25日(金)まで

申・問

名寄東小学校(東3南3)

☎01654②2041

FAX 01654②4179

税に関する絵はがき

コンクール募集

◆募集内容

税に関する絵(税金で造られている建物、施設、税金で購入される物品、税金で行われている仕事など)であれば何でも構いません。描画素材は問いません。文字や標語などの書き入れも可能です。

◆小学生の部

児童一人につき1点まで。小学1～6年生の児童が対象。ただし、小学4～6年生の応募作品の中から最優秀作品1点を北海道法人会

連合会へ推薦します。

◆賞品内容

・最優秀賞 10000円分の商品券 1本

・優秀賞 5000円分の商品券 5本

・部会長賞 5000円分の商品券 1本

・参加賞 応募者全員(入賞以外の児童)

賞以外の児童)

◆その他の賞もあります。

◆一般の部

一人1点まで。

小学生以外は一般の部となるため、小学生以外のお子

さまは親子で作成して応募することも可能です。

◆賞品内容

・最優秀賞 30000円分の商品券 1本

・優秀賞 10000円分の商品券 5本

・部会長賞 10000円分の商品券 1本

・参加賞 応募者全員(入賞以外の方)

※その他の賞もあります。

◆応募方法

官製はがき裏面に、「絵ハガキ」を書き、表面に、氏名(ふりがな)、住所、電話番号、小学生の部で応募の場合は、小学校名と学年を記入の上、申込先

宛にご投函下さい。ご持参も可能です。官製ハガキがない方は、次の配布場所

で用意しています。

◆配布場所

中川・美深・風連・下川・剣淵・和寒商工

会、土別・名寄商工会議所

◆応募期限

9月6日(水)まで

申

〒096-0001

名寄市東1条南7丁目

名寄商工会議所内

「税に関する絵はがき

コンクール」係

名寄商工会議所(東1南7)

☎01654③3155

広告

創業大正9年 新築・リフォーム・住まいのことなら



中舘建設株式会社

Nakadate Construction Co., Ltd.

本社/☎098-0503 名寄市風連町大町54番地
電話(01655)3-2507 FAX(01655)3-2933
http://nakadate.com



町内会に入りましょう

安心して暮らせる地域づくりを支えている町内会では、さまざまな活動を行っています。

- ◆市などからの情報の回覧
広報の配布や町内会に送られてくる市やその他行政機関からのお知らせ、催しの情報など回覧・掲示を行っています。
- ◆加入するには
お住まいの地域の町内会に連絡するか、右のコードを読み取り町内会連合会の申込フォームから加入申込をします。



申・問 町内会連合会事務局（総合政策課総合政策係） 名 3階（内線3311）

納税・国保夜間窓口

- ◆と き 8月25日(金)
17:30~18:30
- ◆ところ
納税窓口
税務課納税係 名 2階
国保窓口
市民課医療年金係 名 1階

くらしのリサイクル（月～金曜日、10時～16時）

不用になった家庭用品などを紹介します。受け渡しは原則として無償、登録は1回3点以内としています。品物によってはトラブル防止のため、お断りすることもありますのでご了承ください。

◆ゆずります

- ①食器類
- ②学習机（イス付）
- ③美深高校女子制服一式（Lサイズ）
- ④パソコン用の机
- ⑤ベビー用ハイローチェア（手動式）
- ⑥組立式シングルベッド（枠のみ・木製）
- ⑦エプソン純正インクカートリッジ（80Lブラック・ライトマゼンタ）
- ⑧犬小屋（キャスター付）
- ⑨加湿器（ダイニチ）
- ⑩将棋盤セット・囲碁セット

◆ゆずってください

- ①鉄瓶
- ②薄型テレビ（地デジ）
- ③個人用ロッカー（縦長・3～4連）
- ④蓄電器（コンデンサー）

問 名寄消費者協会 ☎01654③5630

※不在の場合、留守番電話にお名前と電話番号を録音してください。確認次第、返信いたします。

無料相談窓口

- ①消費生活相談
と き 月～金曜日 9:15～16:00
- ②市民相談
と き 月～金曜日 9:15～16:00
- ③無料法律相談
と き 8月6日(日) 11:00～
9月3日(日) 11:00～
※無料法律相談は、相談日の2日前(祝日を除く) 昼12時までにご予約してください。
- ◆年金事務相談
と き 8月8日(火) 10:30～15:30
ところ 名寄商工会議所
(駅前交流プラザ「よろーな」)
※完全予約制(☎0166-72-5004)
- ◆人権相談
と き 月～金曜日 8:30～16:30
ところ 旭川地方務局名寄支局
☎01654②2349
- ◆生活相談支援センター
と き 月～金曜日 9:00～17:00
ところ 社会福祉協議会
(総合福祉センター内)
☎01654③9862
- ◆心配ごと相談
と き 月～金曜日 10:00～17:00
ところ 西條名寄店1階ここほっと
☎01654②3968
- ④行政相談
と き 月～金曜日 9:15～16:00
- ⑤結婚相談
と き 第1金曜日 17:30～19:00
その他の金曜日(祝日除く) 13:00～15:00
- ◆障がい者差別についての相談
と き 月～金曜日 8:45～17:30
ところ 名寄庁舎2階
基幹相談支援センター
☎01654③2111(内線3218)
- ◆公証相談
と き 日～土曜日 9:00～17:00
ところ 名寄公証役場(西1南9)
※完全予約制(☎01654③3131)
- ◆教育相談ハートダイヤル
と き 月～金曜日 9:00～17:00
ところ 児童センター
☎01654③1000
☎0120-874-746(フリーダイヤル)
- ◆DV相談
と き 月、水～金曜日 8:45～17:00
ところ 名寄庁舎2階こども未来課
☎01654③2111(内線3229)

①～⑤共通 ところ 名寄市消費生活センター
(駅前交流プラザ「よろーな」)
☎01654②3575
☎01654③2111(内線3616)

ご寄附
ありがとうございます
(順不同・敬称略)

- ◆名寄市の商工業のために
○藤田 健慈
- ◆国際ソロプチミスト名寄 認証40周年記念として
○国際ソロプチミスト名寄
- ◆名寄市のために
○野田 勲夫(大道警備保障株式会社 代表取締役)
- ◆発足50周年記念して
○中枝 範子(名寄青色申告会 女性部 部長)

市長室開放事業を開催します

- ◆対象 市民または市民が組織する団体など
- ◆日時 平日9時～17時30分の20～30分
※市長の公務を優先します。
- ◆懇談場所 名寄・風連庁舎の市長室など
- ◆懇談内容 地域活動やまちづくりの話、市政への要望・疑問など
※個人的な相談・意見、書面による要望の提出、または懇談にふさわしくないと判断される場合は、お断りさせていただきます。

申・問 秘書広報課秘書係
名 3階(内線3304)

8月市民カレンダー

August

日 Sunday	月 Monday	火 Tuesday	水 Wednesday	木 Thursday	金 Friday	土 Saturday
児童生徒の帰宅時刻 小学生 18時 中学生 19時 高校生 21時 生徒指導・補導協議会 (小・中・高等学校)	★名寄の鉄道120年記念展 (29日まで) ★カプトムシとクワガタムシ (29日まで)	1 ★万華鏡を作ろう! 9:00~11:00、13:00~16:00 (10日まで) ★一日司書体験 ①10:00~、②11:00~ (名寄図書館風連分室) ★ベビー・マッサージ 10:30~11:30 (ひまわりらんど)	2 ★名寄の川を調べてみよう! 9:40~12:00	3 ★うちわ作り 11:00~11:20(こくま) ★運転免許更新時講習会 違反14:00 一般17:30 優良19:00 ★タッチケアサロン 14:00~15:30 (大学5号館小児・母性看護実習室)	4 ★夏休み子ども写真会 10:00~14:00	5 ★絵本「私の名前は宗谷本線」ができるまで 14:00~15:30
風連まつり			名寄まつり			
6 ★無料法律相談 11:00 ※完全予約制 名寄まつり	7 ★身体測定 (ひまわりらんど、8日・10日も)	8 ★マイナンバーカード夜間窓口 17:30~19:30 (市役所名寄庁舎1階)	9 ★夏の昆虫観察会 9:00~12:00 ★一輪車の世界&文化センターで遊ぼう 10:00~11:30	10 名寄もち米の日 ★夏休みの工作 10:15~11:45 (名寄図書館本館) ★保護者のつどいの会 19:00~20:00	11 山の日 ★名寄市立大学オープンキャンパス 9:30~15:10(市立大学)	12 ★ビブリオトーク 13:00~(名寄図書館本館) ★パルセウス座流星群観望会 20:00~24:00(13日も) ダウンロードはこちらから▼ マチイロ 広報なよろがアプリで読める
13 ★PASSION~ピアノと吹奏楽の融合~ [開場]13:30~、[開演]14:00~	14 ★市民盆踊り大会 18:30~(南広場)	15 黙とうをさげましょう 戦争や原爆による死没者の冥福と恒久的な平和の実現に向け、黙とうをさげます。12時にサイレンを一分間吹鳴します。	16	17 ★運転免許更新時講習会 優良13:00 一般14:00 ★タッチケアサロン 14:00~15:30 (大学5号館小児・母性看護実習室)	18 ★結婚相談 13:00~15:00	19 食育の日 ★ヒルクライムレース 9:30~(ピヤシリスキー場) ★マイナンバーカード休日窓口 9:30~12:30 (市役所名寄庁舎1階) ★本の読み聞かせと工作 13:30~ ★消費生活セミナー 13:00~14:30
20 ★ウォーキング&サイクリング 10:00~12:00	21 YouTube 名寄市公式チャンネル ご覧ください!! ▲YouTubeのチャンネル登録はこちらから	22 ★ストーマサロン 14:00~15:30(市立総合病院)	23 ★ベビー・キッズクラブ (ひまわりらんど、24日・25日も) ★なよろまるごと体験!エンレイ・カレッジ 10:00~12:00(比翼・晨光の滝) ★復職支援研修 10:00~15:00(市立総合病院)	24 ★運動あそび 11:00~(こくま)	25 ★結婚相談 13:00~15:00 ★納税・国保夜間窓口 17:30~18:30 市役所名寄庁舎 [納税窓口]2階[国保窓口]1階	26 ★マイナンバーカード休日窓口 9:30~12:30 (市役所名寄庁舎1階) ★模擬保育室で遊ぼう 10:00~11:30 (市立大学模擬保育室)
27 第45回 なよろ産業まつり と き 9:30~14:30 ところ 健康の森	28 風連陶芸センター陶芸教室 ◆と き 8月24日(木) ①9時~12時 ②13時~16時 ③18時~21時 ※各回15人まで ◆費用 粘土代1kg300円 ◆持ち物 エプロン・上靴など ◆申し込み・問い合わせ 風連陶芸センター ☎01655③2743	29	30 ★アップダウン二人芝居 桜の下で君と [開場]18:30~、[開演]19:00~	31 広報9月号 配布予定日 ★市民文化センター 大ホール一斉予約受付(令和6年9月利用分) 9:00~17:00	9月の予定 ★9/7 親子お出かけバスツアー取模祭 (風連津地区) ★9/9 川崎鷹也弾き語りTOUR ★9/19 蝶花楼桃花独演会 ★9/24 生涯学習フェスティバル 	しまめい 水が補給を!

…市民文化センター …スポーツセンター …北国博物館 …児童センター …天文台 …駅前交流プラザ「よるーな」
 …総合福祉センター …ピヤシリジャンツェ …ピヤシリスキー場 …なよろ健康の森 …ふうれん地域交流センター

Airてっしで

市からのお知らせを放送中

市からのお知らせやイベント情報などを紹介しています。

◆放送
 毎週月~金曜日 ① 8:10
 ②12:30
 ③17:10

※災害時には防災・緊急情報をお知らせします。

名寄市の人口

令和5年6月末日現在

◆人口
 全体 25,600人(-37)
 男 12,442人(-13)
 女 13,158人(-24)

内外国人住民登録者 103人(-7)

出生 11人(0)
 死亡 27人(-1)

◆世帯数
 全体 14,090世帯(-3)

※()は前月末比

広報 なよろ

令和5年8月1日発行 第209号

◆発行/名寄市 ◆編集/総合政策部秘書広報課
 ◆印刷/株式会社北方印刷所

名寄市役所

開庁時間 [平日]8:45~17:30 ☎01654③2111(交換)
 HP <http://www.city.nayoro.lg.jp>
 ✉nayoro@city.nayoro.lg.jp

◆名寄庁舎/〒096-8686 北海道名寄市大通南1丁目1番地
 FAX 01654②5644

◆風連庁舎/〒098-0507 北海道名寄市風連町西町196番地1
 FAX 01655③2510

広報誌は保存しておきましょう